



Fondation
ARC·EN·CIEL

Ensemble, avec vous, pour vous

**RAPPORT
ANNUEL**

**20
23**

www.fondation-arcenciel.fr



PERSONNES ÂGÉES

MÉDICO-ÉDUCATIF
& HANDICAP

SANTÉ

DOMICILE

MOT DU PRÉSIDENT	3
LES MOMENTS FORTS 2023	4
LA FONDATION ARC-EN-CIEL	6
ORGANISATION	7
CONSEIL D'ADMINISTRATION	8
DEVELOPPEMENT DURABLE	10
RESSOURCES HUMAINES	12
INNOVATION	14
FINANCES	15
PÔLE MÉDICO-ÉDUCATIF & HANDICAP	18
PÔLE SANTÉ	25
PÔLE PERSONNES ÂGÉES	31
PÔLE DOMICILE	37
LES BÉNÉVOLES	41
REVUE DE PRESSE	47

Directeur de la publication : L. Grall

Rédaction : D. Dubresson, S. Danezis, S. Barsus, R. Dysli, N. François, L. Grall, L. Grillon, J. Montagnon, E. Massardier, A. Royer, M. Hermosilla

Crédit Photos : Service communication - Fondation Arc-en-Ciel, Freepik

Mise en page : D. Dubresson - N. François

Éditeur : Fondation Arc-en-Ciel
44A rue du Bois Bourgeois
25200 Montbéliard
03 81 31 23 30

communication@fondation-arcenciel.fr

Dépôt légal : 2024 - ISSN : 1297-7756



MOT DU PRÉSIDENT



Le rapport annuel reflète de nos actions et de nos souvenirs est un exercice essentiel. Il témoigne de nombreuses actions, projets, activités qui sont autant de leviers au quotidien pour susciter motivation et initiatives au service des publics accompagnés.

L'adaptation de l'offre, le repérage de situations mal ou insuffisamment prises en compte, l'expérimentation de dispositifs innovants sont des axes forts de notre dynamique de développement.

L'année 2023 s'est déroulée dans un contexte des plus difficiles (recrutement). Elle a été une fois de plus le témoignage de l'engagement de l'ensemble des professionnels de la Fondation Arc-en-Ciel.

C'est la grande richesse de notre Fondation, tous pôles et services confondus, nos collaborateurs ont su accueillir, accompagner, soigner, veiller, rassurer et souvent guérir, soulager, restaurer la dignité de chacun quelle que soit sa condition d'âge, de maladie ou d'handicap.

Ce rapport témoigne malheureusement aussi des difficultés financières touchant l'ensemble de nos secteurs d'activité et qui, sans remettre en cause nos projets, force à la prudence. Mais prudence ne veut pas dire paralysie, la preuve en est dans les pages qui suivent et pour limiter mon propos je ne relèverai que quelques exemples, témoignage de la créativité et de dynamisme de nos établissements.

Par utilité mais aussi surtout par conviction, l'importance que nous accordons à attirer, fidéliser, accompagner et valoriser le travail de l'ensemble des collaborateurs de la fondation. Il n'y a de richesse et de force que par les femmes et les hommes qui œuvrent au quotidien dans nos structures.

L'attractivité passe aussi par l'amélioration des conditions de travail et l'innovation. Le partenariat avec la prestigieuse Université de Technologie de Belfort-Montbéliard ouvre de belles perspectives pleines de promesses.

Pour le Pôle Personnes Âgées, l'intégration de La Providence à Dijon et la fin du mandat de gestion de l'EHPAD Sainte-Marthe à Voiteur, prélude à son intégration définitive pour 2024, renforce le pôle avec ces six établissements. Avec comme dénominateur

commun la place et le rôle accordés aux familles et aux bénévoles.

Le Pôle Santé confirme une fois de plus son haut niveau d'activité et complète ses services par de nombreux programmes d'éducation thérapeutique, souvent collectif, avec la volonté de les enrichir par la si précieuse paire-aidance.

Pour le Pôle Médico-Éducatif & Handicap nous avons eu la fierté d'accueillir la secrétaire d'État chargée de l'enfance, Charlotte Caubel, qui comme l'ensemble des personnalités présentes a été très impressionnée par la présentation du "Pôle Accompagnement Maternelle" à Belfort.

2023 marque également le démarrage des travaux à Étueffont de l'ITEP et du DAME du Territoire de Belfort, très beau projet qui renforce nos actions en faveur de l'inclusion.

Le Pôle Domicile, malheureusement toujours pas financé par les pouvoirs publics à hauteur des enjeux du vieillissement important de la population, poursuit et renforce ses actions en faveur de nos aînés mais aussi des aidants.

Dans ce rapport une large part a été donnée aux différentes associations de bénévoles qui interviennent dans les différents lieux. À l'heure de l'érosion de l'engagement, ils sont non seulement indispensables mais également des exemples. Toute ma gratitude pour leur soutien.

Merci à l'ensemble de nos donateurs, sans leur générosité nombre de projets n'aurait pu se réaliser.

Toute ma gratitude à nos financeurs pour leur confiance, à l'ensemble de l'équipe de la direction générale avec à sa tête Loïc Grall et tous nos administrateurs pour leur implication.

C'est bien grâce à vous tous, en cette année de notre nouvelle identité graphique, que nous pouvons faire vivre notre nouvelle signature.

Ensemble, avec vous, pour vous. 🍀

Guy ZOLGER
Président

LES MOMENTS FORTS DE 2023



LES PARCOURS DU COEUR



La Fondation Arc-en-Ciel a organisé pour la première fois une grande action de prévention sur les maladies cardiovasculaires.

Sur les villes de Giromagny (90) et de Salins-les-Bains (39), deux villages santé et une randonnée ont été proposés au public, en avril et en juin, en partenariat avec de nombreuses associations partenaires.

Une vraie réussite et une belle mobilisation des équipes du Centre de Réadaptation Cardologique et Pneumologique de Franche-Comté (Pont d'Héry et Héricourt), avec le soutien logistique des équipes du DAME du Territoire de Belfort.

Plus de 400 personnes ont participé à la randonnée des «Parcours du Cœur» à destination du Fort Dorsner à Giromagny (90)



Un Village Santé a été proposé en juin 2023 au coeur de la ville de Salins-les-Bains (39), animé par les équipes du site de «La Grange-sur-le-Mont» et de nombreux partenaires.

10 ANS DE COMÈTE FRANCE À HÉRICOURT



L'unité d'insertion socio-professionnelle COMETE France d'Héricourt a soufflé sa 10^{ème} bougie le jeudi 6 juillet 2023, au CMPR Bretegnier.

Depuis 10 ans, ce sont plus de 1030 patients qui ont pu être accompagnés par nos professionnels, dans le cadre de leur reprise professionnelle après la survenue d'un handicap.

Plus de 40 personnes autour des partenaires institutionnels -Agence Régionale de Santé Bourgogne-Franche-Comté, FIPHFP, Agefiph Bourgogne Franche-Comté, Carsat... - étaient présents pour l'anniversaire de COMETE France afin de découvrir tout l'accompagnement proposé aux patients au sein du Centre de rééducation.

JOURNÉE DE L'ÉCONOMIE SOCIALE ET SOLIDAIRE : RENDEZ-VOUS POUR L'EMPLOI

En mars 2023, la Fondation Arc-en-Ciel et Soli-cités ont participé au « Rendez-vous pour l'emploi » organisé par la CRESS Bourgogne-Franche-Comté à Montbéliard.

Cet événement a été l'occasion d'échanger avec des chercheurs d'emploi et de présenter les différentes opportunités au sein de notre Fondation, notamment dans les secteurs de l'aide à domicile, du soin, et de l'accompagnement. Ce moment a également permis de mettre en avant notre engagement dans l'Économie Sociale et Solidaire, ainsi que nos valeurs d'entraide et de solidarité.

COURSE DU LION 2023

Ils étaient plus de 120 ce week-end de septembre 2023 à porter fièrement le nouveau t-shirt de la Fondation Arc-en-Ciel pour partager un beau moment de partage, de cohésion et de défi sportif.

L'équipe Fondation a présenté sur la ligne de départ 50 coureurs dont 3 équipes Joëlettes (2 sur le 10km et 1 sur le 21km) dont les passagers venaient de trois structures de la Fondation : La Résidence Surleau, La Maison Blanche et La Mosaïque.

Equipe Fondation Arc-en-Ciel (salariés, bénévoles et résidents) à la Course du Lion 2023



LA FONDATION ARC-EN-CIEL

Votre parcours de vie, notre priorité

Notre histoire

La Fondation Arc-en-Ciel est née en 1981 à l'initiative de trois associations issues de la communauté protestante du Pays de Montbéliard.

Notre mission

La Fondation Arc-en-ciel est un organisme à but non lucratif, engagé pour accompagner toute personne fragilisée par la maladie, le grand âge ou le handicap.

Implantée dans cinq départements de la Bourgogne-Franche-Comté (Côte d'Or, Doubs, Territoire de Belfort, Jura et Haute-Saône), nous gérons des établissements et services relevant des secteurs sanitaire, médico-social et médico-éducatif.

Notre Fondation cherche à incarner l'espoir, la solidarité et la bienveillance envers les personnes qui traversent des moments difficiles de leur vie.

Nous avons à coeur d'améliorer le quotidien en proposant une prise en charge médicale, thérapeutique, éducative ou pédagogique visant à aider chaque personne à retrouver le maximum de son autonomie.

Chaque jour, plus de 1500 collaborateurs et une centaine de bénévoles s'engagent auprès des patients, résidents et personnes en perte d'autonomie ou en situation de handicap.

Notre ambition

Au delà d'un simple lieu de soins et d'accueil, la Fondation Arc-en-ciel cherche à permettre que chaque personne accompagnée puisse devenir ou rester acteur de sa vie.

Ensemble, nous œuvrons main dans la main pour créer des opportunités d'apprentissage, de rééducation et d'autonomie, afin que chaque personne puisse tracer son propre chemin.

LA FONDATION CHANGE D'IDENTITÉ GRAPHIQUE



Une charte colorée représentant la dynamique de la Fondation Arc-en-Ciel.

À la rentrée 2023, la Fondation Arc-en-Ciel a dévoilé son nouveau logo, symbole d'une charte graphique renouvelée qui reflète la diversité de ses activités.

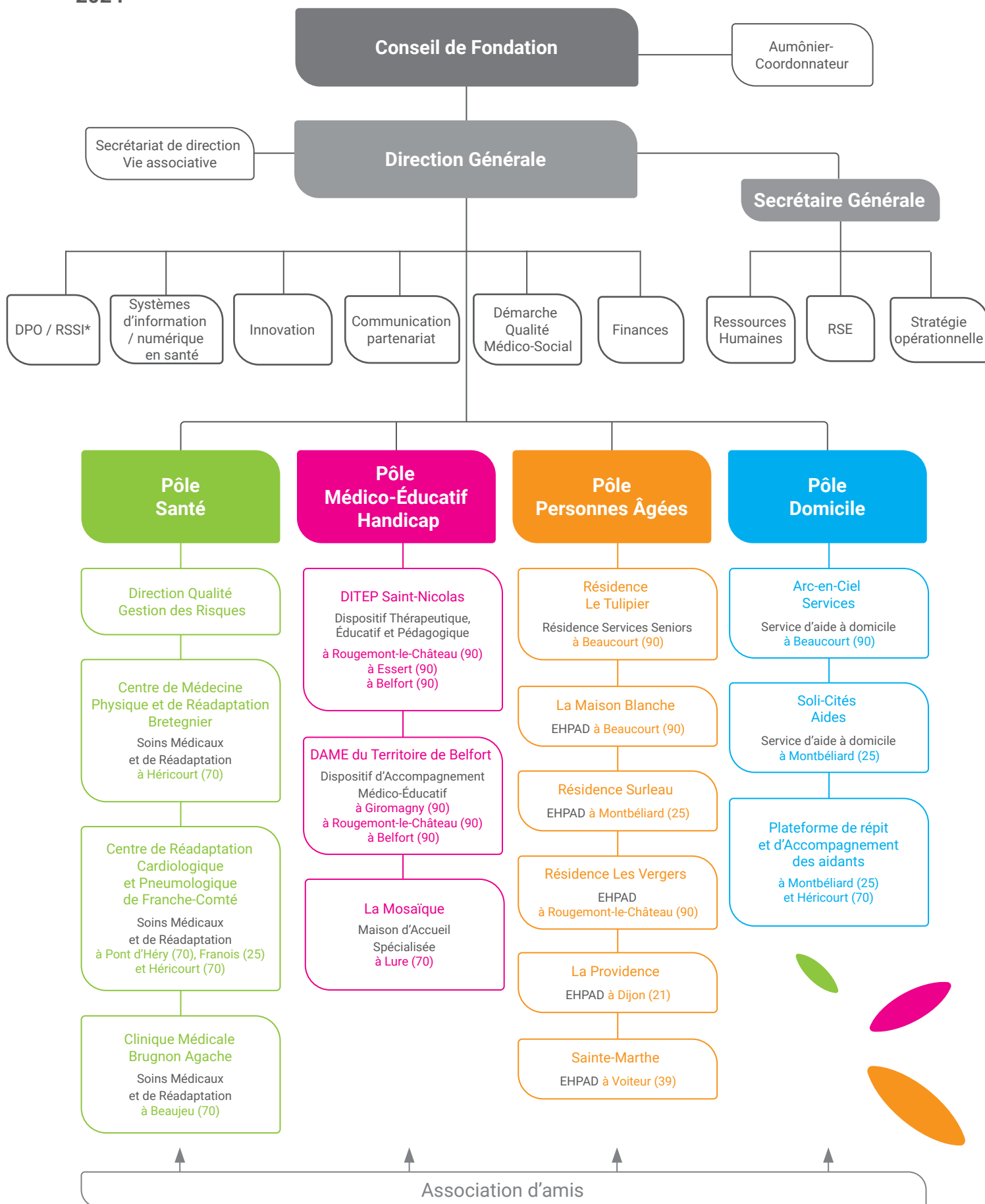
L'arbre, élément central, est entouré de feuilles aux couleurs des quatre pôles d'activités, tandis que le gris incarne le lien avec la Direction Générale. La nouvelle accroche, « Ensemble, avec vous, pour vous », exprime l'engagement collectif de nos équipes à offrir un accompagnement humain, bienveillant et respectueux des parcours de vie de chaque personne accueillie.



De nombreux supports de communication ont été mis à jour afin de proposer une communication dynamique à destination des personnes accueillies et des partenaires.

ORGANISATION DE LA FONDATION

2024



*Déléguée à la Protection des Données / Responsable de la Sécurité Informatique



LE CONSEIL D'ADMINISTRATION

La Fondation Arc-en-Ciel est administrée par un Conseil d'Administration composé de membres bénévoles. Il arrête les décisions stratégiques de la Fondation Arc-en-Ciel.

Bureau du Conseil de Fondation



Guy ZOLGER
Président



Serge DOMINICI
Vice-Président



Françoise DECKER
Secrétaire



Paul-Henry VIEILLE-CESSAY
Trésorier

Administrateurs



Michel BARBIER



Jean-Michel BROCHERIEUX



Catherine COLLIN



Jean-François NARDIN



Jean-Paul OLIVIER



Marc-Frédéric MULLER



Elisabeth PAILLOUD



Edith PERRIN



Jean-Patrice PEUGEOT



Pierre THIERRY



Michel KRUCIEN

Invité

Administrateurs honoraires



Brigitte MONATH



Jean-Claude GUYONNEAU



Jacques HELFER



Jean-Pierre PERIN



Michel PLOMB



François SAHLER



JOURNÉE DES STAGIAIRES

DÉVELOPPEMENT DURABLE

La Fondation se mobilise pour la planète

Du 18 septembre au 09 octobre 2023, la Fondation Arc-en-Ciel a participé à la Semaine Européenne du Développement Durable, en proposant de très nombreuses activités à ses usagers et professionnels. Chaque établissement proposait un programme d'animations reposant sur les thématiques suivantes : les déchets et le gaspillage alimentaire, l'eau, l'air et l'énergie. ✂



ATELIERS TRI DES DÉCHETS

Des ateliers ludiques de tri des déchets ont été mis en place dans les établissements du Pôle Santé, en partenariat avec le SYDOM, le SYTEVOM et le CYBERT, afin de sensibiliser sur les bons gestes à adopter et comprendre le temps de décomposition.

12 KG DE DÉCHETS COLLECTÉS



Les résidents, patients et salariés ont réalisé du plogging. Cela consiste à faire de l'activité physique tout en ramassant des déchets. Cette action a permis de collecter 12kg de déchets.

QUIZ SUR L'EAU



Un quiz interactif a été organisé pour sensibiliser à la gestion durable de l'eau. Les participants ont pu réfléchir à des questions pratiques telles que l'utilité des deux boutons sur les chasses d'eau, les impacts (volume et coût) d'une fuite et les méthodes pour réduire le calcaire dans le réseau d'eau.



SERIOUS GAME ENERGIE

Dans le cadre de notre démarche de réduction de la consommation énergétique, un serious game a été proposé aux salariés et aux patients de la Fondation.

Ce jeu sérieux sensibilise de manière ludique et interactive aux enjeux de l'économie d'énergie. À travers des scénarios concrets et des défis, les participants découvrent des solutions simples et efficaces pour réduire leur consommation énergétique au quotidien, tout en prenant conscience de l'impact collectif de ces actions.

LE CIRCUIT DE L'EAU



Le CRCP a présenté un film pour expliquer le circuit de l'eau dans l'établissement. Cette présentation a permis de mettre en lumière les économies d'eau réalisables, les différents types d'eau utilisés, leurs parcours, ainsi que les systèmes de surveillance et de traitement pour prévenir les risques de légionellose.



SENSIBILISATION SUR LA QUALITÉ DE L'AIR

Un atelier a été organisé pour sensibiliser à la pollution de l'air, tant à l'intérieur qu'à l'extérieur des bâtiments. Les participants ont appris à mieux comprendre les sources de pollution et à identifier les gestes simples qu'ils peuvent adopter au quotidien pour réduire leur impact environnemental.



ÉNERGIE ÉOLIENNE



Les enfants du Pôle Médico-Éducatif ont construit une maquette d'éolienne pour en comprendre le fonctionnement. Cette activité s'est poursuivie par une visite guidée du parc éolien de Villersexel (70), où ils ont pu assister à une démonstration et observer les éoliennes en action.



Le bien-être dans l'assiette : les établissements labellisés « Mon Restau Responsable »

La Fondation Arc-en-Ciel s'engage dans la réduction du gaspillage alimentaire et la gestion des déchets en obtenant le label "Mon Restau Responsable».



Les équipes restauration du Centre de Réadaptation Cardiologique et Pneumologique de «La Grange-sur-le-Mont» à Pont d'Héry (39) et de la Clinique Médicale Brugnon Agache à Beaujeu (70) se sont lancées dans l'analyse du gaspillage alimentaire et l'amélioration de la gestion des déchets au sein de ses restaurants collectifs.

L'état des lieux, accompagné par la «Fondation pour la Nature et l'Homme» et le «Réseau Restau'co», a permis d'établir un plan d'actions afin de former les équipes de cuisine et de sensibiliser les patients en rééducation et les salariés aux bons gestes à adopter.

Au CRCP «La Grange-sur-le-Mont» à Pont d'Héry (39), **le gaspillage alimentaire est passé de 174 kg en 2016 à 103 kg en 2022.**

À savoir que le pain constitue la principale denrée gaspillée. Il a été réduit en quantité et déplacé à la fin du self pour ajuster les besoins des patients.

Avec l'impulsion de la mise en place d'une politique stratégique «Développement Durable» à la Fondation Arc-en-Ciel, les équipes de restauration des deux établissements et sous la houlette de Fabienne Lucotte, responsable hôtelière et restauration, s'engagent quotidiennement dans cette dynamique de labellisation «Mon Restau Responsable»®.




Conseiller en transition énergétique et écologique en santé

La Fondation Arc-en-Ciel a bénéficié de financement pour créer un nouveau poste de «Conseiller en transition énergétique et écologique en santé», dans le but de réduire la consommation d'énergie.

Subventionné dans le cadre du Ségur de la Santé, Christian Hilsz intervient à 40% au sein de la Fondation et donc 60% à l'Hôpital Nord Franche-Comté, l'ADAPEI du Territoire de Belfort et Les Eparses à Chauvillat, soit un peu plus de 45 sites au total.

Le Comité pour le développement durable en santé (C2DS)

La Fondation Arc-en-Ciel,  adhérent du C2DS (Comité pour le Développement Durable en Santé), poursuit son engagement pour des pratiques éco-responsables dans le secteur de la santé. Le C2DS aide les établissements de santé à intégrer des démarches durables dans leur fonctionnement quotidien.

Lors d'une rencontre au CHU de Dijon, la Fondation a présenté ses actions qui montrent sa volonté de gérer les ressources de manière responsable tout en assurant un accompagnement de qualité pour ses usagers.

Parc informatique reconditionné et optimisation des achats

La Direction des Systèmes d'Information a mis en place une stratégie pour réduire les coûts tout en maintenant un haut niveau de service et de sécurité des données sensibles. Cette démarche comprend plusieurs actions clés :

- **Optimisation du parc informatique** : suppression de plus de 100 machines sur les 800, réduisant ainsi les coûts de maintenance et d'énergie.
- **Optimisation des licences et réduction des coûts.**
- **Investissement** : politique d'achat qui intègre le recours possible à du matériel reconditionné.

VALORISER LA FORCE VIVE DE LA FONDATION ARC-EN-CIEL



Travailler la marque employeur et l'attractivité

Prendre soin des équipes

Notre politique sociale reste fondée sur les grands principes de la Qualité de Vie et des Conditions de Travail (QVCT), comme moteur de la « performance globale » de la Fondation au service des personnes qu'elle accompagne. Dans chacune des dimensions de la QVT, la Fondation tente d'activer, là où elle le peut l'amélioration de la Qualité de Vie au Travail de ses collaborateurs.

Une journée « Bien-être au travail » a été organisée en mars 2023 pour tous les salariés avec de nombreuses attentions (petits-déjeuners, bar à fruit, paniers gourmands, massages...)



Une dynamique positive

La Fondation Arc-en-Ciel réaffirme sa détermination à œuvrer à une politique sociale responsable dont l'ambition est de favoriser une perception positive de la Fondation, par ses salariés et par les candidats qui souhaitent nous rejoindre. Valorisée à l'externe, elle est à même d'influer de manière positive sur l'image de la Fondation auprès des parties prenantes.

CHIFFRES CLÉS



1530
Salariés



18
Apprentis



250
Stagiaires



84% femmes
16% hommes



6,70 %
Taux d'emploi de salariés
en situation de handicap
(Reconnaissance de la Qualité de Travailleur
Handicapé)

Attirer la nouvelle génération et fidéliser les professionnels



Présence sur la plateforme vidéo MyFuture

La Fondation a été sollicitée pour mettre en avant les métiers d'aide-soignant, d'ergothérapeute et de masseur-kinésithérapeute sur la plateforme vidéo MyFuture.

Cette plateforme destinée aux jeunes de 13 à 20 ans met en avant des témoignages de professionnels sur l'exercice de leur métier. Les vidéos sont disponibles sur la plateforme nationale et ont été reprises sur le portail mis en place par le Conseil Régional Bourgogne Franche-Comté.

En + : Voir les vidéos sur : <https://myfutu.re/live>



Présentation des métiers du soin aux collégiens

Elle a répondu favorablement à la sollicitation du CLEE (Comité Local École Entreprise) de l'Aire urbaine en proposant une visite de son Centre de Médecine Physique et de Réadaptation Bretegnier à Héricourt, (70) aux professeurs référents école-entreprise des différents collèges du secteur de Montbéliard sur les métiers du soin et des services à la personne.



Académie des métiers de l'Autonomie

La Fondation a participé activement au déploiement des actions portée par l'Académie des métiers de l'autonomie, animée par le Conseil Départemental du Territoire de Belfort, en accueillant des conseillers emplois du département dans ses EHPAD du Territoire. Des salariées ont bénéficié de formations « tuteur-ambassadeur » et sont allées à la rencontre des lycéens en Bac Pro Accompagnement, Soins et Services à la Personne.

En 2023, les équipes de la Fondation ont accentué leur présence sur le territoire en participant à plus de 20 forums pour l'emploi à destination de différents publics.

Réussite en VAE collective



« Nous avons commencé ensemble, nous avons réussi ensemble. Une réussite partagée. »



Salariées à la Fondation Arc-en-Ciel depuis plusieurs années, Lysiane, Sandrine et Laëtitia se sont lancées l'objectif de devenir Aide-Soignante en réalisant une Validation des Acquis de l'Expérience Collective (VAE).



Cette démarche de VAE collective a permis de créer une émulation et une dynamique de groupe qui a maximisé leurs chances de réussite en individuelle. Bravo à elles !

Démarche GEPP et développement des compétences

Afin d'anticiper les besoins et de permettre aux salariés de développer leurs compétences, la Fondation Arc-en-Ciel a poursuivi le déploiement de son outil de Gestion des Emplois et des Parcours Professionnels en Entreprise.

En 2023, nous avons pu y intégrer la cartographie de nos métiers et des compétences associées, permettant ainsi de fluidifier la conduite des entretiens et l'identification des besoins en formation.

La Fondation a consacré un peu plus de :

800 k€	250 k€	415 k€
de budget dédié à la formation	de budget pour l'apprentissage	de budget pour la qualification des professionnels (actions diplômantes)

INNOVER POUR LA SANTÉ DE DEMAIN

L'objectif est d'amplifier la dynamique d'innovation pour améliorer la prise en charge et l'accompagnement des usagers.



Le Conseil d'Administration de la Fondation Arc-en-Ciel a formalisé en 2023 sa politique stratégique « Innovation ».

Elle a pour objectif d'apporter une méthodologie et un soutien aux salariés porteurs de projets innovants, qui favorisent le bien-être et l'accompagnement des usagers dans nos établissements.

La déclinaison 2024 de cette politique voit la création d'un poste de « Chargé de projet Innovation » à temps partiel (0,2 ETP).

CHUTOPOLIS
Jouer pour ne plus chuter

150 ventes de Chutopolis, jouer pour ne plus chuter

11 projets innovation engagés ou suivis

Un partenariat renforcé

La Fondation collabore de longue date avec l'Université de Technologie de Belfort-Montbéliard et s'ouvre vers d'autres partenariats. En mars 2023, la signature d'une convention est venue renforcer ces échanges communs.



La Fondation a également porté la réponse à l'appel à projet «France Relance 2030», pour la création d'un Tiers-Lieu d'expérimentation dans le numérique en santé, avec un grand nombre d'acteurs du Nord Franche-Comté et Sud-Alsace (université, Centre Hospitalier, acteurs de la médecine de ville...).

Ce projet n'a pas été retenu mais a permis de créer un consortium et une dynamique autour de problématiques communes.



BILAN BUDGÉTAIRE & FINANCIER 2023

Résultat global 2023 déficitaire

Positionnée sur un large éventail d'activités sociales, médico-sociales et sanitaires financées presque exclusivement par des fonds publics et tarifs arrêtés par des autorités publiques, la Fondation Arc-en-Ciel a connu en 2023 un resserrement très fort de la contrainte budgétaire.

Les ressources allouées par l'ARS de Bourgogne Franche-Comté et par les Conseils départementaux n'ont pas couvert la totalité de l'évolution des charges. Le retour de l'inflation depuis l'invasion russe en Ukraine n'a été que partiellement compensée, ainsi que diverses mesures liées à des augmentations salariales décidées par les pouvoirs publics (augmentation de la valeur du point des conventions collectives, mesures dites Ségur depuis 2021 ou encore Prime Grand Âge). Le recours à l'intérim, pour maintenir les effectifs nécessaires aux objectifs d'activité et de qualité des prestations, a participé à l'augmentation des coûts.

Dans tous les secteurs le niveau d'activité est resté élevé. La Fondation Arc-en-Ciel est restée mobilisée pour ne pas dégrader les modalités de la prise en charge en cherchant à remplacer les absences (liées aux congés, aux formations, aux arrêts maladie, au turn-over plus important dans les jeunes générations).

Comme tout acteur du secteur hospitalier et médico-social, la Fondation est confrontée à la problématique de l'attractivité des métiers. Notre niveau d'activité est conditionné à cet enjeu.

Le résultat global déficitaire d'1,1 M€ illustre une tension budgétaire très forte qui pèse sur tous les salariés de nos établissements. Les échanges positifs avec l'ARS de Bourgogne Franche-Comté et les Conseils Départementaux – eux mêmes confrontés à la contrainte budgétaire – n'ont pas permis d'entamer la résolution de la problématique budgétaire enclenchée depuis la sortie de la crise Covid.

Sur 2023, le Pôle Médico-Educatif & Handicap, la Résidence Services Le Tulipier, Arc-en-Ciel Services et la Plateforme de Répit des Aidants sont à l'équilibre. Le Pôle Santé est légèrement excédentaire. C'est donc la gestion des EHPAD qui génère le déficit 2023 de la Fondation.

Le modèle économique des EHPAD financés à l'Aide Sociale (c'est à dire les EHPAD publics et privés à but non lucratif qui voient leurs ressources arrêtées par les ARS et les Conseils Départementaux) est aujourd'hui unanimement jugé obsolète. Les rapports succèdent aux rapports sans prise de décision politique. La crise budgétaire vient se rajouter au constat d'effectifs insuffisants dans les EHPAD.

La gestion de la contrainte budgétaire est un enjeu essentiel pour la Fondation Arc-en-Ciel. ✎



COMPTE DE RÉSULTAT 2023

Compte de résultat synthétique

	2022	2023
PRODUITS D'EXPLOITATION	81 791 678	86 398 922
Ventes de biens et services	3 380 257	3 473 132
Produits de tiers financeurs / Concours publics et subv. d'exploitation	74 612 013	78 852 830
Ressources liées à la générosité du public / Dons manuels, legs, donations et assurance vie	82 097	381 095
Reprises sur amortissements, dépréciations, provisions et transferts de charges	823 771	765 993
Utilisation des fonds dédiés	708 718	730 753
Autres produits	160 173	106 653
Quotes-parts de résultat sur opérations faites en commun	2 024 649	2 088 466
CHARGES D'EXPLOITATION	82 056 670	87 363 774
Achats de matières premières et autres approvisionnements	1 823 209	1 870 802
Autres achats et charges externes	14 331 434	16 292 332
Aides financières	37 000	37 000
Impôts, taxes et versements assimilés	5 425 396	5 684 781
Salaires et traitements	36 971 645	38 257 062
Charges sociales	14 545 243	14 802 954
Dotations aux amortissements et aux dépréciations	5 981 712	6 137 736
Report en fonds dédiés	856 722	2 171 779
Autres charges	59 660	34 794
Quotes-parts de résultat sur opérations faites en commun	2 024 649	2 074 534
RÉSULTAT D'EXPLOITATION	-264 992	-964 852
PRODUITS FINANCIERS	348 536	511 836
Autres intérêts et produits assimilés	320 963	289 566
Reprises sur provisions et transfert de charges financières	0	110 221
Produits nets sur cessions de valeurs mobilières de placement	27 573	112 049
CHARGES FINANCIERES	877 232	1 511 318
Dotations aux amortissements, aux dépréciations et aux provisions	70 958	164 771
Intérêts et charges assimilées	806 274	1 162 886
Charges nettes sur cessions de valeurs mobilières de placement	0	183 661
RESULTAT FINANCIER	-528 696	-999 482
PRODUITS EXCEPTIONNELS	1 369 239	1 098 848
Sur opérations de gestion	236 262	124 568
Sur opérations en capital	1 113 846	946 174
Reprises sur provisions et transferts de charges exceptionnelles	19 131	28 106
CHARGES EXCEPTIONNELLES	256 393	269 127
Sur opérations de gestion	99 389	135 814
Sur opérations en capital	157 004	123 747
Dotations aux amortissements, dépréciations et provisions	0	9 566
RESULTAT EXCEPTIONNEL	1 112 846	829 721
Impôt sur les bénéfices	25 113	3 582
EXCEDENT (+) OU DEFICIT (-)	+294 045	-1 138 195

Bilan actif net

	2022	2023
ACTIF IMMOBILISE	81 247 952	78 226 741
Immobilisations incorporelles	340 249	450 765
Immobilisations corporelles	78 496 803	75 246 502
Biens reçus par legs ou donations destinés à être cédés	0	140 000
Immobilisations financières	2 410 900	2 389 474
ACTIF CIRCULANT	31 977 353	28 061 690
Stocks et en-cours	368 717	331 204
Avances et acomptes versés sur commandes	48 841	125 758
Créances	6 857 367	8 530 678
Valeurs mobilières de placement	12 721 039	15 402 389
Disponibilités	11 705 913	3 423 458
Charges constatées d'avance	275 476	248 203
TOTAL ACTIF NET	113 225 305	106 288 431

Bilan passif

	2022	2023
FONDS PROPRES	49 411 745	48 879 780
Fonds propres sans droit de reprise	8 672 244	8 672 244
Fonds propres avec droit de reprise	0	0
Réserves	31 055 541	33 484 453
Report à nouveau	-6 040 905	-8 175 772
Résultat de l'exercice (excédent ou déficit)	+294 045	-1 138 195
Fonds propres consommables	0	0
Subventions d'investissement	14 382 944	14 989 173
Provisions réglementées	1 047 876	1 047 877
FONDS REPORTES ET DÉDIÉS	1 881 173	3 334 276
Fonds reportés liés aux legs et donations	251 930	368 867
Fonds dédiés sur contributions financières et subvention d'exploitation	1 198 641	2 531 038
Fonds dédiés sur ressources liées à la générosité du public	430 602	434 371
PROVISIONS POUR RISQUES ET CHARGES	4 557 488	4 012 746
DETTES	57 374 898	50 061 629
Emprunts et dettes auprès des établissements de crédit	42 189 156	35 835 889
Emprunts et dettes financières divers	804 033	828 366
Avances et acomptes reçus sur commandes en cours	13 533	3 654
Dettes fournisseurs et comptes rattachés	2 087 815	2 435 562
Dettes fiscales et sociales	9 882 515	10 389 802
Dettes sur immobilisations et comptes rattachés	174 168	253 099
Autres dettes	2 124 189	315 257
Produits constatés d'avance	0	0
TOTAL PASSIF	113 225 305	106 288 431



APPEL AUX DONNS

En soutenant la Fondation Arc-en-Ciel, vous contribuez à des projets concrets, innovants et porteurs de sens.

Vous nous permettez de proposer les meilleurs accompagnements possibles pour les personnes fragilisées par la maladie, le grand âge ou le handicap dans nos établissements en Bourgogne-Franche-Comté.

Don en ligne possible sur
www.fondation-arcenciel.fr
03 81 31 23 30



SOUTENIR LA FONDATION ARC-EN-CIEL

Reconnue d'utilité publique, la Fondation Arc-en-Ciel est habilitée à recevoir des dons, legs, assurance vie et la taxe d'apprentissage.

La gestion libre associative a pour but la réalisation de missions sociales dont certaines sont conduites directement par les établissements.

En 2023, la Fondation a porté différents projets qui ont permis d'améliorer les conditions d'accueil de ses patients, résidents et jeunes.

L'ensemble de ces dépenses a été rendu possible notamment grâce à la générosité du public par l'intermédiaire des dons qui se sont élevés à 75 k€ en 2023 (en baisse par rapport à 2022). Ces dons ont été affectés aux établissements ou aux projets dédiés qui

ont permis de financer des équipements et des activités pour les usagers.

Il faut également souligner la contribution volontaire en nature des bénévoles d'associations d'amis qui ont consacré au total plus de 14 000 h pour accompagner les personnes accueillies à la Fondation.

Le budget de la gestion libre associative prévoit aussi le financement, en partie, de l'accès à la spiritualité pour l'ensemble des usagers, celui des frais de Conseil, des frais de recherche de fonds.

75k€
de dons
collectés en
2023

300k€
de legs



Projet éducatif et caritatif

Les étudiants et professeurs de l'UTBM - Université de Technologie de Belfort-Montbéliard ont fabriqué pour la Fondation un fauteuil roulant tout terrain électrique. Ce projet a été financé grâce au don des membres du Rotary Club du Pays de Montbéliard.

A photograph of a man in a wheelchair and a woman smiling outdoors. The man is wearing a grey t-shirt and a straw hat. The woman is wearing a white t-shirt and glasses. They are standing in front of a building with large glass windows. The background shows a grassy area and a white tent with colorful decorations. A pink graphic overlay is in the bottom left corner.

**PÔLE
MÉDICO-ÉDUCATIF
& HANDICAP**



PÔLE MÉDICO-ÉDUCATIF & HANDICAP

Il se compose d'un établissement spécialisé dans l'accompagnement d'adultes cérébrolésés en situation de handicap (MAS) à Lure (70), d'un Dispositif proposant un enseignement scolaire et professionnel à des enfants et adolescents déficients intellectuels avec des troubles associés et d'un Dispositif Thérapeutique, Éducatif et Pédagogique pour des enfants présentant des troubles du comportement sur le Territoire de Belfort.

Un accompagnement personnalisé

Les établissements et services du Pôle Médico-Éducatif & Handicap continuent leur transformation pour mieux répondre aux besoins et aspiration des personnes en situation de handicap du territoire.

Le DITEP Saint-Nicolas et le DAME du Territoire de Belfort, et bientôt la Maison d'Accueil Spécialisée La Mosaïque, fonctionnent en « **Dispositif** ». C'est à dire qu'ils sont à même d'offrir à chacun un accompagnement personnalisé.

Nous intervenons à domicile ainsi que sur les lieux de scolarisation, nous proposons aussi des temps d'accueil de jour ou de l'hébergement.

Nous disposons d'équipes pluridisciplinaires à même de mettre en oeuvre un accompagnement global en partenariat avec d'autres associations et institutions.

Malgré des difficultés de recrutement, de fidélisation de nos professionnels et des incertitudes financières, nous accompagnons toujours plus de personnes, dont certaines sont en situation dite « très complexe ».

Quel que soit leur niveau de vulnérabilité, nous avons à cœur d'offrir à chacun une solution. Nos équipes sont engagées et font preuve d'une grande créativité pour adapter en permanence leur accompagnement aux besoins des personnes et de leur environnement.

Roland DYSLI, Directeur du Pôle



Chiffres clés



3
« dispositifs »



268
salariés



370
enfants, adolescents,
adultes accompagnés

La Fondation Arc-en-Ciel, au delà de son engagement local, s'implique dans la mise en oeuvre des politiques publiques.

Une Secrétaire d'État à la rencontre des équipes de la Fondation

En février 2023, la Fondation Arc-en-Ciel a eu l'honneur de recevoir Charlotte CAUBEL, Secrétaire d'État auprès de la Première Ministre, chargée de l'enfance pour lui présenter le "Pôle d'Accompagnement Maternelle", à l'École Bartholdi à Belfort (90).

Créé en septembre 2019, dans le cadre de la politique «Territoire 100% Inclusif», le Pôle d'Accompagnement Maternelle (PAM) permet de scolariser, au sein d'une école maternelle, des enfants de 3 à 6 ans présentant d'importants troubles du comportement (en collaboration étroite avec le DITEP Saint-Nicolas, l'Éducation Nationale, la Ville de Belfort et le Département 90).



Les enfants sont accueillis en amont d'une notification MDPH et rejoignent dès que possible une classe ordinaire. Au cours d'un échange privilégié et direct avec Charlotte CAUBEL et en présence des élus et partenaires, Guy ZOLGER, président de la Fondation Arc-en-Ciel, et Roland DYSLI, directeur du Pôle Médico-Éducatif & Handicap, ont eu l'honneur de mettre en lumière l'équipe du PAM - composée d'une enseignante, une éducatrice spécialisée, une psychologue, une orthophoniste, un psychomotricien, un médecin pédopsychiatre, un chef de service. La Ministre a salué un dispositif innovant, exceptionnel qui mérite d'être propulsé au niveau national.

À la suite de cette visite et des parutions dans la presse spécialisée, plusieurs structures nationales ont demandé des temps d'échanges afin d'évaluer les perspectives de mise en oeuvre sur leurs territoires.

Une présence à la Conférence Nationale du Handicap

Dans le cadre de son implication au sein de l'association Nationale des DITEP (AIRe), le directeur du Pôle, Roland DYSLI, a été invité à participer à la Conférence Nationale du Handicap qui s'est tenue en avril 2023.

Les enjeux portaient sur la création de 50 000 nouvelles solutions au profit des personnes en situation de handicap mais également sur les politiques d'accessibilité. Étaient présents le Président de la République accompagné de huit ministres qui ont défini des objectifs à venir et les politiques publiques en faveur des personnes en situation de handicap.

Journée Nationale de l'École Inclusive



Lors des «Journées Nationales de l'École Inclusive » à Lyon, en novembre 2023, les équipes du Pôle ont animé un atelier, en partenariat avec l'Éducation Nationale et le Dr Jean-Paul Olivier, chef de service de pédopsychiatrie de l'Association Hospitalière Bourgogne Franche-Comté et membre de notre Conseil d'administration.

UN ENGAGEMENT FORT



La transformation de l'offre médico-sociale

À la pointe de l'expérimentation

Depuis plus de 10 ans, nous sommes engagés aux côtés de nos partenaires, des MDPH et de l'Agence Régionale de Santé, dans un processus de transformation de l'offre médico-sociale.

Nous avons assoupli nos modes de fonctionnement en nous rapprochant le plus possible du milieu dit « ordinaire » afin que les personnes vivant avec un handicap ne se sentent pas relégués dans des institutions vivant en vase clos mais conservent leur potentiel de participation sociale.

C'est un travail de longue haleine qui engage les professionnels et les personnes accompagnées dans un travail de co-construction permanent.

En 2023, nous avons engagé avec les pouvoirs publics (CNSA, DGCS, ARS) un travail d'expérimentation sur la façon dont nous rendons compte de notre travail en sortant des logiques de places au profit d'une logique de parcours évolutifs.

Aujourd'hui, chaque enfant par exemple dispose d'un emploi du temps hebdomadaire où figure à la fois ses heures de scolarité mais également tous

les accompagnements éducatifs et thérapeutiques. On peut également voir s'il est hébergé et où il prend ses repas entre la cantine de l'école ou celle de l'établissement. C'est sur la base de ces emplois du temps que nous pouvons, de façon simple, mesurer l'intensité de l'accompagnement déployé et en rendre compte.

L'autre critère important pour nos autorités de tarification et de contrôle est de connaître, presque en temps réel, le nombre de personnes que nous accompagnons sur notre territoire.

À ce jour, la majorité des dispositifs de Bourgogne Franche-Comté sont engagés, sous notre impulsion, dans cette expérimentation. La Fondation Arc-en-Ciel est notamment missionnée par l'ARS Bourgogne Franche-Comté pour animer cette démarche, avec la participation active de sa Direction des Systèmes d'Information.

À travers cette expérimentation, nous cherchons à maîtriser le cadre dans lequel nous intervenons et à rendre cohérent les missions assignées et l'allocation des ressources.

« Sortir d'une logique de places à une logique de parcours évolutifs »

POUR UNE ÉCOLE INCLUSIVE

Depuis 1950, l'Institut Médico-Pédagogique Saint-Nicolas à Rougemont-le-Château (90) est spécialisé dans l'accompagnement d'enfants et adolescents, présentant une déficience intellectuelle avec troubles associés ou non.

En 2022, une restructuration de l'agrément a permis la création d'un ITEP accompagnant des jeunes présentant des troubles du comportement. L'architecture datée de l'établissement et l'arrêt du bail emphytéotique ont invité la Fondation Arc-en-Ciel à la réalisation d'un nouveau programme de construction à Etueffont (90).

Ce projet, inclusif et éco-responsable, favorise l'intégration des jeunes sur un site à taille humaine au cœur d'un village, en lien étroit avec l'école primaire et les équipements sportifs partagés.



Depuis un an, les travaux ont débuté sur deux sites à Etueffont (90). Ils accueilleront en 2025 :

- **le Dispositif ITEP** (Institut Thérapeutique, Educatif et Pédagogique) à destination d'une unité d'enfants âgés de 7 à 13 ans, présentant des difficultés psychologiques avec troubles du comportement nécessitant un accompagnement pour soutenir leur scolarité.
- **le DAME du Territoire de Belfort** (Dispositif d'Accompagnement Médico-Éducatif) pour 36 enfants, âgés de 7 à 13 ans, présentant une déficience cognitive avec troubles associés.

PARTENARIAT

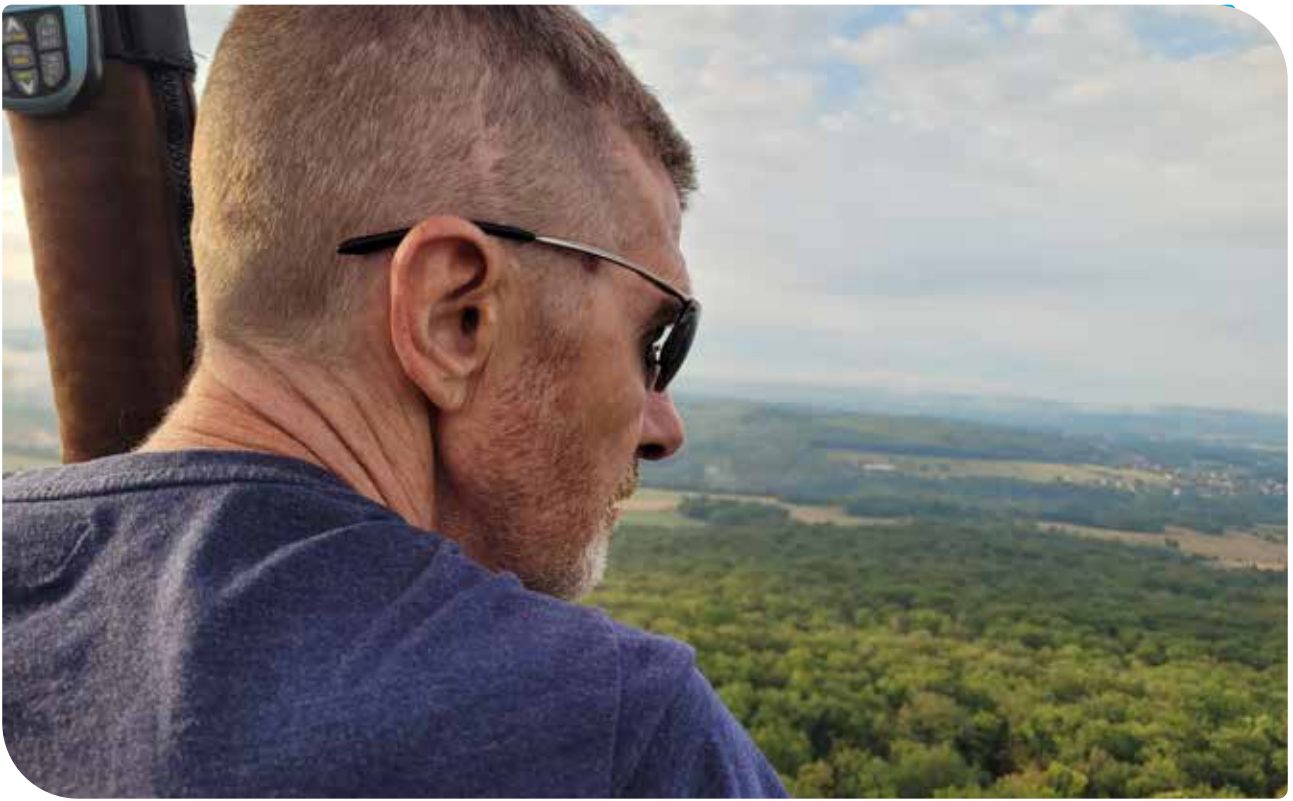


ADAPEI du Territoire de Belfort

Nous accompagnons grâce à notre DAME du Territoire de Belfort près de **200 enfants adolescents et jeunes majeurs**.

Après la formation professionnelle dispensée par les professionnels de l'IMPRO et de l'Éducation Nationale, les jeunes majeurs trouvent souvent un emploi adapté au sein des ESAT de l'ADAPEI du Territoire de Belfort qui leur proposent des postes très variés en restauration, espace vert ou production.

Ce partenariat devrait encore progresser en 2024 avec la création d'un service spécifique dédié aux 18-20 ans.



Vol en montgolfière solidaire

Mercredi 12 juillet, au lever du soleil, Frédéric R., résident de la Maison d'Accueil Spécialisée La Mosaïque à Lure (70) a eu la surprise de partir pour un vol en montgolfière.

Ses amis se sont mobilisés pour ouvrir une cagnotte en ligne et récolter 2000 euros pour lui faire vivre son rêve.

Grâce à cette somme et à l'encadrement de *Montgolfières 70*, Frédéric, accompagné de son épouse, s'est envolé dans les airs. ☺

« C'était extraordinaire de pouvoir voler comme ça » Frédéric.



Projet de jardin thérapeutique et sportif

L'équipe de la MAS La Mosaïque a créé un projet d'aménagement extérieur pour le jardin de l'établissement. Il consiste à végétaliser et créer des espaces de repos ombragés et naturels pour les résidents et leurs familles. Grâce au mécénat et aux dons de particulier, des arbres et des haies ont pu être plantés.

Des jardins potagers sur-élevés ont été installés et permettent la récolte de légumes.

À la demande des résidents, un poulailler a été installé avec l'arrivée de deux poules aux noms de Roussette et Blanchette. Chaque matin, les oeufs sont récoltés par les résidents.

Il reste encore à trouver des financements pour l'installation de pergolas pour les résidents et les salariés, ainsi que l'aménagement et l'accessibilité au terrain de pétanque. 🌸



Avec le soutien de la Fondation et Crédit Agricole Franche-Comté

Soutenez le projet par un don

bulletin de soutien page 49





PÔLE SANTÉ

Centres de Soins Médicaux
et de Réadaptation répartis sur
quatre sites en Franche-Comté

PÔLE SANTÉ

Il est composé du Centre de Médecine et de Réadaptation Bretegnier à Héricourt, de la Clinique Médicale Brugnon Agache à Beaujeu et du Centre de Réadaptation Cardiologique et Pneumologique de Franche-Comté (Pont d'Héry) et de deux sites ambulatoires à Héricourt et aux Hauts de Chazal à Franois (25).

Une nouvelle équipe médicale à la Clinique Brugnon Agache

Les établissements du Pôle Santé ne sont pas épargnés par la réalité de terrain et les difficultés engendrées par les tensions de recrutement, exacerbées par la concurrence entre structures d'un même territoire. Confrontés aux départs de l'ensemble des membres de son équipe médicale au cours de l'année 2022, les services de soins de la Clinique Médicale Brugnon Agache à Beaujeu (70) ont dû faire preuve en permanence de souplesse d'organisation afin de garantir un accompagnement de qualité, un cadre de travail qualitatif tout en maintenant un niveau d'activité conforme à leurs engagements.

L'année 2023 a été marquée par le **recrutement de trois médecins**, constituant, avec le médecin-chef d'établissement, la nouvelle équipe médicale de la clinique. Dès lors, cette nouvelle équipe s'organise pour renforcer le temps médical de l'activité

ambulatoire en gériatrie et répondre ainsi aux besoins de santé des usagers du territoire, en lien avec les axes stratégiques arrêtés par la Communauté Professionnelle Territoriale de Santé Croisée Comtoise (Haute-Saône).

Projet des usagers, un engagement institutionnel

L'année 2023 a été consacrée à l'élaboration du Projet des Usagers du Pôle Santé. Il est le fruit de concertations entre les membres des trois commissions des usagers représentant l'ensemble des établissements. Ce document vise à définir des objectifs permettant de décrire l'organisation mise en place au Pôle et de décrire toutes les démarches facilitant la participation des usagers et des patients, renforçant ainsi le droit des usagers et son engagement. ✍

Michaël HERMOSILLA, directeur du Pôle



Chiffres clés



3
centres de Soins Médicaux
et de Réadaptation



500
salariés



4 500
patients accompagnés par an

LA RÉÉDUCATION POUR UN MAINTIEN DE L'AUTONOMIE

L'accompagnement vers la reprise de la conduite automobile

Dans notre région, la conduite automobile fait souvent partie des indispensables pour pouvoir reprendre une activité professionnelle. Au CMPR Bretegnier à Héricourt (70), nous prenons en considération cet aspect et proposons d'accompagner les patients dans leurs démarches de reprise de la conduite suite à un accident de la vie.

Au-delà des évaluations traditionnelles proposées par les ergothérapeutes, les neuropsychologues, les médecins, le CMPR Bretegnier s'est équipé d'un **simulateur de conduite** permettant de montrer et tester les aménagements de véhicule possibles notamment pour des personnes ayant perdu l'usage d'un ou plusieurs membres. À la suite de cette visite et des parutions dans la presse spécialisée, plusieurs structures nationales ont demandé des temps d'échanges afin d'évaluer les perspectives de mise en œuvre sur leurs territoires.



Exemple de situation :

Monsieur T., paraplégique depuis 3 mois découvre pendant son séjour en rééducation qu'il peut conduire sans l'usage de ses jambes grâce à un cercle accélérateur sur volant et une poignée à la main droite.

Après les premiers essais sur différents scénarios avec le simulateur, Monsieur T. peut sereinement faire l'essai avec un ergothérapeute et une auto-école partenaire en circulation normale. Conseiller bancaire, il peut désormais envisager de retourner à son poste de travail.

La prise en charge des troubles cognitifs

En France, 80% des handicaps sont invisibles. Nous utilisons quotidiennement nos fonctions cognitives pour nous organiser, lire, conduire, comprendre, acquérir de nouvelles connaissances, faire nos courses, faire plusieurs tâches à la fois, nous adapter... Lors d'une atteinte neurologique, il est fréquent que les fonctions cognitives soient touchées.

Ainsi, les rééducateurs à travers des exercices, des mises en situation de la vie quotidienne, accompagnent les personnes pour récupérer ces fonctions essentielles mobilisées dans toutes les facettes de la vie quotidienne y compris au travail.

Des aides techniques personnalisées en impression 3D

Afin de répondre aux besoins les plus spécifiques, un **Réhab-Lab*** a été mis en place pour les patients en situation de handicap et pris en charge en séjour de rééducation. Les patients sont invités à créer leurs propres aides techniques via l'impression 3D, en collaboration avec les rééducateurs formés.



Les aides techniques personnalisées réduisent ainsi l'achat inutile de matériel ou d'équipements non adaptés à la personne et facilitent son utilisation. L'ambition de la Fondation est de développer un Réhab-Lab Mobile pour tous les usagers des établissements.

*Rehab-Lab : Le terme Réhab-Lab s'est imposé. Il fait référence à l'anglais Rehabilitation Laboratory.

PROGRAMMES D'ÉDUCATION THÉRAPEUTIQUE DU PATIENT

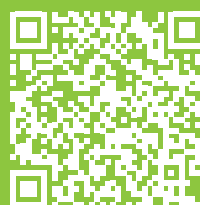


L'éducation thérapeutique (ETP) vise à aider un patient (ainsi que son entourage) à comprendre sa maladie et son traitement et à lui permettre d'acquérir ou maintenir les compétences dont il a besoin pour gérer au mieux sa vie avec la maladie chronique. La Fondation Arc-en-Ciel, reconnue pour son expertise, propose 11 programmes d'Education Thérapeutique du Patient dans ses établissements du Pôle Santé (Doubs, Haute-Saône, Jura).

Les programmes ETP proposés

Quatre de nos sites du Pôle Santé proposent à la population franc-comtoise des programmes sur :

- Accident Vasculaire Cérébral
- Amputés
- Cognition Sociale
- Lésion Médullaire
- Lombalgie
- Parkinson
- Sclérose en Plaques
- Post-traitement cancer
- Coronaire
- Pathologie respiratoire chronique
- Vivre avec un surpoids ou obésité



Toutes les pathologies prises en charge au Pôle Santé sur le site internet :

[www.fondation-arcenciel/admission Pôle Santé](http://www.fondation-arcenciel/admission-Pole-Sante)

Mieux vivre avec la Sclérose en Plaques



Le CMPR Bretegnier à Héricourt (70) accompagne une trentaine de patients par an affectés par cette maladie neurologique.

Notre programme ETP propose aux patients un apprentissage de la gestion de la fatigue et de la vie au quotidien, de l'auto-rééducation et du renforcement musculaire.

L'éducation thérapeutique comporte également un apprentissage des injections, des sondages et autres gestes techniques pour les patients qui en ont besoin et leurs aidants. Un gilet refroidissant, développé par l'équipe médicale, les rééducateurs et une entreprise spécialisée, est proposé aux patients qui le souhaitent, pour mieux gérer la douleur et la fatigue. 🌱

Amputation



Formation : Prise en charge des amputés

En collaboration avec l'Hôpital Nord Franche-Comté, le Centre de Médecine Physique et de Réadaptation Bretegnier à Héricourt (70) a proposé une formation pour les professionnels de santé sur le thème de l'amputation.

Animés par différents intervenants (médecin, psychologue, infirmière, aide-soignant, assistante sociale, diététicienne, ergothérapeute, orthopédiste et prothésiste), la formation a abordé de nombreuses thématiques : de l'amputation jusqu'à la prise en charge du patient en passant par les douleurs physiques et psychiques du membre fantôme. 🌱

Les pathologies respiratoires chroniques



Le Centre de Réadaptation Cardologique et Pneumologique de Franche-Comté accompagne 500 patients par an atteints par les maladies comme la Broncho-Pneumopathie Obstructive (BPCO), la mucoviscidose et la fibrose sur les sites de Pont d'Héry et Franois.

Animé par l'équipe interdisciplinaire, ce programme d'ETP a pour objectif d'apprendre aux patients à mieux vivre avec leur maladie et d'adopter de nouveaux comportements pour se maintenir en bonne santé. Des ateliers en groupe sont proposés comme le chant (travail du souffle, la concentration, l'endurance et la détente).

Chanter libère de la sérotonine, c'est l'hormone du bonheur. 🌱

Tab'agir
Pour votre santé

Obtention de la Charte TAB'AGIR

Accompagner les personnes dans l'arrêt du tabac.

Actions de prévention lors de la journée sans tabac à Besançon avec un stand pour réaliser des bilans pour le patient qui le souhaitait.



11

programmes ETP
au Pôle Santé



2950

patients pris en
charge en ETP
en 2023



Un regard croisé sur la place de l'usager



Suite à la visite de certification de la Haute Autorité de Santé en 2022 et les attendues de la prochaine, un travail a été engagé entre les directions et les représentants des usagers des établissements pour la rédaction commune d'un « projet des usagers ».

Observateurs impliqués, les représentants des usagers sont une interface précieuse à la charnière des attentes légitimes des patients et des contraintes hospitalières.

Au sein du Pôle Santé, les représentants des usagers ont une fonction institutionnelle. Nous tenons à souligner la qualité du travail réalisé, dont l'apport sans complaisance mais toujours bienveillant et constructif, reflet de l'engagement des Directions des sites, de la Commission Médicale d'Établissement, des directions fonctionnelles, des services de soins et des représentants des usagers, en faveur de l'amélioration de l'expérience patient.



Création d'une équipe Mobile COMETE France



Dans le cadre des 10 ans de l'antenne COMÈTE France Héricourt (page 3), la Fondation Arc-en-Ciel a porté l'extension de son périmètre d'intervention en créant une équipe mobile pour ses deux autres établissements du Pôle Santé. Cela permettra de répondre au mieux aux attentes des patients face à une problématique de réinsertion dans l'emploi suite à une maladie ou un accident de la vie.



Information et prévention

Salon Vivre et Accessibilité



La Fondation Arc-en-Ciel a participé, en septembre 2023, au Salon « Vivre et Accessibilité », à Andelnans (90).

Durant deux jours, les équipes ont présenté au public les programmes d'Éducation Thérapeutique du Patient, mais aussi son outil pédagogique de prévention des chutes, « Chutopolis, jouer pour ne plus chuter ».

Mobilisation pour Octobre Rose



Les équipes du Pôle Santé se mobilisent pour sensibiliser la population locale à la prévention du cancer du sein.

Tout au long de l'année et plus particulièrement à l'occasion de la campagne « Octobre Rose », de nombreuses actions sont proposées pour informer la population de l'existence du programme d'accompagnement post-traitement cancer du sein.

La participation aux courses solidaires (Oncol'ore et La Grayloise) favorise la visibilité de la Fondation et permet également d'obtenir des dons qui financent les équipements pour les patientes accueillies dans les établissements.



PÔLE PERSONNES ÂGÉES

Lieux d'accueil pour l'accompagnement
et l'hébergement des personnes
âgées en Bourgogne
Franche-Comté

PÔLE PERSONNES ÂGÉES

Il compte 5 EHPAD (La Maison Blanche - Beaucourt (90), Résidence Surleau - Montbéliard (25), Résidence Les Vergers - Rougemont-le-Château (90), La Providence - Dijon (21), Sainte-Marthe - Voiteur (39) et une Résidence Services Le Tulipier - Beaucourt (90).

Un réel engagement éthique des équipes

« Ce qui vaut la peine, n'est jamais facile à obtenir »

Suite aux rapprochements de deux EHPAD (Voiteur et Dijon), l'année 2023 a vu les équipes du Pôle se consolider de manière opérationnelle et se structurer. En effet, les établissements souhaitent s'affirmer comme des acteurs de référence, solidaires et responsables, de l'accompagnement des plus vulnérables, et au premier chef du grand âge.

Mais comme l'ensemble du secteur médico-social, nos établissements ont connu une année 2023 difficile. Elle se traduit par des résultats comptables déficitaires, malgré des taux d'occupation conformes au prévisionnel et bien supérieur aux moyennes nationales des établissements comparables. Il y a indubitablement un écart entre la confiance des

familles, qui nous confient l'accompagnement de leurs proches, et les décisions économiques, souvent peu favorables, nous concernant.

Notre activité a, de plus, été affectée par l'inflation et par les tensions en matière de ressources humaines, dues au double effet d'un manque structurel de professionnels du soin et d'une attractivité sectorielle malmenée par les crises qui se sont succédées.

Les équipes sont restées engagées dans des pratiques éthiques, pleines de sens, elles sont restées guidées par la mission d'intérêt général qu'elles portent. C'est à elles que j'adresse donc mes remerciements, à ceux et à celles qui ont permis, en 2023, d'obtenir « ce qui en vaut la peine » pour les personnes accompagnées, leurs proches et leurs collègues. ✍

Lucile GRILLON, directrice du Pôle



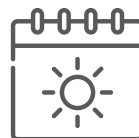
Chiffres clés



6
établissements



538
places d'hébergement



45
places d'accueil de jour



34
logements seniors

La Providence fête l'été et son intégration à la Fondation Arc-en-Ciel



Sous un grand soleil du mois de juillet, les membres du Conseil d'Administration, des équipes de la Direction Générale et du Pôle Personnes Âgées ont fait le déplacement à Dijon (21), pour fêter officiellement l'intégration de l'EHPAD La Providence au sein de la Fondation Arc-en-Ciel.

Après une visite de l'établissement, les invités ont assisté aux discours de M. Zolger, président de la Fondation et des élus de la Côte d'Or.



Les résidents et leurs familles ont pu aussi profiter de nombreuses animations proposées dans le magnifique parc de l'établissement : concert en plein air, atelier floral, customisation d'éventails, nail art, cocktails... ✂

Sortie dans le vignoble Jurassien



Un matin de mai 2023, les résidents de l'EHPAD Sainte-Marthe à Voiteur (39) ont eu l'agréable surprise de découvrir une calèche, tirée par deux chevaux comtois, dans le parc de l'établissement.

Ce mode de transport atypique, accessible à tous, a permis de faire appel aux souvenirs de chacun. En effet, le cheval représente un moyen de locomotion ancien et un compagnon de travail dans les champs que certains résidents ont bien connu dans leur jeunesse.

La sortie proposée a permis aux résidents de sortir de leur quotidien, de redécouvrir les paysages familiers des vignobles jurassiens (dégustation des vins du Jura dans un caveau et goûter champêtre).

Ce périple dans la nature a également été proposé aux proches des résidents afin de renforcer les liens familiaux et de vivre un moment « ensemble » hors de l'établissement.

Cette opération a été soutenue par la Conférence des Financeurs de la Prévention et de la Perte d'Autonomie du Jura.

Prévention des chutes des locataires

Il n'est plus à démontrer que les chutes des personnes âgées constituent un véritable enjeu de santé publique. Pour limiter leur incidence, une prévention est nécessaire. Elle passe, entre autre, par le maintien d'une activité physique pour préserver l'intégrité des fonctions nécessaires à l'équilibre et à la marche.

Lorsque les chutes sont effectives à la Résidence Services pour Seniors « Le Tulipier » à Beaucourt (90), le recours aux pompiers est alors inévitable pour un relevé du sol.

Depuis octobre 2021, un professeur d'activités physiques adaptées propose des séances individuelles et collectives d'activités physiques adaptées : séances de gymnastique douce, atelier équilibre, apprentissage de relevé du sol...

Une partie des locataires adhèrent à ce qui est proposé hebdomadairement : un bon groupe se montre assidu à chaque séance. Il reste cependant encore à faire de la sensibilisation auprès des autres locataires.





AGENT HÔTELIER

L'agent hôtelier fait partie intégrante de l'équipe pluridisciplinaire par sa proximité avec les résidents dans ses différentes missions :

- Il veille au quotidien à la propreté du cadre de vie et assure un environnement accueillant par l'entretien des espaces de vie privés et collectifs. Le respect de l'intimité, du bien-être et du confort du résident sont une priorité dans sa fonction.
- Il participe et assure le service des repas tout en restant à l'écoute des besoins et des envies des résidents.

C'est un acteur majeur au service de la qualité de la prestation hôtelière de l'établissement.

Prendre soin du corps et de l'esprit

Grâce au financement obtenu dans le cadre de la Conférence des Financeurs du Territoire de Belfort, les résidents de la Résidence Les Vergers à Rougemont-le-Château (90) ont pu bénéficier d'ateliers de socio-esthétique animés par une socio-esthéticienne qualifiée.

Considérée comme une approche non médicamenteuse, la socio-esthétique permet de prendre soin tant du corps que de l'esprit, d'instaurer une autre relation au corps et de rendre la beauté accessible à tous, quel que soit son âge.

Des cycles de six ateliers, à raison d'un atelier toutes les deux semaines, ont été menés entre mars 2023 et mars 2024.

27 résidents ont pu y participer.

Les ateliers portaient sur différentes thématiques à savoir : prendre soin de ses mains, de son visage, mise en beauté.... Pour clore le cycle, le résident était photographié. L'ensemble des photos réalisées a ensuite donné lieu à une exposition au sein de l'établissement.

SOCIO-ESTHÉTIQUE



Devant le succès rencontré par ces ateliers, un dossier de demande de financement a été déposé en avril 2024 auprès de la Conférence des Financeurs afin de proposer cette même activité aux usagers de l'Accueil de Jour.

BIEN-ÊTRE AU TRAVAIL

La Tisanerie d'Odette offre du temps de répit aux équipes de la Résidence Surleau



Au 4^{ème} étage de l'EHPAD Résidence Surleau à Montbéliard, les 85 salariés ont un espace pour se reposer et se détendre.

Aménagée en 2023, la pièce, accessible 24h/24, comprend une banquette, un fauteuil de détente, des poufs, une théière, une cafetière, une enceinte audio, un fauteuil massant. On peut y faire la sieste, s'installer pour lire, écouter de la musique.

🍌 Prenons soin de ceux qui soignent



« Les professionnels ont choisi la décoration », précise Sylvie Barsus, directrice-adjointe de l'établissement.

La salle de bien-être a été baptisée du prénom d'une résidente décédée en 2022, « La Tisanerie d'Odette », suite au don de sa famille et qui souhaitait que l'argent soit investi pour le confort des salariés.

Dans le même temps, la période post-covid, la Fondation des Hôpitaux lance un appel à projets intitulé « Prenons soin de ceux qui soignent ». Le projet est retenu.

D'autres initiatives sont mises en place pour les salariés : des soins esthétiques, des séances de sophrologie, des cours de boxe... (Ces activités sont gratuites mais ne doivent pas être prises sur le temps de travail à l'exception des séances de massage assis).

Pour renforcer la cohésion d'équipe, des petits-déjeuners sont aussi proposés tous les mois par un service différent (l'équipe hôtelière, les infirmières, les aides-soignantes, l'équipe ménage et administrative).

Montant de l'investissement : 18 000 € (don de particulier) et 13 000 € de la Fondation des Hôpitaux. 🍌



Actions de Prévention des Risques liés à l'Activité Physique (PRAP)

Depuis 10 ans, en partenariat avec OETH, La Maison Blanche à Beaucourt (90) s'est engagée dans la démarche PRAP, pour combattre les risques des Troubles Musculo-Squelettiques et les arrêts de travail qui en découlent, pour ses équipes soignantes.

À ce jour, ce sont cinq professionnelles du Pôle qui ont reçu la formation par l'INRS pour devenir formatrices PRAP. Elles évaluent l'importance des risques d'accidents et de maladies professionnelles liés à la manutention, aux gestes répétitifs et aux postures de travail et proposent des améliorations pour éviter ou réduire les risques identifiés. Le déploiement a été progressif sur les différents établissements du Pôle. Reste à trouver un équilibre entre la formation « acteurs PRAP » et les « sensibilisations flash » qui permettent de toucher un maximum de professionnels.

Cette démarche s'inscrit dans le cadre de la politique de la QVCT et vise à prendre soin des salariés et à les rendre acteurs de leur propre prévention.

Fête des familles à la Résidence Surleau



En 2023, les équipes de la Résidence Surleau ont eu le plaisir d'organiser une nouvelle édition de « La fête des familles ».

Cette journée a pour objectif de réunir résidents, proches, professionnels et bénévoles de l'établissement dans une ambiance festive.

L'encadrement et la préparation de cette journée ont été assurés par une dizaine de salariés et trois bénévoles de l'Association des Amis de Surleau.

Volontairement, ont été sollicités uniquement les salariés qui ne travaillent pas habituellement les week-ends.

Création « EHPAD Club La Providence »



L'EHPAD La Providence à Dijon (21) a développé une initiative originale et innovante qui permet aux seniors du quartier, situés à proximité de la résidence, de venir gratuitement profiter d'activités, habituellement réservées aux résidents.

Plusieurs fois dans l'année, l'équipe de La Providence organise de nombreuses actions ludiques et collectives dans

le but de prévenir la perte d'autonomie des seniors. C'est aussi l'occasion de vivre de grands moments d'échanges avec les enfants de l'école voisine Alix Providence.

Ce projet « EHPAD Club La Providence » est soutenu par l'ARS Bourgogne Franche-Comté et le Conseil départemental de la Côte-d'Or.

COMMUNICATION AUPRÈS DES FAMILLES

Le Pôle Personnes Agées a souhaité intensifier et professionnaliser sa communication auprès des familles des résidents. Il a été décidé de créer, en 2023, des pages Facebook pour montrer toute la diversité des activités proposées mais aussi la dynamique de chaque EHPAD pour inciter le recrutement.



5 pages Facebook

+ de 1000 abonnés

15 salariés formés pour animer les pages

>> Suivez toutes les actualités des EHPAD sur leurs pages Facebook. Flashez le code.





PÔLE DOMICILE

Un accompagnement personnalisé pour les personnes présentant une perte d'autonomie et des solutions de répit pour les aidants.



Propose des services d'accompagnement à domicile pour les personnes âgées, handicapées et familles sur le Nord Franche-Comté.



Les professionnels apportent une aide au quotidien aux personnes fragilisées. Les actes vont de la prise en charge de la dépendance à l'accompagnement à la parentalité en passant par les tâches ménagères, les courses, l'aide aux devoirs pour les jeunes en difficultés sociales, l'accompagnement social... Les intervenants œuvrent **pour favoriser l'autonomie de la personne selon sa situation.**

Le maintien à domicile est un véritable souhait de nombreuses personnes. Nos services les accompagnent dans cette démarche et pensent à leur sécurité en proposant :

Téléassistance : pour rester libre et autonome à son domicile

La téléassistance est le moyen simple et efficace de garantir la sécurité de l'utilisateur. En cas de difficulté, une simple pression sur le bracelet ou le médaillon et un professionnel répond à l'appel (puis prévient un membre de l'entourage ou, si besoin, les secours).



Boîtiers à clés : un accès au domicile de l'utilisateur en toute simplicité

Ce boîtier à code installé à l'extérieur de l'habitation est simple d'utilisation. Il permet un accès au domicile à toute personne autorisée : seules les personnes à qui le code est confié (proches, infirmières, aides à domicile, accès d'urgence...) peuvent ouvrir le boîtier et accéder à une clé qui permet d'ouvrir le domicile. ✓

Nos services au plus proche des bénéficiaires :

- **SOLI-CITES Aides** et ses trois antennes sur le Pays de Montbéliard
- **Arc-en-Ciel Services** sur le Sud du Territoire de Belfort.

Aide à l'emploi (Tremplin)

La convention de partenariat conclue avec la Région Bourgogne Franche-Comté s'élevait en 2023 à 80 032 €. Elle a permis de participer au financement des actions suivantes :

- Promouvoir le métier pour recruter de nouveaux salariés et maintenir l'activité du service,
- Faciliter l'arrivée des nouveaux salariés,
- Favoriser le sentiment d'appartenance,
- Réaliser des visites à domicile pour évaluer les situations et proposer des actions pour le salarié et le bénéficiaire,
- Améliorer et harmoniser la prise en charge des dossiers de personnes
- Optimiser la communication
- Favoriser le bien-être au travail, les relations positives.

Chiffres clés



1750
bénéficiaires



199 000
heures d'intervention



265
salariés

LES ACCUEILS DE JOUR

Il s'agit d'accueillir en journée, une fois ou plusieurs fois dans la semaine, des personnes en perte d'autonomie. L'équipe pluridisciplinaire propose diverses activités aux vertus :

- *Thérapeutiques*, pour faire travailler les fonctions cognitives,
- *Ludiques*, à l'image des jeux de société,
- *Physiques*, pour entretenir la santé,
- *Artistiques*, comme le chant ou les activités manuelles.

L'accueil de jour contribue aussi à soutenir l'entourage proche en offrant une solution de répit en journée pour les aidants.

LA PASSERELLE À MONTBÉLIARD (25)

Tous les matins, un groupe confectionne la collation pour la vingtaine d'usagers présents.

Ces ateliers de pâtisserie, encadrés par un soignant, sont des moments conviviaux qui permettent d'échanger et de se remémorer des souvenirs (la compote de maman, les repas en famille...), de mettre en avant les talents préservés de chacun, de stimuler les sens : l'odorat (une odeur de gâteau au chocolat, rien de tel pour mettre en appétit), le toucher (épucher fruits et légumes demande de la dextérité) mais aussi l'occasion de travailler les capacités cognitives (peser, lire et suivre la recette).



Quelle satisfaction pour le groupe de travailler en commun à nouveau et surtout de faire déguster l'après-midi même à ses pairs les gâteaux, tartes et autres entremets confectionnés le matin ! Une façon aussi de terminer la journée par du plaisir et de la bonne humeur. ✨

LES TILLEULS À BEAUCOURT (90)

L'année a été ponctuée de diverses sorties. Elles complètent pleinement les activités proposées quotidiennement au sein du service.

Les personnes accompagnées par l'accueil de jour ont visité plusieurs musées (Peugeot ou Japy) et ont varié les plaisirs par la découverte de nombreuses expositions (photographies, poterie, salon des arts...). Ils ont également redécouvert les terroirs (Moulin de Courtelevant, la Damassine...).

Si toutes ces sorties culturelles rencontrent un vif succès, les petits plaisirs gustatifs restent toujours plébiscités (restaurants, salons de thé et autres glaciers...) ✨

MICHEL LEGRAND À ROUGEMONT-LE-CHÂTEAU (90)

Les activités quotidiennes sont ritualisées et permettent aux participants d'acquérir des repères rassurant dans la journée (café de bienvenue, lecture du journal, temps de repos après le repas, confection du goûter...). Les différents temps d'animation visent à stimuler l'ensemble des fonctions cognitives et motrices. Différentes sorties ont été organisées : vélos adaptés à Brognard, Folie'flores à Mulhouse, sorties pétanque dans la commune.

L'opération « Solidaire pour Noël » a été reconduite avec le CCAS de la Ville de Rougemont-le-Château : elle a offert aux aînés des petits gâteaux confectionnés par les usagers de l'accueil de jour.

Deux événements festifs ont été organisés pour soutenir le lien avec les proches aidants, à savoir un barbecue des familles en juin et un goûter de Noël en décembre.



L'ACCOMPAGNEMENT DES AIDANTS

La Plateforme d'accompagnement et de répit des aidants propose un accompagnement et des solutions de répit pour les aidants, de personnes atteintes d'une maladie neuro-évolutive porteuses d'un handicap ou en perte d'autonomie, vivant à domicile dans le Pays de Montbéliard et la communauté de communes d'Héricourt.

Prendre soin de soi pour prendre soin de son proche



ACTIVITÉS BIEN-ÊTRE

Dans le cadre de sa récente ouverture au champ du handicap, la Plateforme d'accompagnement et de répit des aidants Pays de Montbéliard/Héricourt propose plusieurs actions aux aidants d'une personne en situation de handicap.

En plus du soutien psychologique, action principale proposée aux aidants, l'année 2023 a vu la mise en place d'une **action de répit dédiée aux mères d'un enfant en situation de handicap**.

Les mères accompagnées par les professionnelles de la Plateforme relatent parfois devoir mettre de côté leur vie professionnelle et/ou leurs activités de loisirs. L'accompagnement multiforme qu'elles proposent à leur enfant ne leur permet pas de bénéficier de temps pour elles. Cette aide apportée paraît peut-être naturelle mais cela ne la rend pas simple pour autant.

C'est pourquoi, deux activités bien-être (yoga et socio-esthétique) ont été mises en place grâce à un financement de la CPAM du Doubs.



RÉPIT À DOMICILE

La Plateforme de répit expérimente une nouvelle formule de répit à domicile : la suppléance.

Lors de cette prestation, un professionnel se rend au domicile de l'aidant pour une durée allant d'une à quatre heures pour le remplacer auprès de son proche aidé.

Il accomplit alors tous les actes de la vie quotidienne, non techniques et non soignants, assurés par l'aidant habituellement. L'objectif est de permettre à l'aidant d'avoir du temps libéré pour se rendre à des rendez-vous médicaux ou, tout simplement, pour prendre du temps pour lui.

Une campagne de communication a permis de valoriser les actions de la

Plateforme d'Accompagnement et de Répit des Aidants du Pays de Montbéliard / Héricourt





LES ASSOCIATIONS D'AMIS

Une richesse humaine

C'est avec un profond enthousiasme que nous vous présentons les rapports annuel 2023 des Associations d'Amis de la Fondation Arc-en-Ciel, dépeignant une année riche en engagement, en collaboration et en réalisation au sein des établissements de la Fondation Arc-en-Ciel.



Tout au long de cette période, les bénévoles ont continué à cultiver les valeurs humaines qui font la force et la singularité de notre Fondation.

L'année 2023 a été propice à l'organisation de la « Fête des Bénévoles », tenue le 5 décembre. Cette journée dédiée à honorer le dévouement et le travail inestimable des bénévoles, véritables piliers de notre action associative, a été l'occasion de reconnaître leur contribution essentielle à la réalisation de nos missions et de renforcer les liens qui nous unissent.

Parallèlement, les réunions trimestrielles des Présidents ont constitué des moments clés de partage, d'échanges et de coordination entre les différentes associations. Ces rencontres régulières ont permis de consolider leurs synergies, d'identifier les défis à relever et de définir ensemble des orientations stratégiques pour l'avenir.

« Le bénévolat,
c'est l'art
de la gratuité
du cœur »

Dans le cadre de ces rencontres, plusieurs projets d'envergure ont été initiés et poursuivis avec détermination. La réalisation de flyers, visant à informer et sensibiliser le grand public à leur cause, et la refonte de la Charte du Bénévolat (validée en 2014) pour mieux encadrer et valoriser l'engagement bénévole, figurent parmi les travaux en cours qui illustrent leur engagement continu dans l'amélioration de leurs pratiques et de leur impact.

À travers ces quelques lignes, nous vous invitons à plonger dans les multiples facettes de la vie associative la Fondation au cours de l'année écoulée ; à découvrir les succès, les défis et les moments forts qui ont marqué nos Associations d'Amis.

Nous remercions chaque bénévole pour son engagement indéfectible et son soutien continu.

Michel Krucien
Représentant des Associations d'Amis



150
bénévoles



9
Associations
d'amis



14 000
heures de bénévolat
au service des autres



1683
adhérents

Bilan des Associations d'Amis



Association Loisirs et Amitiés de la Résidence Les Vergers

« L.E.A., ces 3 lettres qui représentent notre association, Loisirs Et Amitié, résumant nos partages tout au long de l'année.

Les points forts de l'activité de LEA sont la cafétéria et la boutique, qui proposent des boissons, confiseries et articles de bien-être. L'association a également organisé des événements tels que des marchés de Pâques et de Noël, les cadeaux à l'occasion de la fête des mères et des pères, ainsi que l'achat de lots pour les lotos et des cadeaux pour les diverses occasions.

Les bénévoles sont remerciés pour leur engagement, ainsi que les différentes personnes impliquées dans le bon fonctionnement de l'association. Une nouveauté à partir de 2024 : l'achat de cadeaux d'anniversaire aux résidents.

LEA reste active dans la recherche de subventions et la présence de bénévoles le dimanche. Elle salue également l'aide apportée par les personnes valides du PEPESH lors des messes.

Le grand projet pour 2024 est le curage de la mare pour un montant de 5 500 € et les actions de médiation animale. ✂

Présidente : Jacqueline GINOT

Cotisation : 10 € | 10 bénévoles - 40 adhérents
11A rue Leval 90110 Rougemont-le-Château



Amicale du CRCP « La Grange-sur-le-Mont »

L'équipe d'animation et ses bénévoles proposent aux patients une variété d'activités : loto, tombola, jeux, animations de carnaval, Pâques, Noël...

L'Amicale, composée de sept bénévoles actifs formant le conseil d'administration, se réunit chaque mois et organise une conférence mensuelle pour les patients. La boutique proposant des produits plaisirs et nécessaires au bien-être des patients, ainsi que le bar, sont des atouts précieux pour les patients et les visiteurs. Isabelle, employée de l'Amicale, assure un accueil chaleureux.

Tout cela est rendu possible grâce aux 1161 adhérents qui renouvellent leurs cotisations chaque année. Des nouveautés sont toujours au rendez-vous : un flyer sera mis en place, une initiative bénéfique pour tous.

Le logo de l'Amicale, conçu par une école de Salins-les-Bains dans le cadre de la Journée du Cœur, figurera sur tous nos supports de communication pour une durée de deux ans.

Le 27 octobre 2024, l'Assemblée Générale de l'association se tiendra dans un restaurant de Bracon, un moment toujours apprécié par les adhérents. ✂

Président : Michel KRUCIEN

Cotisation : 25€ | 7 bénévoles - 1251 adhérents

«La Grange-sur-le-Mont» BP 104 39110
Pont d'Héry

✂ Les Associations d'Amis

Les Associations d'Amis, présentes auprès des usagers de chaque établissement, sont composées de bénévoles qui soutiennent et accompagnent le projet de l'œuvre locale et celui de la Fondation Arc-en-Ciel.

Elles assurent à la fois un relais de communication, une présence bénévole auprès des personnes accueillies et un soutien moral et financier à l'établissement.

Association des Amis de l' Institut Perdrizet



Nous avons organisé la Fête de Noël et le Loto avec une participation notable des jeunes. Ces derniers, ainsi que quelques familles, en particulier celles du Conseil de la Vie Sociale, sont désormais familiers avec nos actions et notre engagement.

Nous avons fourni une aide financière ponctuelle pour l'achat de vêtements professionnels, répondant ainsi à un besoin spécifique.

Notre participation à la «Journée des Bénévoles», a été un moment fort de l'année. Cette journée de formation et de détente a permis des échanges enrichissants entre les associations d'amis des différents établissements, renforçant ainsi notre réseau et notre engagement collectif.

L'association reste toujours proche de l'Institut Perdrizet et de son fonctionnement, même si nous regrettons de ne pas pouvoir nous impliquer de manière plus régulière.

Nous restons déterminés à soutenir l'Institut et à contribuer à son développement par tous les moyens à notre disposition. ✂

Présidente : Annie GIRARDEY

Cotisation : 20€ | 6 bénévoles - 27 adhérents
17 rue du Rosemont 90200 Giromagny

Association des Amis de la Résidence Surleau



L'équipe est composée de neuf bénévoles qui interviennent chaque semaine auprès des résidents, ce qui témoigne de leur engagement.

En plus de leur participation active à chaque événement festif de l'année (Noël, Carnaval, Pâques...), ils apportent leur soutien lors d'événements ponctuels tels que les Olympiades, les concerts, la semaine de la dénutrition, le repas des familles...

Des activités de lecture, des travaux manuels autour de différents thèmes, ainsi que des visites dans les chambres sont proposés pour offrir une écoute ou répondre à des demandes de services. Les bénévoles veillent également à ce que les résidents puissent profiter au maximum des activités culturelles et festives extérieures, telles que les promenades au parc du Pré la Rose, les visites au nouveau Conservatoire de Musique, le marché de Noël et les bâtiments classés. Chaque mois, un loto est organisé avec des lots à gagner. Les bénéfices de notre brocante de Noël sont destinés à l'achat de matériel pour les différentes activités, ainsi qu'à l'acquisition de gourmandises très appréciées par les résidents. Le grand projet de l'association pour l'année 2024 est d'explorer les richesses culturelles offertes lors de Montbéliard, « capitale de la culture » et d'en faire profiter les résidents. ✂

Présidente : Simone GRANDMOUGIN

Cotisation : 10€ | 11 bénévoles - 21 adhérents
42-44 avenue Wilson 25200 Montbéliard

Association des Amis "Les Marthes"



Présidente : Michèle CLAVELIN

Cotisation : 5€ | 28 bénévoles - 28 adhérents
4 route de Château Chalon 39210 Voiteur

L'année 2023 a été marquée par plusieurs événements importants. Après deux années de restrictions dues à la pandémie de Covid, 2023 a vu la reprise des activités habituelles de l'association, au grand plaisir des résidents de l'EHPAD Sainte Marthe.

Parmi les temps forts, des événements comme la Percée du Vin Jaune, les ateliers de pâtisserie et de fleurs, ou encore les sorties en calèche ont rencontré un franc succès. Le marché de Noël et la vente de gâteaux ont également contribué à la vitalité de l'association. Cependant, certaines activités, telles que les puces des couturières, ont été abandonnées pour leur faible rentabilité. L'année a aussi été marquée par la poursuite du partenariat avec la Fondation Arc-en-Ciel, renforçant le soutien aux bénévoles. ✂

Association des Amis du CMPR Bretegnier

Fin 2023, l'association des Amis du CMPR Bretegnier a eu l'honneur d'accueillir 149 adhérents, un chiffre en baisse malgré des efforts constants pour attirer de nouveaux membres.

Grâce à l'engagement de nos bénévoles, nous avons pu financer diverses animations et achats de matériel pour améliorer le bien-être de nos patients. Notamment le 25 décembre où nous avons distribué des cadeaux de Noël aux patients présents : un sac de sport, très apprécié par tous, qui vient compléter la gourde éco de l'an passé !

Nos activités en 2023 ont également inclus la gestion de la bibliothèque avec 532 prêts enregistrés, ainsi que des séances de sophrologie et de relaxation.

Nous poursuivons nos efforts pour offrir un cadre chaleureux et soutenir les patients au quotidien.



Le projet phare de 2024 consiste à participer au financement du jardin thérapeutique.

Un grand merci à tous nos bénévoles et donateurs pour leur soutien inestimable ! ».

Président : Jean-François NARDIN

Cotisation : 10€ | 7 bénévoles - 190 adhérents

14 rue du Dr Gaulier 70400 Héricourt

Association des Amis de la Clinique Médicale Brugnon Agache



« Nous réalisons que ce que nous accomplissons n'est qu'une goutte dans l'océan des besoins, mais une goutte d'eau qui aurait manqué à l'océan si elle n'avait pas été là. »

Mère Thérèse

L'année 2023 a été marquée par un renouveau avec un Bureau motivé et dynamique. Nous avons organisé deux manifestations majeures et réalisé un projet important.

La journée du Patrimoine (17 septembre) - organisation de visites guidées du parc historique de la Clinique, découverte d'un élevage de chiens, d'un cheval comtois et de son poulain, exposition de photos animalières et stands de producteurs locaux. Les bénévoles ont exprimé leur satisfaction concernant cette journée enrichissante.

Le Marché de Noël (9 décembre) - vente de créations réalisées par les bénévoles et les patients, gaufres au feu de bois, et divers stands de producteurs locaux.

L'association a aussi mis en place dans le hall de l'établissement une « Vitrine » de produits à la vente. Ces articles essentiels pour les patients (rasoir, dentifrice, mouchoirs, friandises, cahiers de jeux) sont à prix quasi coûtant, et adaptés à leurs besoins.

Notre « grand » projet 2024 est l'achat de vélos adaptés pour la promenade des patients.

Un immense merci à tous les bénévoles actifs et à Michèle, animatrice de la clinique, pour leur dévouement.

Merci et bonne continuation à notre association. »

Président : Jean-Marie TERREAUX

Cotisation : 15€ | 15 bénévoles - 29 adhérents

14 rue des écoles 70100 Beaujeu

Association des Amis de La Mosaïque



L'association des Amis de La Mosaïque accueille des nouveaux membres en 2023, Loïc et Régis, des anciens salariés de l'établissement. Elle remercie les bénévoles et amis pour leur soutien et leur participation active aux activités de l'association.

En 2023, l'association « Les Amis de La Mosaïque » a organisé diverses activités hebdomadaires, telles que jeux, sorties en ville, cyclo-danse, et ateliers de couture, apportant joie et divertissement aux résidents.

Des événements ont marqué l'année, dont un concert du « Léopold Band », un concours de tarot, la fête de la musique avec la participation de la chorale de Mélizé et de la Mosaïque, et un spectacle de « Danse ta vie ». Le repas pizza a été renouvelé pour les résidents et salariés présents ce jour-là. La ferme pédagogique s'est invitée à La Mosaïque avec « les petits sentiers animés ».

Les ventes, lors de la kermesse et de la fête de Noël ont financé ces activités.

Pour 2024, des projets tels que des concours de tarot, des goûters, des vide-greniers et des animations autour du cirque et de la danse country sont prévus. Des fonds seront recherchés pour le jardin thérapeutique et l'achat de jeux de société adaptés.

Jacqueline Richner, présidente, remercie les bénévoles pour leur engagement et encourage la participation aux futures initiatives. ✂

Présidente : Jacqueline RICHNER
Cotisation : 10€ | 15 bénévoles - 24 adhérents
4 rue Pierre Mendès France 70200 Lure

Association des Amis de La Maison Blanche



Une année bien remplie. Joies, chagrins, fraternité, motivation, écoute, don de soi, ambition, fierté, reconnaissance, soutien, projets, accompagnements et bonheur de partage.

Fierté pour nous tous de la remise en janvier d'un chèque de 18 000 euros à la Fondation Arc-en-Ciel pour l'achat de fauteuils berçants pour les Résidents de l'EHPAD La Maison Blanche.

Notre fête vente de premier week-end d'octobre est une ruche de Fraternité qui génère grand travail et stress mais tant de plaisir et rires entre familles, amis résidents. Elle permet le financement des activités, de la formation indispensable des bénévoles auprès de l'éminent psychologue alsacien au travers de séminaires à thème.

Le loto bi-mensuel réunit 80 fidèles résidents. Les lots gourmands ou accessoires saisonniers sont très appréciés. La grande salle est comble au moment des concerts enchanteurs accompagnés de douceurs sucrées ou des glaces italiennes de juin partagées entre résidents et le Personnel sont un moment bien attendu.

Une grande reconnaissance est adressée à nos très chers bénévoles disparus pour ces années passées et leur contribution précieuse. Bienvenue aux nouveaux bénévoles et joie de compter parmi nous trois jeunes gens. ✂

Présidente : Lise VURPILLOT-SCHNELLER
Cotisation : 10 € | 40 bénévoles
24 rue de la Maison Blanche 90500 Beaucourt



Vous souhaitez donner
du temps à l'autre ?
Vous êtes motivé et dynamique ?

**Rejoignez notre équipe
de bénévoles !**

+ de détails sur :
www.fondation-arcenciel.fr/bénévole
ou
au 03 81 31 53 90



Un vent de fraîcheur avec la jeune génération

« C'est important de nous rendre utile auprès des aînés »

Le service civique est un engagement volontaire de 6 à 12 mois pour l'accomplissement d'une mission d'intérêt général. La Fondation Arc-en-Ciel est ravie d'accueillir chaque année des jeunes volontaires qui s'engagent, pendant plusieurs mois, auprès des résidents. Ils apportent une chaleur humaine, un réconfort moral et renforcent la dimension sociale de l'établissement. Grâce à eux, les résidents maintiennent des relations sociales, vivent des moments de joie et de partage, et restent intégrés dans la vie quotidienne. Leur engagement est une véritable richesse, témoignant d'une société plus solidaire et bienveillante envers ses aînés.



L'Agent Canicule

Des étudiants sont invités, chaque été, à s'engager dans les EHPAD de la Fondation, en tant qu'Agent Canicule. Ils ont pour mission de veiller au bien-être des résidents en leur proposant régulièrement des boissons, de veiller à garder la fraîcheur de l'établissement et d'être attentifs aux demandes des résidents.

L'aumônier à l'écoute des usagers

Le 20 décembre 2023, mon collègue aumônier, Robert Gillet, a pris une retraite bien méritée après avoir œuvré pendant sept années au sein de la Fondation Arc-en-Ciel. Son engagement s'est particulièrement manifesté dans les EHPAD de La Maison Blanche, la Résidence Surleau et au CMPR Bretegnier.



Robert a été à l'initiative de plusieurs projets marquants, dont notamment un livret de prières et de méditations, que nous avons conçu ensemble. Ce livret, structuré sur 31 jours, a été mis à la disposition des résidents afin de les accompagner dans leur cheminement spirituel. Grâce à sa simplicité d'accès, il a rencontré un vif succès, permettant à chacun d'approfondir sereinement des thématiques souvent complexes.

Une exposition itinérante, inspirée par le livre de photographies « Un chant d'amour » de l'artiste chrétienne alsacienne Christine Preiss, a été installée dans les établissements du Pôle Personnes Âgées et du Pôle Santé. De plus, l'auteure a généreusement offert de nombreux exemplaires de son livre, que nous avons pu distribuer aux résidents en complément de l'exposition.

Enfin, je souhaite remercier Robert Gillet pour son précieux héritage : une vaste base de données rassemblant prières, chants, textes bibliques, récits profanes, contes et poèmes populaires. Cet outil nous servira dans la préparation des moments culturels et pour animer les temps d'adieu.

Fabrice Pichard, aumônier-coordonnateur



WWW.ESTREPUBLICAIN.FR

janvier 2023

La clinique entre dans la démarche « Mon restau responsable »



WWW.ESTREPUBLICAIN.FR

mars 2023

Le vert est toujours la couleur de l'espoir à la MAS



WWW.ESTREPUBLICAIN.FR

mai 2023

Les parcours du Cœur ont été un succès



WWW.ESTREPUBLICAIN.FR

août 2023

Aire Urbaine

Centre Bretegnier : accompagnée pour reprendre une activité professionnelle



Des esquadettes pour aider à la réduction



WWW.ESTREPUBLICAIN.FR

février 2023

Belfort

La secrétaire d'État à l'Enfance découvre « un dispositif original qui rapproche des enfants extraordinaires de l'école ordinaire »

En visite à Belfort, Charlotte Caubel a visité l'école Bartholdi, qui accueille des enfants présentant troubles du comportement, puis le service de la protection maternelle et infantile.

Isabelle PETITLAURENT - 24 fév. 2023 à 18:12 min à jour le 24 fév. 2023 à 18:22 - Temps de lecture : 2 min



La secrétaire d'Etat chargée de l'Enfance, Charlotte Caubel (à gauche), à l'écoute avec attention les explications de la directrice de la Dr Amélie Fichel. Photo DR Isabelle PETITLAURENT

WWW.ESTREPUBLICAIN.FR

avril 2023

Centre de soins : la chasse au gaspillage alimentaire est lancée



WWW.ESTREPUBLICAIN.FR

juin 2023

Une salle de pause à la résidence Surleau financée grâce aux pièces jaunes



WWW.ESTREPUBLICAIN.FR

septembre 2023

Giromagny

Distinctions au sein de la Fondation Arc-en-ciel



Les récipiendaires.

Pour débiter l'année scolaire, les salariés des Dispositif d'Accueil Médico-Educatif (DAME) et Dispositif Institut Thérapeutique Éducatif et Pédagogique (DITEP) de la Fondation Arc-en-Ciel se sont réunis pour une assemblée générale, sous l'égide de Guy Zolger, président de la Fondation, et Loïc Grail, directeur général.

Après diverses informations sur le fonctionnement des deux dispositifs, le directeur Roland Dydal et son équipe de cadres ont présenté les nouveaux embauchés avant de mettre à l'honneur certains des salariés.

Les festivités ont débuté

à l'Institut Saint-Nicolas. Ensuite, ce fut au tour des remises de médailles du travail. Ont ainsi été distingués pour leur parcours professionnel : Karine Cholet (Argent), Lise Jacquot (Vermeil), Claudine Ormond (Vermeil et Or), Amar Saharaoui (Grand Or) et Pascal Thomas (Argent, Vermeil et Or).

L'assemblée générale du personnel s'est terminée par la présentation du parcours de cinq retraités. Les trois premiers étaient salariés à l'Institut Perdreizet : Cathy Frontera, monitrice d'atelier, Claudine Ormond, psychologue, et Amar Saharaoui, moniteur éducateur.





OUI, je soutiens les actions de la Fondation Arc-en-Ciel par un DON pour le bien-être des personnes fragilisées.

30 € 50 € 75 € 150 € 350 € Autre montant€

Nom de l'établissement si vous souhaitez affecter votre don :

DON EN LIGNE

+ SIMPLE, + RAPIDE



Scannez ce QR Code avec votre téléphone et découvrez tous les projets à financer.

www.fondation-arcenciel.fr

Bulletin de soutien à renvoyer à :
Fondation Arc-en-Ciel
44A rue du Bois Bourgeois
25200 Montbéliard
Chèque à l'ordre :
Fondation Arc-en-Ciel

Votre contact : 03 81 31 23 35

Notre Fondation met tout en œuvre pour offrir un environnement sécurisé, chaleureux et accueillant à ceux qui en ont le plus besoin en Bourgogne-Franche-Comté.

Votre don vous ouvre droit à une déduction fiscale jusqu'à 75% du montant donné. Un reçu fiscal vous sera transmis.

VOS COORDONNÉES :

Raison Sociale :

SIRET / SIREN :

Forme juridique :

NOM :Prénom :

Adresse :

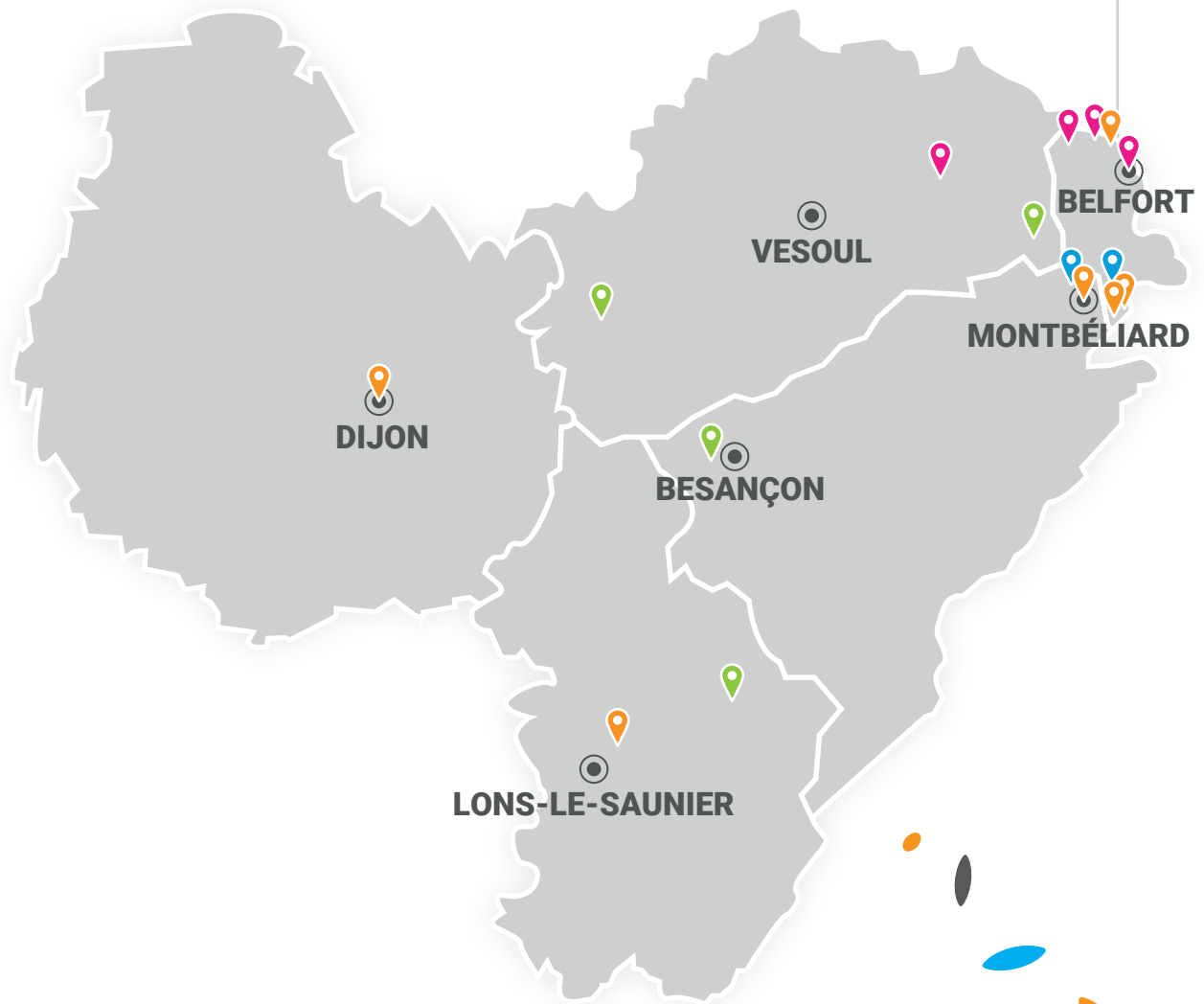
CP : Ville :

Mail :

je souhaite recevoir mon reçu fiscal uniquement par mail

Tel : Port. :

La Fondation Arc-en-Ciel s'engage à protéger vos données personnelles et à les enregistrer dans un fichier informatisé en toute sécurité. Leur traitement est réalisé par le service de la relation donateurs de la Fondation. Toutes ces données sont obligatoires pour la bonne gestion de vos dons et l'envoi de vos courriers et reçus fiscaux. Vous pouvez exercer votre droit d'accès, de rectification et de suppression en contactant la Fondation Arc-en-Ciel, 44A rue du Bois Bourgeois 25200 Montbéliard - dpo@fondation-arcenciel.fr



DIRECTION GÉNÉRALE

44A rue du Bois Bourgeois
25200 **Montbéliard**
Tél. 03 81 31 23 30

PÔLE PERSONNES AGÉES

LA MAISON BLANCHE

24 rue de la Maison Blanche
90500 **Beaucourt**
Tél. 03 84 57 19 00

RÉSIDENCE LE TULIPIER

12 rue de la Maison Blanche
90500 **Beaucourt**
Tél. 03 84 57 19 60

RÉSIDENCE LES VERGERS

11A rue de Leval
90110 **Rougemont-le-Château**
Tél. 03 84 27 65 00

RÉSIDENCE SURLEAU

42-44 avenue Wilson
25200 **Montbéliard**
Tél. 03 81 99 79 00

LA PROVIDENCE

101 rue de Talant
21000 **Dijon**
Tél. 03 80 57 14 46

SAINTE-MARTHE

4 route de Château Chalon
39210 **Voiteur**
Tél. 03 84 35 06 35

PÔLE MÉDICO-ÉDUCATIF & HANDICAP

DAME DU TERRITOIRE DE BELFORT

17 rue du Rosemont
90200 **Giromagny**
Tél. 03 84 36 88 00

DITEP SAINT-NICOLAS

Hameau Saint-Nicolas
90110 **Rougemont-le-Château**
Tél. 03 84 58 61 80

MAS LA MOSAÏQUE

4 rue Pierre Mendès France
70200 **Lure**
Tél. 03 84 63 36 00

PMO PERDRIZET

Rue de l'As de carreau - Tour A
90000 **Belfort**
Tél. 03 84 26 26 13

DITEP SAINT-NICOLAS

7 rue Louis Plumeré
90000 **Belfort**
Tél. 03 84 21 58 22

PÔLE SANTÉ

CENTRE DE MÉDECINE PHYSIQUE ET DE RÉADAPTATION BRETEGNIER

14 rue du Dr Gaulier
70400 **Héricourt**
Tél. 03 84 46 56 56

CENTRE DE RÉADAPTATION CARDIOLOGIQUE ET PNEUMOLOGIQUE DE FRANCHE-COMTÉ

« La Grange-sur-le-Mont » BP 104
39110 **Pont d'Héry**
Tél. 03 84 53 16 16

CRCP « LES HAUTS DE CHAZAL »

9 chemin des 4 journaux
25770 **Franois**
Tél. 03 81 41 80 68

CRCP UNITÉ D'HÉRICOURT

14 rue du Dr Gaulier
70400 **Héricourt**
Tél. 03 84 56 56 60

CLINIQUE MÉDICALE BRUGNON AGACHE

14 rue des écoles
70100 **Beaujeu**
Tél. 03 84 67 77 00

PÔLE DOMICILE

ARC-EN-CIEL SERVICES

21 rue Pierre Beucler
90500 **Beaucourt**
Tél. 03 84 56 61 50

SOLI'CITÉS AIDES

16 rue des Alouettes
25200 **Montbéliard**
Tél. 03 81 31 81 31

PLATEFORME D'ACCOMPAGNEMENT ET DE RÉPIT DES AIDANTS

42-44 avenue Wilson
25200 **Montbéliard**
Tél. 03 81 99 79 13



Fondation
ARC·EN·CIEL

Ensemble, avec vous, pour vous

www.fondation-arcenciel.fr

