





# Sommaire

<b>Mot du président</b>	<b>3</b>
<b>Moments forts de l'année 2021</b>	<b>4-5</b>
<b>La Fondation Arc-en-Ciel</b>	<b>6-14</b>
<ul style="list-style-type: none"><li>• Présentation</li><li>• Conseil d'administration</li><li>• Organigramme</li><li>• Rapport financier</li><li>• Compte de résultat - Bilan</li><li>• Partenariats</li><li>• Générosité et solidarité</li><li>• Ressources humaines</li></ul>	
<b>Activités par Pôle</b>	<b>17</b>
<ul style="list-style-type: none"><li>• Pôle Santé</li><li>• Pôle Médico-Éducatif &amp; Handicap</li><li>• Pôle Personnes Âgées</li><li>• Pôle Domicile</li></ul>	
<b>Associations d'Amis</b>	<b>40</b>
<b>Coordonnées des établissements</b>	<b>46</b>

**Directeur de la publication** : L. Grall  
**Rédaction** : O. Dehocq, D. Dubresson, R. Dysli, L. Grall,  
L. Grillon, M. Hermosilla, S. Petiaux, E. Prédine  
**Conception - Réalisation** : D. Dubresson - N. François  
**Impression** : Estimprim  
**Crédit Photos** : Communication Fondation Arc-en-Ciel

**Éditeur**  
Fondation Arc-en-Ciel  
44A rue du Bois Bourgeois  
25200 Montbéliard  
Tél. 03 81 31 23 30  
communication@fondation-arcenciel.fr  
**Dépôt légal** : 2021 - ISSN : 1297-7756



# Mot du président



Guy ZOLGER

2021 a été une année compliquée après une année 2020 très difficile. La gestion de la crise sanitaire bien que mieux maîtrisée a encore nécessité beaucoup d'adaptation et d'efforts au quotidien de la part de l'ensemble de nos professionnels.

Compliquée aussi dans les revalorisations salariales qui n'ont pas été dans la même chronologie pour les différentes catégories de métiers, créant des tensions pour l'ensemble des acteurs du soin et de l'accompagnement et des incertitudes quant au financement correspondant pour nos différents pôles d'activité.

Mais si 2021 fera date, c'est bien pour d'autres raisons beaucoup plus positives.

Pour le moment de partage que fut le 40<sup>ème</sup> Noël de la Fondation, qui a réuni dans une très belle ambiance petits et grands en cette fin de mois de novembre 2021. Bénéficiant d'une accalmie sanitaire après presque 2 ans de contrainte, cela nous a fait à tous du bien de pouvoir partager cet instant de festivités que sont les 40 années de la Fondation Arc-en-Ciel.

2021 aura été aussi importante par la finalisation du processus d'intégration de l'EHPAD « La Providence » à Dijon. Après l'arrivée de La Résidence Les Vergers à Rougemont-le-Château (90) et avec le mandat de gestion avec l'EHPAD Ste-Marthe à Voiteur (39), la Fondation a réussi à construire un Pôle Personnes Âgées solide et ambitieux.

2021 aura également été déterminante par la signature du mandat de gestion avec l'importante et très active association Soli-Cités Aides sur le Pays de Montbéliard. Etape intermédiaire avant l'intégration amicale de ce nouveau pôle d'activité du domicile dans le périmètre de la Fondation dès le 1<sup>er</sup> janvier 2022.

Ces intégrations avec le développement des différents services de la Fondation n'ont d'autres buts que d'apporter une réponse aux besoins grandissants sur nos lieux d'implantation.

Par leur importance, ces opérations n'occulent en rien le travail et les initiatives au quotidien de l'ensemble des établissements et services tout au long de cette année.

C'est bien grâce à l'engagement de l'ensemble de nos professionnels, associé au soutien irremplaçable et si précieux de l'ensemble des bénévoles impliqués dans nos établissements, que nous pouvons aborder dans le prolongement de nos 40 années l'avenir avec confiance.

Un immense merci à nos donateurs et mécènes pour leur générosité et l'intérêt porté à nos actions tout au long de l'année.

Je vous souhaite une bonne lecture,

**Guy Zolger,  
Président**



## ANNIVERSAIRE

## La Fondation Arc-en-Ciel a célébré ses 40 années d'existence



40 années de développement, de projets, de rencontres, d'innovation grâce à l'investissement de chaque salarié et bénévole qui ont fait grandir la Fondation Arc-en-Ciel.

**La Fondation Arc-en-Ciel a organisé en novembre 2021 un week-end de festivités au parc l'AtraXion à Andelnans (90) pour fêter son 40<sup>ème</sup> anniversaire. Plus de 800 salariés et bénévoles, accompagnés de leurs familles, ont répondu à l'invitation.**

Organisée en collaboration avec les membres du Comité Social & Economique, cette fête a transporté le temps d'un après-midi les petits et les grands dans l'ambiance magique de la Maison de Noël.

Décors, animations, concerts privés, spectacles pour enfants, Père Noël, parcours gonflable, billard, réalité virtuelle, cocktail... tous les ingrédients étaient réunis pour passer un agréable moment festif, après deux années de restrictions dues à la crise sanitaire.

L'occasion pour Guy Zolger, président, de rappeler l'histoire de la Fondation Arc-en-Ciel et de remercier tous les salariés et bénévoles qui œuvrent quotidiennement dans ses établissements depuis maintenant 40 ans.





## CULTURE Un Festival de musique à la Fondation Arc-en-Ciel



**Pour la première fois, la Fondation Arc-en-Ciel a organisé son propre festival de musique « Arc-en-Scène » à destination de ses résidents, patients, jeunes et salariés, en partenariat avec les salles de concert de la région et l'entreprise Est Imprim.**

Après plus d'une année de crise sanitaire, accompagnée de nombreuses restrictions de visites et de sorties, la Fondation Arc-en-Ciel a ouvert les portes de ses établissements aux musiques actuelles pour offrir des concerts privés à ses usagers et salariés.

Les salles de La Rodia à Besançon, Le Moloco à Audincourt, La Poudrière à Belfort, Le Moulin à Brainans, Écho System à Scey-sur-Saône et La Maison de

Beaucourt se sont associées pour financer et proposer une programmation locale dans sept établissements de la Fondation Arc-en-Ciel.

Les patients, résidents, élèves et salariés ont eu la chance d'assister aux concerts de Maggy Bolle, La Camelote, Gliz, Bandikoot in Dub, Emea, Latchés Trio et Mocking Crows.



## BOUGIE Les 10 ans du DAFP

**La Fondation a fêté les 10 ans de son Dispositif d'Accompagnement à la Formation Professionnelle (DAFP) à la CCI de Belfort.**

Ce dispositif, créé en partenariat avec l'ARS, l'Education Nationale et la MDPH, accompagne, chaque année, une quinzaine d'adolescents âgés de 16 à 20 ans, déficients intellectuels ou présentant des troubles du comportement, dans leur parcours de formation professionnelle en milieu ordinaire.



## INTÉGRATION Bienvenue à la Résidence Les Vergers

Une vidéo surprise a été réalisée par les salariés pour souhaiter la bienvenue aux équipes de l'EHPAD La Résidence Les Vergers à Rougemont-le-Château (90) qui ont intégré officiellement les effectifs de la Fondation Arc-en-Ciel au 1<sup>er</sup> janvier 2021.



## RÉCOMPENSE Dr Karine Heinze, médaillée de l'Ordre national du Mérite

À l'occasion d'une cérémonie émouvante, le Dr Karine Heinze, médecin généraliste à la MAS La Mosaïque à Lure (70), a reçu des mains du Dr Brigitte Monath, administratrice, la médaille de l'Ordre national du Mérite pour son engagement aux côtés des salariés de la Fondation Arc-en-Ciel pendant la crise sanitaire du COVID-19.



# La Fondation Arc-en-Ciel

Gestionnaire d'établissements de soins, d'accueil & de services à la personne en Bourgogne-Franche-Comté.

## Sa mission

Implantée dans les quatre départements de la Franche-Comté (Doubs, Territoire de Belfort, Jura et Haute-Saône), la Fondation Arc-en-Ciel gère des établissements et services relevant des secteurs sanitaire, médico-social et médico-éducatif.

Elle propose une prise en charge médicale, thérapeutique, éducative ou pédagogique visant à aider chaque personne à retrouver le maximum de son autonomie.

**Chaque jour, plus de 1550 collaborateurs et 160 bénévoles s'engagent auprès des patients, résidents et jeunes.**

## Ses origines

La Fondation Arc-en-Ciel est née en 1981 à l'initiative de trois associations issues de la communauté protestante du Pays de Montbéliard.

À but non lucratif et reconnue d'utilité publique, elle accompagne toute personne fragilisée par la maladie, le grand âge ou le handicap.

## Ses valeurs

Elle a la volonté de mettre la personne accompagnée au cœur d'un dispositif d'excellence tout en la considérant comme la principale actrice de sa vie et de son projet.

## LE CONSEIL D'ADMINISTRATION



Françoise Decker a rejoint la Fondation Arc-en-Ciel le 2 février 2021 en tant qu'administratrice de la Fondation Arc-en-Ciel.

Juriste de formation, elle est jeune retraitée de l'Agence de Développement Économique du Nord Franche-Comté. Elle avait la mission de chef de projet du Cluster des Technologies Innovantes de la Santé pendant une dizaine d'années.

Lors de son départ en retraite, elle avait manifesté un grand intérêt à s'impliquer davantage dans les projets de la Fondation.

Elle participe activement à l'intégration de la Fondation dans le réseau du monde de l'innovation dans la santé.

### Bienvenue à Françoise Decker



### Hommage à Samuel Beley



Samuel Beley nous a quitté le 9 octobre 2021 à l'âge de 77 ans. Membre depuis 2005 de notre Conseil d'Administration, il assura avec compétence et dévouement la fonction d'administrateur pendant ces nombreuses années.

S'il nous rappelle à notre condition, à notre devoir d'humilité, à notre humanité, il nous rappelle aussi que la

fraternité n'est pas un vain mot, que ce n'est pas seulement un sentiment ou une émotion, mais un engagement.

Être présent aux autres, prendre ses responsabilités quand il se doit, sont des actes qui font la vie et l'honneur de Samuel Beley. Ils font aussi le souvenir que l'on en garde, que l'on en gardera.

Puisse Samuel reposer en paix.



La Fondation Arc-en-Ciel est administrée par un **Conseil d'Administration** composé de membres bénévoles. Il arrête les décisions stratégiques de la Fondation Arc-en-Ciel.

**Bureau du Conseil de Fondation**



**GUY ZOGLER**  
Président



**SERGE DOMINICI**  
Vice-Président



**ÉLISABETH PAILLOUD**  
Secrétaire



**PAUL-HENRY VIEILLE-CESSAY**  
Trésorier

**Administrateurs**



**MICHEL BARBIER**



**CATHERINE COLIN**



**FRANCOISE DECKER**



**JEAN-FRANÇOIS NARDIN**



**JEAN-PAUL OLIVIER**



**ELYSÉE MAYANGA PANGU**  
Inspecteur Ecclésiastique



**JEAN-PIERRE PERIN**



**JEAN-PATRICE PEUGEOT**



**ROBERT RHODES**



**PIERRE THIERRY**



**Invité**

**MICHEL KRUCIEN**  
Représentant des Associations d'Amis

**Administrateurs honoraires**



**BRIGITTE MONATH**



**JEAN-CLAUDE GUYONNEAU**



**JACQUES HELFER**



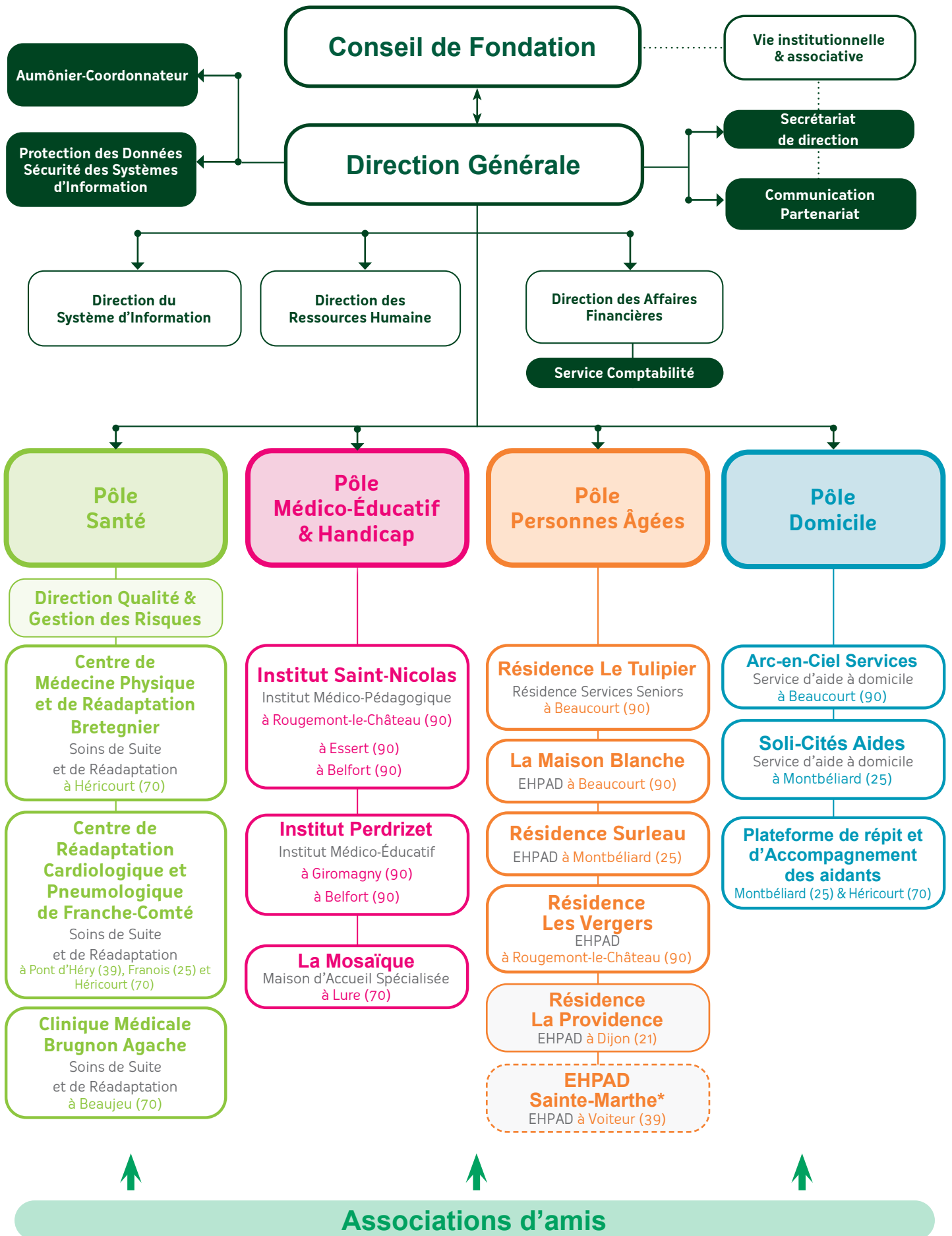
**CLAUDE KOENIG**



**MICHEL PLOMB**



**FRANÇOIS SAHLER**



\* Sous mandat de gestion



# Le rapport financier 2021

## Faits significatifs

**Les effets de la pandémie se sont poursuivis en 2021 avec pour conséquence une perte d'activité et un surcroît des dépenses.**

L'EHPAD La Résidence Les Vergers (122 lits et 10 places d'accueil de jour), situé à Rougemont-le-Château (90), est entré dans le périmètre de la Fondation Arc-en-Ciel au 1<sup>er</sup> janvier 2021.

Le fait budgétaire de 2021 est un phénomène négatif. Les différentes mesures salariales décidées au plan national n'ont pas été financées à leur coût réel, laissant en 2021 un surcoût non financé globalement de 440 K€ à l'échelle de la Fondation Arc-en-Ciel. Les établissements et services médico-sociaux (EHPAD et la MAS la Mosaïque) subissent un écart plus important (de l'ordre de 380 K€) que les établissements sanitaires (60 K€).

Nos activités demeurent toujours fragilisées par la rareté de la ressource médicale et paramédicale et la concurrence qui en découle entre les acteurs de la santé. La difficulté de recrutement touche désormais le secteur médico-social et handicap, qui n'a pas bénéficié totalement de la revalorisation salariale liée au Ségur de la Santé.

### Pôle Médico-Educatif & Handicap

Le Pôle Médico-Educatif & Handicap a bénéficié d'un taux d'évolution de la dotation annuelle de financement de 0,8% seulement en 2021. Il présente un résultat comptable déficitaire de 273 K€ qui n'a pas permis cette année de financer la variation d'engagement du passif social (Indemnités de Fin de Carrière).

Ce déficit s'explique principalement par

un dépassement observé sur les charges de personnel de La MAS La Mosaïque à Lure (70) dû à notre décision d'anticiper, sur incitation ministérielle, l'extension au secteur médico-social de la prime « Ségur » de 183 € net par mois versés aux salariés des établissements sanitaires, sans en avoir le financement. Le coût de cette mesure s'élève à 123 K€ alors que l'établissement n'a bénéficié que de 19 K€ de mesures reconductibles.

Du côté des bonnes nouvelles, l'Institut Saint-Nicolas à Rougemont-le-Château a été destinataire d'une subvention de 2 M€, au titre du Plan d'Aide à l'Investissement, pour la reconstruction de l'IMP et du DITEP dans la commune d'Etueffont (90).

### Pôle Santé

Sur la totalité du Pôle Santé, le niveau d'activité de 2019 n'a pas été rattrapé en 2021 (-11% en hospitalisation complète et -23% en hospitalisation de jour). La poursuite de la mobilisation de l'activité hospitalière du court séjour au profit des patients atteints du COVID et le report de leurs activités programmées ont freiné les admissions en rééducation. 2021 marque cependant un redressement par rapport à 2020 (+2% en hospitalisation complète et + 14% en hospitalisation de jour).

Le pôle présente un résultat global excédentaire de 108 K€.

Les mesures de soutien exceptionnelles décidées par le gouvernement ont été poursuivies en 2021 pour compenser les pertes de recettes d'activité (forfaits journaliers et garantie de financement des activités tarifées en prix de journée) et les surcoûts liés au covid19. Elles se sont élevées en tout pour le Pôle Santé à un peu moins de 2 100 K€.



Olivier DEHOCCQ,  
directeur financier

Les revalorisations salariales décidées dans le cadre du Ségur de la santé ont représenté 1 700 K€. Au total, ce sont 3 778 K€ de financements exceptionnels qui ont été alloués pour financer les mesures salariales liées au COVID. Le financement des mesures salariales issues du Ségur de la Santé n'a pas été à la hauteur de nos charges sur le Pôle (-60k€).

La Clinique Médicale Brugnon Agache à Beaujeu (70) mérite une attention particulière avec un déficit de 418 K€. À la demande de l'ARS, l'établissement a dû s'organiser pour mettre en place un agrément provisoire de 18 lits de médecine entre mai et août 2021 pour soulager le Groupe Hospitalier de Haute-Saône face à l'épidémie de COVID-19 dans le département.

Le CRCP de Franche-Comté a bénéficié sur le volet investissements du plan « Ségur de la Santé » d'une subvention de 1 552 K€ étalée sur 10 ans. 310 k€ seront versés en 2022 au titre des exercices 2020 et 2021.

## Pôle Personnes Âgées

L'intégration dans le périmètre d'activité du pôle de l'EHPAD La Résidence Les Vergers à Rougemont-le-Château fait passer la capacité de 281 à 403 lits.

Toutefois à périmètre constant, le niveau d'activité reste inférieur de 2000 journées (-2%) à celui constaté en 2019 et le taux d'occupation réalisé reste en deçà de 4,5% de celui prévu au budget pour le calcul des prix de journée.

Les accueils de jour ont subi, encore en 2021, une perte d'activité en raison des mesures de confinement.

Le Pôle Personnes Âgées qui regroupe, en 2021, les trois EHPAD, le service à domicile « Arc-en-Ciel Services », et la Résidence avec services « Le Tulipier » affiche un résultat comptable global négatif de 452 K€. Après retraitement des dépenses inopposables au financeur des EHPAD (provision pour congés payés et indemnités de fin de carrière), ce déficit se réduit à 308 K€.

Le service d'aide à domicile « Arc-en-Ciel Services » à Beaucourt (90) a bénéficié d'évolutions tarifaires (avenant 43 allouant des augmentations de salaires de l'ordre de 15% en moyenne) pour absorber la hausse de salaire entrée en vigueur en octobre 2021 pour les professionnels de ce secteur.

## Direction Générale

La direction générale, qui regroupe le service informatique, les services administratifs du siège, et la gestion centralisée de trésorerie, présente un excédent de 307 K€, qui résulte pour l'essentiel du résultat financier de 256 k€, lié à la gestion de trésorerie. Le siège (donc sans le résultat de la gestion centralisée de trésorerie et le service informatique) réalise un excédent de 35 K€.

La contrainte budgétaire s'est renforcée en 2021 et sera une dimension déterminante pour 2022 et au delà. Nos contrats de fourniture en énergie (gaz et électricité) nous mettent encore à l'abri avec des prix fixes jusqu'à fin 2022, mais leur renégociation laisse présager, à partir de 2023, quasiment un doublement de ces postes de dépense (+700 K€).



## Exploitation

	Réalisé 2021	Réalisé 2020
<b>Produits d'exploitation</b>	<b>72 735 110</b>	<b>64 231 001</b>
Ventes de biens et services	3 195 798	3 147 102
Produits de tiers financeurs	66 345 553	58 602 731
Concours publics et subvention d'exploitation		
Ressources liées à la générosité du public	66 200	165 411
Dons manuels, legs, donations et assurance vie		
Reprises sur amortissements, dépréciations, provisions et transferts de charges	427 523	377 303
Utilisation des fonds dédiés	842 446	211 686
Autres produits	120 787	85 769
Quotes-parts de résultat sur opérations faites en commun	1 736 803	1 640 999
<b>Charges d'exploitation</b>	<b>73 158 338</b>	<b>63 475 057</b>
Achats de matières premières et autres approvisionnements	1 600 105	1 546 599
Autres achats et charges externes	12 494 423	10 201 341
Aides financières	55 733	39 232
Impôts, taxes et versements assimilés	4 931 523	4 211 079
Salaires et traitements	33 245 256	28 617 316
Charges sociales	12 874 103	10 712 060
Dotations aux amortissements et aux dépréciations	5 738 285	5 553 119
Report en fonds dédiés	450 005	901 293
Autres charges	32 102	52 019
Quotes-parts de résultat sur opérations faites en commun	1 736 803	1 640 999
<b>Résultat d'exploitation</b>	<b>-423 228</b>	<b>755 944</b>

## Financier

<b>Produits financiers</b>	<b>464 035</b>	<b>314 919</b>
Autres intérêts et produits assimilés	177 150	221 282
Reprises sur provisions et transfert de charges financières	276 113	13 217
Produits nets sur cessions de valeurs mobilières de placement	10 772	80 420
<b>Charges financières</b>	<b>873 099</b>	<b>994 609</b>
Dotations aux amortissements, aux dépréciations et aux provisions	97 011	179 102
Intérêts et charges assimilées	771 398	812 336
Charges nettes sur cessions de valeurs mobilières de placement	4 690	3 171
<b>Résultat financier</b>	<b>-409 064</b>	<b>-679 690</b>

## Exceptionnel

<b>Produits exceptionnels</b>	<b>1 167 969</b>	<b>1 273 439</b>
Sur opérations de gestion	142 411	72 114
Sur opérations en capital	968 881	1 073 458
Reprises sur provisions et transferts de charges exceptionnelles	56 677	127 867
<b>Charges exceptionnelles</b>	<b>676 311</b>	<b>373 304</b>
Sur opérations de gestion	570 878	69 105
Sur opérations en capital	95 913	304 199
Dotations aux amortissements, dépréciations et provisions	9 520	0
<b>Résultat exceptionnel</b>	<b>491 658</b>	<b>900 135</b>
<b>Impôt sur les bénéfices</b>	<b>5 695</b>	<b>556</b>
<b>Excédent (+) ou déficit (-)</b>	<b>-346 329</b>	<b>+ 975 833</b>



## Bilan actif net

	Réalisé 2021	Réalisé 2020
<b>Actif immobilisé</b>	<b>75 914 457</b>	<b>71 457 844</b>
Immobilisations incorporelles	244 100	303 069
Immobilisations corporelles	73 273 251	70 180 402
Biens reçus par legs ou donations destinés à être cédés	0	0
Immobilisations financières	2 397 106	974 374
<b>Actif circulant</b>	<b>24 813 041</b>	<b>25 335 829</b>
Stocks et en-cours	351 003	362 401
Avances et acomptes versés sur commandes	22 044	10 896
Créances	7 247 412	6 064 014
Valeurs mobilières de placement	13 055 335	12 723 018
Disponibilités	3 895 491	5 936 912
Charges constatées d'avance	241 756	238 570
<b>Total actif net</b>	<b>100 727 498</b>	<b>96 793 656</b>

## Bilan passif

	Réalisé 2021	Réalisé 2020
<b>Fonds propres</b>	<b>46 332 879</b>	<b>41 336 957</b>
Fonds propres sans droit de reprise	8 661 960	6 701 615
Fonds propres avec droit de reprise	0	0
Réserves	27 996 027	20 970 017
Report à nouveau	-5 550 879	-1 635 792
<b>Résultat de l'exercice</b> (excédent ou déficit)	<b>-346 329</b>	<b>975 833</b>
Fonds propres consommables	0	0
Subventions d'investissement	14 524 224	13 286 928
Provisions réglementées	1 047 876	1 038 356
<b>Fonds reportés et dédiés</b>	<b>1 697 293</b>	<b>1 890 473</b>
Fonds reportés liés aux legs et donations	251 930	251 930
Fonds dédiés sur contributions financières et subvention d'exploitation	1 034 151	1 253 512
Fonds dédiés sur ressources liées à la générosité du public	411 212	385 031
<b>Provisions pour risques et charges</b>	<b>4 995 369</b>	<b>4 478 133</b>
<b>Dettes</b>	<b>47 701 957</b>	<b>49 088 093</b>
Emprunts et dettes auprès des établissements de crédit	35 465 235	36 111 050
Emprunts et dettes financières divers	629 945	440 036
Avances et acomptes reçus sur commandes en cours	6 240	2 217 778
Dettes fournisseurs et comptes rattachés	1 565 120	1 340 214
Dettes fiscales et sociales	8 974 593	7 859 815
Dettes sur immobilisations et comptes rattachés	467 606	562 503
Autres dettes	430 611	521 942
Produits constatés d'avance	162 607	34 755
<b>Total passif</b>	<b>100 727 498</b>	<b>96 793 656</b>

### RECONNUE D'UTILITÉ PUBLIQUE. LA FONDATION ARC-EN-CIEL EST HABILITÉE À RECEVOIR DES DONS ET LEGS.

La gestion libre associative a pour but la réalisation de missions sociales qui ont été approuvées par le conseil d'administration, dont certaines sont conduites directement par les établissements.

En 2021, la Fondation a porté différents projets qui ont permis d'améliorer les conditions d'accueil de ses patients, résidents et jeunes :

- > Achat de mobilier pour le service Aquila du CMPR Bretegnier ;
- > Installation technique d'un véhicule électrique et achat de jeux pour les jeunes de l'Institut Perdrizet ;
- > Aménagement de l'accueil de jour de la Résidence Surleau et achat de mobilier pour le confort des résidents ;
- > Organisation d'un Festival Arc-en-Scène dans plusieurs établissements ;
- > Remerciements des salariés pour leur investissement à l'occasion des 40 ans de la Fondation.

Le budget de la gestion libre associative prévoit également le financement, en partie, de l'accès à la spiritualité pour l'ensemble des usagers, celui des frais de conseil pour les regroupements de structures et des frais de recherche de fonds, ainsi que la participation au fonctionnement de la Fédération d'Entraide Protestante via sa cotisation.

L'ensemble de ces dépenses a été rendu possible notamment grâce à la générosité du public par l'intermédiaire des dons qui se sont élevés à 66 k€ en 2021 (contre 165 k€ en 2020, dont 82 k€ de legs). 44 k€ ont été affectés directement aux établissements ou aux projets dédiés (exosquelette, fauteuils berçants, cuisine pédagogique...).

Il faut également souligner la contribution volontaire en nature des bénévoles d'association d'amis qui ont consacré au total 2 715h pour accompagner les personnes accueillies à la Fondation, soit 1,7 d'équivalent temps plein.

# Développement des partenariats

La Fondation Arc-en-Ciel travaille en lien avec des partenaires institutionnels, financiers, associatifs et des mécènes pour mener à bien ses différentes missions d'utilité sociale et d'intérêt général. En 2021, de nouveaux partenariats se sont concrétisés.



## Le Centre de Formation du Football Club Sochaux-Montbéliard

Jean-Sébastien Mérieux, directeur du Centre de Formation du Football Club Sochaux-Montbéliard accompagné de Farid Atmimou, référent socio-éducatif, sont venus à la rencontre des équipes et des jeunes pour visiter l'Institut Médico-Educatif Perdrizet à Giromagny (90).

Des rencontres sont prévues en 2022 entre les jeunes de l'Institut Perdrizet et les joueurs du centre de formation. Un échange qui s'annonce très enrichissant.

## Le Lycée Nelson Mandela

La Fondation Arc-en-Ciel a signé une convention de partenariat avec le Lycée des métiers Nelson Mandela à Audincourt (25).

La Fondation Arc-en-Ciel accueille régulièrement des élèves au sein de ses établissements du Nord Franche-Comté, pour des périodes de formation en milieu professionnel : BAC Pro Hygiène, propreté et stérilisation, CAP Cuisine, CAP Assistant Technique en milieu Familial et Collectif.



Gérald SEMONT, proviseur du lycée & Loïc GRALL, directeur général de la Fondation

## ENVie Autonomie Franche-Comté

Les directions et les ergothérapeutes des EHPAD de la Fondation Arc-en-Ciel ont visité « Envie Autonomie » à Arbouans en vue d'un partenariat prochain.

« Envie Autonomie » collecte, rénove et valorise le matériel médical dans le cadre de l'économie sociale et circulaire. Cette démarche rentre dans notre politique de Développement Durable.





# Générosité & Solidarité



Un moment de partage au profit des plus démunis

Les responsables des Restos du Cœur de Beaucourt (90) ont reçu une centaine de boîtes de sablés de Noël, confectionnés par les résidents de l'EHPAD La Maison Blanche à Beaucourt et les élèves du lycée Jules Ferry de Delle (90).

## JEMAKO France mobilisé pour Octobre Rose



La société Allemande JEMAKO, spécialisée dans la vente de produits de soin et d'entretien à domicile, a soutenu notre programme d'accompagnement des patientes en post-traitement du cancer du sein.

Une remise de chèque a été organisée en présence de l'équipe du CRCP « Les Hauts de Chazal » à Franois (25) et des patientes du programme thérapeutique.

Cette somme de 267€ permettra de financer des activités pour les patientes comme la « socio-esthétique » ou des sorties sportives.

## Les Bricos du Cœur

Stéphane, petit-fils d'Olympia, résidente à l'EHPAD La Résidence Surleau à Montbéliard, est venu avec son collègue Paul pour rénover une chambre du 4<sup>ème</sup> étage.

Tous deux ont proposé ce projet à leur employeur « Leroy Merlin » qui a accepté de financer le matériel et de donner du temps de travail de ses salariés pour rénover la pièce.



## Masques aux couleurs d'Octobre Rose

Dans le cadre de l'opération Octobre Rose, toute l'équipe du CMPR Bretegnier à Héricourt, a porté pendant un mois un masque rose pour soutenir l'opération de prévention contre le cancer du sein.

Une action symbolique visible dans les couloirs de l'établissement.

## L'ACEF soutient le Pôle Personnes Âgées



L'ACEF BFC, filiale de la Banque Populaire, a remis un chèque de 3500€ au Pôle Personnes Âgées le 20 octobre 2021.

Ce don a permis d'équiper les EHPAD d'une table numérique interactive, la Tovertafel. Elle stimule par le jeu des personnes présentant des troubles cognitifs.



## Dons d'imprimantes aux associations

En collaboration avec la CRESS Bourgogne-Franche-Comté, la Fondation Arc-en-Ciel a lancé une action de dons de ses anciens copieurs multifonctions aux associations et clubs sportifs régionaux, membres du réseau de l'Économie Sociale et Solidaire.

La société CREATHES à Héricourt (70), dirigée par Hervé Huilier, a souhaité faire un geste de soutien auprès des soignants et rééducateurs du CMPR Bretegnier à Héricourt.

« Votre aide est précieuse pour les familles et les patients et nous sommes ravis de prendre soin de la peau des soignants en offrant 250 flacons de gel hydroalcoolique Touch super-hydratant LiqWild à tous les salariés » a annoncé le directeur de CREATHES.



## OUTIL PÉDAGOGIQUE

## La Fondation Arc-en-Ciel réalise un outil pédagogique sur la prévention des chutes

Après quatre années de développement, la Fondation Arc-en-Ciel est fière de dévoiler son nouvel outil pédagogique "CHUTOPOLIS, jouer pour ne plus chuter", imaginé par des ergothérapeutes et kinésithérapeutes du CMPR Bretegnier à Héricourt.

Chutopolis est un jeu de plateau destiné aux professionnels de santé afin de les aider dans la prévention des chutes.

Il sert à animer des ateliers de prévention auprès de patients qui ont subi une hospitalisation suite à une chute et entraînant une rééducation spécialisée, ou auprès de personnes âgées qui sont dans le besoin.

Conçu sous le format d'un jeu de plateau, les joueurs, de 2 à 12 personnes, sont immergés durant une heure dans l'ambiance de la ville de Chutopolis où les habitants étourdis ont la particularité de chuter régulièrement.

Les participants, apprentis infirmiers spécialisés dans la chute, passent leur certification à bord de leur ambulance. Pour l'obtenir, ils interviennent dans chaque maison et s'arrêtent pour apporter de l'aide et des conseils aux habitants pour qu'ils ne chutent plus.



Audrey Viney, cadre du pôle de réadaptation et Marion Bitsch, ergothérapeute

### > Pour qui ?

Centres de Soins de Suite et de Réadaptation, Centres Hospitaliers, EHPAD - accueils de jour, CCAS, antennes des Carsat, services d'aides et de soins à domicile, maisons de santé et de quartier, foyers de vie, rééducateurs libéraux, centres de formation...

### > Pour commander

rendez-vous sur :

[www.fondation-arcenciel.fr](http://www.fondation-arcenciel.fr)

## Team Building pour l'équipe de Direction de la Fondation Arc-en-Ciel



De gauche à droite - Direction Générale | Pôle Médico-Educatif et Handicap | Pôle Personnes Âgées | Pôle Santé :

Françoise LACLEF, Éric PREDINE, Karen FISCHBACH-LALLEMANT, Nathalie SOMMER, Fabien SPARAPAN, Céline PIGETVIEUX, Virginia BLAVIER, Benoit VINEY, Sandrine PETIAUX, Michaël HERMOSILLA  
Loïc GRALL, Lucile GRILLON, Diane DUBRESSON, Sylvie BARSUS, Juliette MONTAGNON, Stéphanie DANEZIS, Marie-Caroline MATHIEU, Olivier DEHOCC

**Une journée de cohésion d'équipe sur le thème du Management et du Sport a été organisée pour l'équipe de direction de la Fondation Arc-en-Ciel, au Centre de Formation du Football Club Sochaux-Montbéliard à Seloncourt (25).**

## VAE : se former en collectif

**10 soignantes de la Fondation Arc-en-Ciel ont intégré une démarche de Validation des Acquis de l'Expérience collective.**

Cette démarche de VAE collective présente l'avantage de générer de l'émulation et une dynamique de groupe qui maximisent les chances de réussite individuelle.

Convaincue du bien-fondé de cette démarche, la direction des Ressources Humaines a travaillé avec l'OPCO Santé pour identifier les financements possibles. Si 2020 n'a pas permis de concrétiser ce projet, c'est donc en 2021 qu'il a été proposé.

Ainsi, 10 salariés de la Fondation ont intégré cette démarche de VAE Collective en vue d'obtenir le diplôme d'état d'aide-soignante.

Différents temps de formation leurs sont proposés : des apports théoriques (paramètres vitaux, hygiène, démarche de soin, besoins fondamentaux...), de courtes périodes de stage dans leurs établissements d'origines ou dans un autre établissement de la Fondation, des temps d'accompagnement à l'écriture du livret et des



temps de préparation au passage devant le jury. Chaque salariée a montré un bel investissement dans le projet malgré quelques difficultés organisationnelles et des inquiétudes quant à l'obtention du diplôme.

Nous les félicitons d'avoir osé l'aventure. Nous les soutenons dans la démarche et espérons pouvoir partager avec elles à l'horizon 2022-2023 la joie de recevoir leur diplôme.



# Activités

# par Pôle





# Le Pôle Santé



## Centre de Médecine Physique et de Réadaptation Bretegnier (CMPR)

14 rue du Docteur Gaulier  
70400 **Héricourt**  
Tél. 03 84 46 56 56

106 lits en hospitalisation complète et  
50 places en hospitalisation de jour



## Centre de Réadaptation Cardiologique et Pneumologique de Franche-Comté (CRCPFC)

« **La Grange-sur-le-Mont** »  
BP 104 - 39110 **Pont d'Héry**  
Tél. 03 84 53 16 16

96 lits de soins de suite et de réadaptation  
et 79 places en hospitalisation de jour



## Clinique Médicale Brugnon Agache (CMBA)

14 rue des écoles  
70100 **Beaujeu**  
Tél. 03 84 67 77 00

73 lits en hospitalisation complète  
et 10 places en hospitalisation de jour

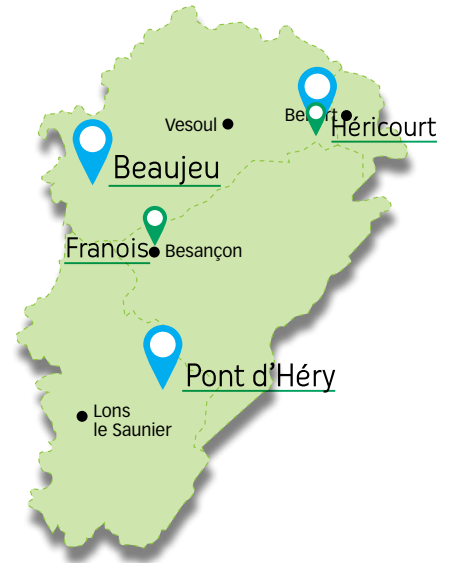


Dr Sonia Sparapan-Camelot : Présidente de la Commission Médicale d'Établissement



## Loïc Grall

directeur général,  
directeur du Pôle Santé



**Le Centre de Médecine Physique et de Réadaptation Bretegnier à Héricourt (70), la Clinique Médicale Brugnon Agache à Beaujeu (70) et le Centre de Réadaptation Cardiologique et Pneumologique de Franche-Comté (25-39) ont réorganisé leur prise en charge et leur plateau technique de rééducation, pour répondre et poursuivre leurs activités sur les autres filières en assurant la sécurité des personnes accueillies.**

### Une gestion du COVID à chaque instant

Même si nous avons dépassé le stade de l'urgence, 2021 a été marquée par la gestion du COVID : accueil de patients en post-réanimation, salariés positifs qui doivent être arrêtés, les visites des familles fortement affectées par la nécessité de la distanciation sociale, réorganisation des soins et de la rééducation, gestion de l'obligation vaccinale... Le virus ne nous a pas quitté tout au long de l'année. La dimension collective de notre activité nous a permis de surmonter cette épreuve mais cette crise a fatigué individuellement toutes les personnes affectées à une activité de soins.

Pour autant, nous avons réussi à reprendre le sens d'une réflexion collective qui nous permet de nous projeter dans le moyen terme.



### L'ambition d'une Démarche Qualité commune

2021 aura été une année particulièrement dense pour notre Démarche Qualité. Guidée par l'objectif de la Certification (accueil des experts-visiteurs de la Haute Autorité de Santé en octobre 2022).

Nous avons poursuivi tous les travaux d'amélioration continue sur un spectre extrêmement large de sujets et procédé à de multiples évaluations.

La page suivante synthétise l'énergie collective déployée à cette fin. La Démarche Qualité est le moteur du rapprochement de nos trois établissements de Soins de suite et de Réadaptation du Pôle. Ce sont par les réalités du terrain que nous construisons l'avenir.

## Démarche Qualité : Objectif Certification Commune

- Déploiement méthodologie V2020 : observation, audit système, parcours patient, patient traceur, traceur ciblé
- Analyse des fiches pédagogiques HAS
- Organisation groupe d'analyse chutes de pôle
- Paramétrage outil CALISTA de la certification HAS
- Evaluations par thématique et mise à disposition des indicateurs : douleur, Escarres, AVC, Sortie, Dénutrition, Contentions...
- Satisfaction des usagers : harmonisation des questionnaires de sortie, déploiement E-Satis, restauration
- INTERDIAG pharmacie médicament
- RETEX du COVID19
- Mesure culture sécurité
- Visite de risques : hygiène des mains et risques infectieux
- IQSS : Indicateurs du système d'information : OSIS/HOPEN/SUN

### Évaluations

- Politique Qualité Gestion des Risques et organisation démarche qualité
- Evènements indésirables : modules de gestion, formulaires, protocoles
- Gestion documentaire : reprise stock, circuit automatisé et signature intégrée, organisation générale des documents Pôle par thématique
- Déploiement INTRANET
- Instances uniques de Pôle : règlements intérieurs, compte-rendu uniformisé
- Nomination des pilotes de thématiques et coordination des travaux avec la direction qualité
- Organigrammes
- Documentation V2020 à disposition tous les salariés (guides, vidéos...)
- Veille documentaire, soutien REQUA et SOFGRESS

### Gouvernance



### Formations Sensibilisation Communication

- Réunions d'information, cadres, CME et salariés sur la démarche qualité et la certification
- Modules de formation aux risques a priori, a posteriori et démarche qualité, module outil Intranet/YES
- E-Learning V2020 et méthodologie
- INCOLLABLES : synthèses des connaissances de base par thème sous forme 10 questions/réponses
- 1FOQUAL : journal mensuel de la Qualité
- FORUM des instances : affichage et documentation : à la rencontre des salariés
- Formation méthode ORION
- Formation « intimité dignité confidentialité »

### Principales réalisations

- Plan blanc et autres gestion de crises
- Protocole sur les règles de restriction des libertés et de contention
- Autodiagnostic et Politique de développement durable
- Cartographie applicative / référentiels uniques de structure
- Plan Continuité d'Activité (PCA) et Plan de Reprise d'Activité (PRA) : en cours
- Protocole sur les risques suicidaires
- Protocoles Directives anticipés et personne de confiance
- Affichage : récapitulatif et suivi
- Projets numériques : HOPEN, AMI, MSsanté, DMP, DPI, INS
- Déploiement démarche éthique
- AVK / Stupéfiants : circuit et protocole
- Protocole précautions standard et complémentaires : outil pratique



# Centre de Médecine Physique et de Réadaptation Bretegnier

Centre de Soins de Suite et de Réadaptation spécialisé en neurologie et de l'appareil locomoteur  
Il accueille également des patients en état végétatif

**Avec 106 lits d'hospitalisation complète et 50 passages journaliers en hospitalisation de jour, les équipes du CMPR Bretegnier prennent en charge des patients atteints de pathologies neurologiques (AVC, blessés médullaires, SEP, Parkinson...), locomoteurs (amputés, polytraumatisés ...) et en état végétatif ou pauci relationnel.**

Afin de rester au niveau technique le plus élevé, l'établissement investit régulièrement dans l'acquisition de nouveaux équipements pour diversifier son plateau technique spécialisé. Il adapte la rééducation aux possibilités et aux besoins de chaque patient.

## Bilan de l'année 2021

Le résultat budgétaire de l'établissement est légèrement excédentaire et marqué encore par l'impact de la situation sanitaire sur le pays.

La difficulté de recrutement de certaines professions et la mise en place de l'obligation vaccinale ont accentué les difficultés de l'établissement dans la réalisation de son activité.

Malgré cela, l'année 2021 a été marquée par le retour des projets :

- Aboutissement du projet Chuto-polis, jouer pour ne plus chuter, avec la mise en vente de l'outil pédagogique de prévention des chutes dont nous devons la création à trois rééducateurs de l'établissement.



- Achat d'un robot exosquelette qui est à la fois un outil de rééducation et une aide technique à la mobilité.

- Engagement dans la démarche « TMS Pro » initiée par la Carsat. L'objectif est de mettre en place de la prévention à l'apparition des troubles musculo-squelettique de nos professionnels.

Une réflexion va se poursuivre en 2022 sur l'accueil de nouvelles pathologies dans l'établissement.

## D'importants investissements à venir

- Nous réfléchissons à la création d'un bâtiment logistique et à l'utilisation des locaux libérés pour agrandir le plateau technique de l'hôpital de jour et augmenter sa capacité.

- La réflexion s'est orientée également sur d'importants appareils de rééducation :

- > Une double plateforme robotisée pour la rééducation à la marche
- > Plateforme de posturographie dynamique pour rééducation couplée à la réalité virtuelle
- > Appareil de cryothérapie

- **Projet culture et santé** : création d'une fresque, destinée à être exposée dans le hall d'accueil, avec une artiste extérieure, l'animatrice et les patients du CMPR

- Création d'une salle de bien-être et proposition d'atelier détente à destination du personnel.



## Centre de Réadaptation Cardologique & Pneumologique de Franche-Comté

Spécialisé dans l'accueil de patients atteints d'affections cardiaques et pulmonaires, de personnes atteintes d'un cancer ou souffrant d'obésité



**D'une capacité de 96 lits en hospitalisation complète et 79 places en hospitalisation de jour, le CRCP-FC est implanté sur trois départements : Pont-d'Héry (39), Franois (25) et Héricourt (70). Il accueille des patients atteints d'affections cardiaques, pulmonaires, de personnes atteintes d'un cancer du sein ou souffrant d'obésité.**

### Une activité en forte hausse

Sur l'ensemble des sites du CRCP, l'activité 2021 affiche une tendance à la hausse, + 11% par rapport à 2020. Cependant cette trajectoire doit être mise en perspective de l'année de référence 2019 : - 10 % pour l'hospitalisation complète, -29 % pour l'hospitalisation de jour. Cette variation s'explique par l'impact des mesures de précautions appliquées dans la gestion de lutte contre de

l'épidémie de covid-19 (mesures barrières, absentéisme, arrêt temporaire d'activité...) mais également dans l'organisation des services du CRCP.

### Une prise en charge des affections chroniques au plus près de l'utilisateur

Présent sur l'aire urbaine du nord Franche-Comté sur l'axe Belfort-Montbéliard, l'unité d'Héricourt du CRCP a fêté ses 20 ans d'activité (voir photo). Intégrée historiquement sur les parcours de soins des filières Cardologique et Pneumologique, l'équipe d'Héricourt a su développer une expertise à travers un programme de post-traitement d'un cancer du sein innovant, par une prise en charge pluriprofessionnelle ouverte sur le partenariat (club Dragon Boat). Les patients ont également la possibilité

de prolonger les bénéfices de la réadaptation en continuant l'activité physique sur le site après le stage, avec l'association de patients « Second Souffle ».

### WiFi patients, des usagers connectés sur le site de la Grange-sur-le-Mont

Afin d'améliorer les conditions d'hébergement, les patients du site à Pont d'Héry (39), dispose depuis 2021 d'un accès internet rapide (fibre) et sécurisé leur permettant de réaliser leurs démarches administratives à distance. Cet investissement, porté par l'établissement et la Direction des Systèmes d'Information, est issue de l'analyse des questionnaires de satisfactions en commission des usagers (CDU) et a bénéficié du soutien financier de l'Amicale des patients.

### Perspectives 2022

L'année 2022 sera marquée par la création d'espaces conviviaux permettant d'améliorer le confort des rencontres patient/famille en extérieur (équipement d'une terrasse) et la réfection des chemins de marche.

Crédité dans le cadre du dispositif du Ségur de la Santé (1,5 millions d'euros), des études seront menées portant sur la réfection des cuisines et restaurants, la climatisation d'un gymnase et la création d'un plateau technique de réadaptation/rééducation en plein air.



# Clinique Médicale Brugnon Agache

Centre de Soins de Suite et de Réadaptation à orientation gériatrique

La Clinique Médicale Brugnon Agache (CMBA) implantée à Beaujeu (70), est un établissement de soins de suite et réadaptation, spécialisé en gériatrie, avec une capacité en hospitalisation complète de 73 lits et 10 places d'hospitalisation de jour, doté d'un plateau technique d'évaluation de la personne âgée, la « Maison des Capacités ».



## La résilience un atout pour la qualité de soins

À l'instar de l'ensemble des établissements de santé du territoire, l'activité de la Clinique Médicale Brugnon Agache en 2021 a été fortement impactée par la gestion de la lutte contre l'épidémie de Covid-19 avec son flot de vagues successives.

En coordination avec la délégation territoriale de l'ARS-BFC sur le département de Haute-Saône et l'ensemble des acteurs sanitaires, les professionnels de l'établissement ont participé activement, au plus fort de la crise, à la transformation d'un service de 25 lits de Soins de Suite et Réadaptation gériatrique en un service de 18 lits de soins de médecine.

Le nombre de journées d'activité réalisée en hospitalisation conventionnelle (18 966 journées) et hospitalisation de jour (968 demi-journées) est en baisse par

rapport à l'année de référence 2019. C'est la conséquence directe de l'impact des mesures dites de distanciation physique, appliquées dans l'établissement lors de la circulation du virus et de la configuration architecturale de l'établissement (50% de chambres doubles sur une capacité de 73 lits installés).

## La Grayloise soutien la prise en charge post-traitement du cancer

L'association « La Grayloise » encourage l'équipe pluridisciplinaire de la clinique dans le développement de nouvelles séances d'activité dans l'accompagnement de l'après-traitement du cancer.

Les 9 012 € reversés en 2021 par l'association, suite à la marche-course organisée par l'association, ont contribué à l'installation d'agrès dans le parc et permis de créer un espace extérieur dédié à l'activité physique.

## Perspectives 2022

- Un projet médical répondant au défi de l'accompagnement du vieillissement de la population », clé de voute du projet de restructuration de l'offre sanitaire sur le Bassin Graylois engagé entre le Groupement Hospitalier de Haute-Saône (GH70) sur le site de Gray et la Clinique Médicale Brugnon Agache. Les équipes participeront à la rédaction du projet médical de la clinique.
- Bouger c'est bon pour la santé, projet d'aménager un parcours de santé en extérieur incluant un jardin thérapeutique et un espace ombragé (participation à un appel à projets de la Fondation des Hôpitaux)
- Le tri dans nos assiettes : une action issue de la politique de développement durable : achat d'une table de tri et de pesée, mise en place et sensibilisation des professionnels aux circuits du tri des déchets alimentaires.



# Le Pôle Médico-Éducatif & Handicap



Les Instituts Saint-Nicolas et Perdrizet sont spécialisés dans l'accompagnement d'enfants en situation de handicap (déficience intellectuelle et/ou troubles du comportement). La Maison d'Accueil Spécialisée « La Mosaïque » accompagne des adultes cérébrolésés en situation de grande dépendance.

## Institut Saint-Nicolas

Hameau Saint-Nicolas  
90110 **Rougemont-le-Château**  
Tél. 03 84 58 61 80

36 places en IMP et 52 places en DITEP



## Institut Perdrizet

17 rue du Rosemont - BP 42  
90200 **Giromagny**  
Tél. 03 84 36 88 00

109 places en IME et 42 places en SESSAD  
Un restaurant pédagogique



## La Mosaïque

4 rue Pierre Mendès France  
70200 **Lure**  
Tél. 03 84 63 36 00

44 places pour adultes cérébrolésés  
lourdement handicapés  
dont 2 places en accueil de jour







## Roland Dysli

### directeur du Pôle Médico-Éducatif & Handicap

“ 2021, entre crises sanitaires et situations complexes ”

**L'année 2021 est une année de transition entre deux CPOM puisque la signature du prochain aura lieu au 1<sup>er</sup> janvier 2022. Elle a été encore marquée par la crise sanitaire et l'adaptation permanente qu'elle a nécessité.**

Le COVID a touché tous les établissements et services, chacun à leur tour provoquant dans les établissements pour enfants des baisses d'activité sporadiques.

En ce qui concerne la MAS « La Mosaïque », après consultation de la MDPH et de la délégation ARS de Haute-Saône, nous avons admis deux résidents supplémentaires en situations très complexes, qui ont fait l'objet d'un Plan d'Accompagnement Général et d'un financement de l'ARS pour une année. Pour accueillir ces résidents, nous avons dû transformer deux bureaux en chambres pour les accueillir sachant que l'un et l'autre n'avaient plus aucune solution d'hébergement.

Le DITEP a accompagné plusieurs enfants qui ont bénéficié d'un Plan d'Accompagnement Global (PAG) mais il a également accompagné plusieurs jeunes supplémentaires à la rentrée de septembre.

L'IME Perdrizet, quant à lui, a proposé une formation professionnelle à une adolescente faisant l'objet d'un PAG à la MDPH 70.

L'augmentation des situations complexes touche tous les dispositifs et établissements. Certaines situations demandent de faire du « un pour un » tant les troubles et le manque d'autonomie sont importants, c'est le cas notamment au DITEP.

2021 est aussi résolument tournée vers l'avenir et les projets. L'année a été un peu terne sur le plan financier, surtout à La Mosaïque dont les charges imposées par les revalorisations Ségur n'ont pas été prises en compte dans leur totalité par le financeur, ce qui explique un résultat dégradé.

Pour autant, 2021 sera quand même très constructive puisqu'elle fut l'année de l'élaboration d'un Contrat Pluriannuel d'Objectifs et de Moyens très ambitieux.

Son axe le plus fort est bien sûr la reconstruction de l'IMP et du DITEP Saint-Nicolas au plus près d'une école publique sur le Territoire de Belfort. L'ARS nous accompagnera à hauteur de 2 millions d'euros sur un projet de 6 millions, ce qui rend l'opération possible malgré les incertitudes liées à l'augmentation des coûts de la construction.



3

établissements



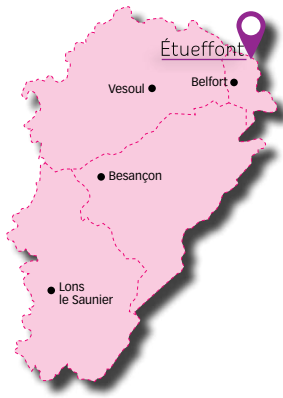
283

places



**Nouvelle dénomination DAME**  
Dispositif d'Accompagnement Médico-Educatif

Dispositif qui favorise l'accompagnement et le parcours des jeunes dans et hors les murs.



# Dispositif d'Accompagnement Médico-Educatif (DAME)

Établissement et services d'éducation spécialisée et d'enseignement adapté, il accompagne 81 jeunes âgés de 4 à 20 ans.

L'année 2021 a été une année riche en projets et en réorganisation. L'ouverture et la diversité des parcours des jeunes accueillis sont restées au centre de nos préoccupations. Nous avons mis en œuvre différents chantiers qui gardent dans leurs ADN un contenant institutionnel au service des projets personnalisés des jeunes accueillis dans les différents services du DAME.



## Nouveau projet architectural à Etueffont (90)

À compter de 2025, nous serons tenus de quitter le site historique de Saint-Nicolas à Rougemont-le-Château (90), pour rejoindre Etueffont afin d'intégrer le nouveau site de l'école primaire.

Ce projet est intimement lié au tissu social environnant afin de permettre, suivant les difficultés de chacun, d'adapter les temps d'inclusion et de préserver une forme de clinique institutionnelle.

La vie du dispositif sera rythmée par celle de la cité par le biais d'interactions étroites et adaptées avec l'école, la vie associative ainsi que les lieux de culture ou de sport.



## La réorganisation du Dispositif d'Enseignement Adapté + de 16 ans

La réorganisation du site de l'externat propose de nouveaux cursus singuliers liés aux possibilités de chacun :

- La création de classe atelier (enseignant/éducateur technique spécialisé), d'autre part de temps de classe où un binôme enseignant/éducateur spécialisé intervient.
- La création d'un atelier pré-Esat, avec en parallèle des modalités de stage « filé » sur l'année, afin que

les jeunes de cet atelier soient déjà dans une dynamique de travail avec nos collègues des ESAT du Territoire (Hauts de Belfort et les Errues).

- La création d'un atelier pré-projet qui accueille des jeunes présentant des troubles psychiques majeurs.

Au travers d'activités à dimension soignante et de temps courts et adaptés au sein des autres ateliers, les jeunes pourront poten-

tiellement s'épanouir et, ainsi, intégrer plus facilement le milieu du travail.

Ces organisations visent à répondre au plus juste aux différentes problématiques rencontrées, en adaptant au cas par cas les lieux de vie, les supports, les temps d'apprentissages, les temps pédagogiques ainsi que les inclusions.

*Ces deux projets cités ci-dessus ont été réfléchis et mis en œuvre avec la participation de l'ensemble des professionnels des instituts.*



# Dispositif d'Éducation Thérapeutique et Pédagogique

Depuis 2020, le Dispositif ITEP est en constant développement. 13 places ont été financées par l'ARS Bourgogne-Franche-Comté pour la modalité ambulatoire, deux projets innovants expérimentaux ont vu le jour.

## Le Pôle d'Accompagnement Maternelle (PAM)

Le PAM est porté conjointement par l'Éducation Nationale et la Fondation Arc-en-Ciel au sein d'une école maternelle à Belfort.

Il accueille six enfants qui manifestent des difficultés comportementales extrêmes (agitation physique et psychique, violence, incapacité à supporter la frustration) et ne sont pas en capacité d'être scolarisés en classe ordinaire. Ces enfants n'ont pas de notification de la MDPH.

De nouveaux projets sont développés chaque année. Depuis septembre 2021, chaque semaine, en lien avec une association, les enfants bénéficient d'une découverte musicale. Des sorties sont



régulièrement mises en place.

Des temps d'accompagnement parents/enfants sont proposés tous les 2 mois par l'éducatrice et la psychologue. Ils se déroulent dans les locaux du DITEP à Belfort.

Le Pôle Ressources est désormais connu au niveau départemental et est pleinement opérationnel grâce à une meilleure organisation des professionnels pouvant intervenir dans les différentes écoles.

## Le Dispositif d'appui et de répit « Go Up »



« Go Up » est né d'un appel à projet visant à la constitution de dispositifs d'appui Protection de l'Enfance et Handicap.

Il s'adresse à un public présentant une double vulnérabilité.

Les jeunes concernés relèvent donc à la fois du médico-social, du social, et parfois même du sanitaire en raison de troubles psychiques associés, et sous-jacents à leur problématique. Ils sont issus du Territoire de

Belfort et sont âgés de 0 à 20 ans. L'accès au dispositif ne requiert pas nécessairement une reconnaissance de la MDPH.

Le projet est porté conjointement par la Fondation Arc-en-Ciel (DITEP Saint-Nicolas) et par le Conseil Départemental (EPONA). Le dispositif, qui comporte deux volets (appui et répit), repose sur l'articulation des interventions des professionnels mis à disposition par les deux institutions.



## Projet architectural - Ambition 2024



### Perspectives d'évolution

- La poursuite du travail sur le projet architectural de l'unité « enfants » du DITEP qui complètera sur un terrain distinct celui engagé pour l'IMP dans le cadre du DAME.
- La création de 2 places en modalité ambulatoire et une place en accueil de jour ;
- La création d'un dispositif Pôle d'Accompagnement Scolaire rattaché au DITEP. Ce dispositif expérimental est porté par l'ARS en lien avec la MDPH et l'Éducation Nationale.



### Ouverture en décembre d'une antenne ambulatoire DAME-DITEP Sud Territoire

Dans un souci d'accompagnement de proximité, nous avons créé une antenne à Fêche-l'Église (90), qui permet d'être au plus près des jeunes domiciliés sur le Sud Territoire.



## MAS La Mosaïque

Maison d'Accueil Spécialisée  
pour adultes cérébrolésés porteurs d'un handicap moteur

**Malgré un contexte sanitaire complexe, la Mosaïque a poursuivi sa réflexion quant aux projets d'extension de son activité.**

### Le renforcement de l'accompagnement à domicile



L'accompagnement à domicile, mis en place suite au confinement de 2020, s'est poursuivi en 2021, avec une montée en charge progressive de l'activité.

Nous percevons l'intérêt de ce type d'accompagnement et nous souhaitons le pérenniser et l'étendre à d'autres usagers ne pouvant être accueillis dans notre établissement, faute de place disponible, que ce soit en accueil de jour, en hébergement temporaire ou permanent.



### Un projet d'habitat inclusif



La MAS La Mosaïque est sollicitée depuis un certain temps pour accueillir des personnes :

- en situation d'isolement social, rendant impossible le maintien à domicile.
- présentant des déficiences essentiellement cognitives, avec besoin de guidance et surveillance constante.

Ces personnes pourraient bénéficier d'un maintien à domicile ou d'un appartement en habitat inclusif, avec un accompagnement soutenu et personnalisé.

Faute de place et de mode d'accompagnement adapté, nous accueillons parfois ces profils pour répondre à la demande, faisant s'allonger le délai d'attente pour les personnes plus lourdement handicapées.

A ce jour, notre liste d'attente est importante et laisse quelques usagers sans solution réellement appropriée.

Nous souhaitons donc transformer notre offre de service, afin de mieux répondre aux besoins et passer d'une logique d'établissement à une logique de dispositif, en favorisant des parcours souples et adaptés pour chaque usager.

Cela passerait par la création d'un habitat inclusif, couplé aux modalités d'accompagnement à domicile.

Malgré une tentative infructueuse en cours d'année, nous maintenons le souhait de créer un lieu d'habitation partagé à proximité du cœur de ville, mais également proche des dispositifs médico-sociaux, afin de garantir l'accès aux soins, en étroite collaboration avec nos partenaires du domicile.



# Le Pôle Personnes Âgées



## Résidence Services Le Tulipier

12 rue de la Maison Blanche  
90500 **Beaucourt**  
Tél. 03 84 57 19 60  
34 appartements en location



## EHPAD Résidence Surleau

42-44 avenue Wilson  
25200 **Montbéliard**  
Tél. 03 81 99 79 00  
78 places d'hébergement  
21 places en accueil de jour



## EHPAD La Maison Blanche

24 rue de la Maison Blanche  
90500 **Beaucourt**  
Tél. 03 84 57 19 00  
203 places d'hébergement  
14 places en accueil de jour



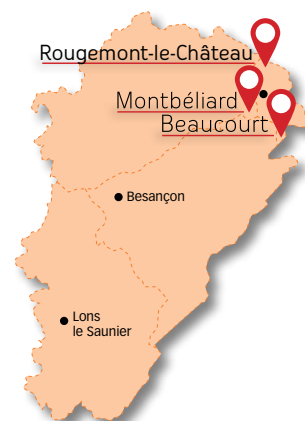
## EHPAD Résidence Les Vergers

11 Rue de Leval  
90110 **Rougemont-le-Château**  
Tél. 03 84 27 65 00  
122 places d'hébergement  
10 places en accueil de jour



## Lucile Grillon directrice du Pôle Personnes Âgées

**Implanté dans le Doubs et le Territoire de Belfort, le Pôle Personnes Âgées offre un panel de services à destination des personnes âgées dépendantes dans l'Aire urbaine.**



## 2021, une reprise en douceur des projets dans les établissements

**Dans ce coup d'œil dans le rétroviseur sur l'année 2021, deux temps ressortent : la première partie de l'année, avec le Covid-19 encore au cœur de nos préoccupations et la deuxième plus apaisée.**

Le premier trimestre a ressemblé à l'année 2020, avec une vigilance de tous quant à la reprise épidémique, des campagnes régulières de tests, un fort absentéisme du fait de professionnels touchés par le virus... Les équipes, bien qu'épuisées après ces longs mois de lutte, ont montré tout leur professionnalisme et leur engagement au service des personnes accompagnées.

Mais rapidement la couverture vaccinale, tant des résidents que des professionnels, mais également des familles et proches, a éloigné le danger. Ce qui a permis de reprendre le cours de la vie des services et établissements et de remettre sur la table de travail certains projets mis en pause forcée.

2021, c'est également **l'intégration officielle de la Résidence Les Vergers** suite à la validation de la fusion-absorption par le Conseil d'Etat.

Dans le même temps, un **échange avec l'EHPAD Sainte-Marthe à Voiteur (39)**, près de Lons-le-Saunier, s'est concrétisé par la signature d'un mandat de gestion

au 1<sup>er</sup> juillet 2021, pour une durée de 18 mois. Cet établissement, privé à but non lucratif de 35 places, qui emploie une trentaine de salariés, a souhaité se rapprocher de la Fondation Arc-en-Ciel.

Parallèlement, **la collaboration avec l'EHPAD La Providence à Dijon (21)** s'est poursuivie toute l'année en vue d'une fusion en 2022.

Avec le Pôle Personnes Agées qui s'agrandit, une réflexion doit permettre de travailler à sa reconfiguration. Ce sera l'un des chantiers importants pour 2022.

Enfin, il faut noter que des projets inter-établissements ont vu le jour sur plusieurs thématiques (achats avec le renouvellement du parc de lits, la prévention, la formation...).



1  
résidence  
services



4  
EHPAD

### La qualité

Les trois EHPAD sont désormais adhérents du ReQua (Réseau Qualité des établissements de Bourgogne et de Franche-Comté).

Ils bénéficient de l'appui de l'Equipe Mobile Qualité qui les accompagne dans la mise en place de la démarche qualité, le suivi du plan global d'amélioration de la qualité. Une partie des professionnels a également bénéficié de la formation sur l'Evaluation de la prise en charge de la douleur en EHPAD.



# Résidence Le Tulipier

Résidence Services pour Seniors



**La Résidence Services Le Tulipier, située sur le site de La Maison Blanche à Beaucourt (90), propose 34 appartements en location, adaptés et réservés aux seniors.**

## Chacun à son rythme

Les locataires de la Résidence Le Tulipier se sont parfaitement appropriés le lieu et le concept. Chacun vit à son rythme, sollicite les services et participe aux activités selon ses besoins et envies.



Les maîtresses de maison proposent chaque jour un programme d'activités varié : jeux de société, activités manuelles, sorties culturelles, animations musicales, jardinage. Des temps de convivialité sont régulièrement organisés, comme la célébration des 100 bougies d'une des locataires, 1<sup>ère</sup> centenaire de la Résidence !

Le mercredi matin est maintenant consacré à l'activité physique adaptée, à la gymnastique douce et à la prévention des chutes par un professeur d'Activités Physiques Adaptées. Ces séances rencontrent un grand succès.

## Une restauration à la carte

Le service de repas est plébiscité tant le midi, en salle de restauration, que le

soir avec la livraison de repas. L'accompagnement aux courses est également un service très utilisé.

La proximité avec l'EHPAD La Maison Blanche et ce mode d'habitat regroupé a permis aux locataires volontaires de bénéficier facilement de la vaccination Covid.

## Semaine de la dénutrition

Les établissements ont participé à cette opération du 12 au 20 novembre :

- Des ateliers culinaires de sensibilisation ont été organisés pour les bénéficiaires des accueils de jours, les aidants, les locataires et les résidents.
- Des bilans ont été proposés aux résidents des EHPAD et aux locataires du Tulipier avec les Professeurs d'Activités Physiques Adaptées et les Ergothérapeutes.
- Des plats enrichis ont été proposés, tant en établissement qu'à domicile, avec la distribution de fiches-recettes.
- Les diététiciennes ont animé des ateliers de sensibilisation pour les professionnels.

L'opération sera renouvelée en 2022.





## Résidence Surleau

Établissement d'Hébergement pour Personnes Âgées Dépendantes (EHPAD)



**Située au centre-ville de Montbéliard, la Résidence Surleau dispose d'une capacité d'accueil de 78 lits.**

L'animation et la vie sociale sont au cœur du quotidien au sein de l'établissement. L'année a été ponctuée par des spectacles divers et variés.

Les **projets intergénérationnels** se sont pérennisés avec les écoles maternelles, primaires de Montbéliard et Audincourt et le périscolaire. Des lettres et des cartes s'échangent régulièrement. Il convient de souligner que la première lettre écrite par les résidents aux enfants du périscolaire des Fossés a fini sa course sur le bureau de Madame la Maire de Montbéliard !

En juin, les jeunes de l'IME Perdrizet ont invité un groupe de résidents à venir manger dans

leur restaurant pédagogique puis à assister à leur spectacle de fin d'année.

La visio a également permis de maintenir certaines manifestations, notamment l'« EHPAD'Athlon », une compétition sportive avec 4 autres établissements et un concours de danse avec des établissements de la Creuse et du Puy de Dôme.

**“ Les dons ont permis l'acquisition d'un fauteuil roulant électrique ”**

Le **confort des résidents et des professionnels** a été optimisé avec l'achat de chaises de douche et le renouvellement de verticalisateurs, ainsi que la rénovation complète de chambres.

L'établissement a acquis un **outil de soin innovant le CRDL** (de l'anglais cradle = berceau)

qui transcrit le toucher en son. Il permet un nouveau contact avec les personnes ayant des difficultés de communication et d'interaction sociale.

Les dons ont permis **l'acquisition d'un fauteuil roulant à assistance électrique** facilitant les sorties des résidents au parc du Pré la Rose ou en ville à Montbéliard.

Une **nouvelle organisation de l'équipe infirmière** avec un fonctionnement en 11h30 a été retenue après avoir démontré sa pertinence et particulièrement au niveau de la continuité des soins.

### Prévention

Les EHPAD ont bénéficié de fonds dans le cadre de la Conférence des Financeurs de la Prévention de la Perte d'Autonomie du Doubs et du Territoire de Belfort.

Différentes actions ont pu être menées sur la prévention des chutes et l'activité physique adaptée. Ces temps en individuel ou en petits groupes, mêlent pratique sportive de rééducation, de maintien des capacités ou de prévention, activité ludique et temps de convivialité.



## La Maison Blanche

Établissement d'Hébergement pour Personnes Âgées Dépendantes (EHPAD)



**L'EHPAD La Maison Blanche, situé à Beaucourt (90), accueille 203 résidents.**

Dans un cadre de vie familial, l'établissement est organisé en quatorze unités de vie :

Outre les huit unités de vie pour personnes valides ou dépendantes, les six unités du secteur spécifique accueillent des personnes atteintes de la maladie d'Alzhei-

mer, des personnes handicapées mentales vieillissantes, des personnes présentant des troubles psychiatriques.

### Des animations quotidiennes

La taille et l'architecture de l'établissement ont montré des avantages mais également des contraintes dans la gestion de la

crise sanitaire. Et c'est sans doute au niveau de l'animation que l'adaptation a été la plus importante, alternant entre activités en repli sur chaque service et moments festifs et de retrouvailles inter-services.

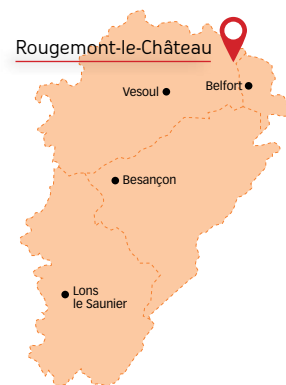
Parmi toutes les activités proposées tout au long de l'année, il faut distinguer les activités ponctuelles et diversifiées, des projets plus conséquents traitant d'un sujet. C'est ainsi que des thèmes ont été le fil conducteur pendant plusieurs semaines pour des activités diverses : parlottes, animations manuelles, activités sportives, cuisine, création d'expositions, rencontres intergénérationnelles... autour par exemple du vélo ou de l'école d'antan.

Un partenariat avec la Ligue de Protection des Oiseaux s'est noué, permettant la labellisation de notre forêt en Refuge LPO.

### Un nouveau service pour les salariés

La micro-crèche « Au jardin d'Enrosa » a ouvert ses portes en février 2021 dans l'ancienne maison du Directeur général de la Fondation. Le bâtiment situé sur le site de La Maison Blanche a été totalement rénové et permet l'accueil de 12 enfants de 2 mois et 1/2 à 4 ans. Un partenariat permet l'accueil d'enfants de nos professionnels sur les horaires atypiques. Des projets de collaboration doivent être construits pour permettre aux résidents et aux enfants de se rencontrer régulièrement.





# Résidence Les Vergers

Établissement d'Hébergement pour Personnes Âgées Dépendantes (EHPAD)



**Située à Rougemont-le-Château dans le Territoire de Belfort, la Résidence Les Vergers accueille 122 résidents.**

Le Conseil d'Etat a validé en fin d'année 2020 la fusion-absorption de l'Association Hospitalière de Rougemont-le-Château par la Fondation Arc-en-Ciel, ce qui a permis la fusion effective au 1<sup>er</sup> janvier 2021.

## Un projet de restructuration

Des problèmes fonctionnels et techniques du bâtiment ont été rapidement constatés et ce dès la mise en place du mandat de gestion en octobre 2018.

Ainsi, en vue d'améliorer l'accueil des résidents et les conditions de travail du personnel, un projet de restructuration global a vu le jour et a été travaillé tout au long de l'année. Il vise à créer des services de taille plus équilibrée, dont des services dédiés aux personnes présentant des troubles cognitifs et des personnes handicapées vieillissantes.

Il doit permettre d'adapter les locaux existants mal positionnés et/ou dimensionnés et de construire de nouveaux locaux (salle polyvalente, salle d'activités physiques, salle de formation...). Il s'intéressera enfin à l'amélioration du confort thermique du bâtiment (confort d'été et d'hiver).

## Formation des futurs professionnels

Les établissements ont accueilli des stagiaires (stage d'observation de 3<sup>ème</sup>, baccalauréat professionnel Accompagnement, Soins et Services à la Personne...) et étudiants dans le soin (accompagnants éducatifs et sociaux, aides-soignants, infirmiers, service sanitaire...) mais également en animation (BPJEPS, Carrières Sociales...) et en administratif.

Des contrats d'apprentissage ont également été conclus, permettant d'obtenir le diplôme en alternant cours théoriques à l'école et pratique professionnelle au sein de nos établissements.

Certains de ces stagiaires viennent renforcer les équipes lors des périodes de vacances scolaires ou ils se sont vu proposer des contrats à durée indéterminée.



## Soli-Cités AIDES

16 Rue des Alouettes  
25200 **Montbéliard**  
Tél. 03 81 31 81 31  
Service d'aide à domicile



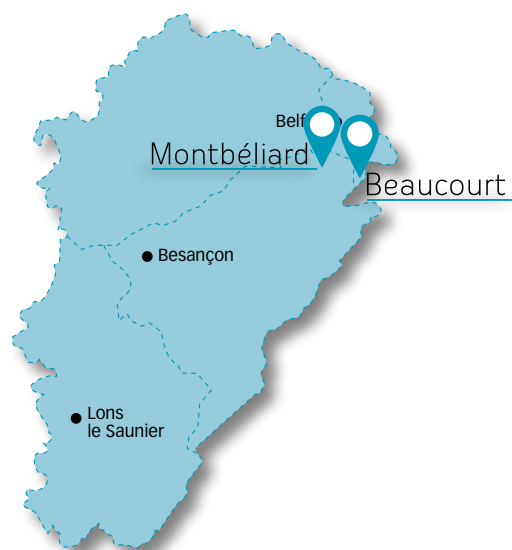
## Arc-en-Ciel Services

21 rue Pierre Beucler,  
90500 **Beaucourt**  
Tél. 03 84 56 61 50  
Service d'aide à domicile  
et de livraison de repas



## Plateforme de Répit

42-44 avenue Wilson  
25200 **Montbéliard**  
Tél. 03 81 99 79 13  
Accompagnement des aidants  
de l'aire urbaine Montbéliard / Héricourt





Service d'aide à domicile à destination des **personnes âgées, personnes en situation de handicap, familles pour un soutien et/ou maintien à domicile dans le Nord du Doubs.**



## Un service au plus proche des bénéficiaires

Les actes vont de la prise en charge de la dépendance à l'accompagnement à la parentalité en passant par les tâches ménagères, les courses, l'aide aux devoirs, l'accompagnement social... Les aides à domicile œuvrent pour favoriser l'autonomie de la personne selon sa situation.

## S'adapter rapidement

En 2021, ce sont au total 248 salariés (195,65 ETP) qui ont assuré 211 389 heures auprès de 1347 bénéficiaires tous publics confondus.

Afin d'être au plus proche des bénéficiaires et des salariés, Soli-Cités AIDES dispose de 3 antennes sur l'ensemble de son territoire : Audincourt, Montenois et Montbéliard.

L'année 2021, comme l'année 2020, a été marquée par la crise sanitaire. La solidarité et l'investissement de tous.

Depuis plusieurs années, une **activité de prévention** a émergé et s'est renforcée au sein des activités de Soli-Cités AIDES. Les thèmes sont variés et l'activité s'adresse aux plus de 60 ans.

Les **ateliers internet**, initiés en 2019, ont repris fin 2021, à L'Isle-sur-le-Doubs, et poursuivis en début 2022 par trois groupes à Hérimoncourt, Audincourt et Voujeaucourt. Ils sont financés par le GIE IMPA (groupement de caisses de retraite).

Quant aux actions financées par la Conférence des Financeurs du Doubs, il a été nécessaire de mettre en place des aménagements : format individuel à domicile assuré par les intervenants et/ou groupes



restreints à six participants. Seul un groupe contre trois prévu initialement a pu participer à **l'action de bien-être pour les aidants**.

Le renforcement de la mémoire, le développement de l'adresse et de la dextérité ont été proposés en 2021 et poursuivis en 2022.

Les aides à domicile de Soli-Cités AIDES ont assuré les actions individuelles à domicile sous forme de jeux, mais aussi d'activités diverses (sorties, échanges, balades, pâtisseries...) pour aider à retrouver « le goût à la vie ».

Grâce à une présence plus active sur les différents forums de recrutement locaux, nous espérons toucher plus de candidats et les attirer pour intégrer nos équipes

et nous permettre de maintenir et développer notre activité. Les partenariats étroits avec Pôle Emploi et la CRESS vont également en ce sens.

Notre but primordial reste bien évidemment de répondre le mieux et le plus possible aux besoins de la population.

### en chiffres+

**1347** personnes accompagnées

**211 389** heures réalisées

**3 antennes** : Audincourt, Montenois, Montbéliard

# Arc-en-Ciel Services

service d'aide à domicile et de livraison de repas

**Le service d'aide à domicile « Arc-en-Ciel Services » à Beaucourt (90) accompagne des personnes fragilisées par l'âge, la maladie, le handicap, les difficultés sociales ou familiales, afin de leur permettre de rester à domicile et livre des repas préparés dans nos cuisines.**

Il intervient dans le sud du Territoire-de-Belfort ainsi que dans les communes limitrophes du Doubs.



## Formation

Des professionnels de la Résidence Surleau et de La Maison Blanche se sont portés volontaires pour former aux bonnes pratiques les remplaçants d'été de Soli-Cités AIDES et d'Arc-en-Ciel Services. Une dizaine de sessions a été organisée entre juin et août.

## en Chiffres

**247** personnes accompagnées

**12 288** repas livrés


**32 181** heures réalisées




## Au service de la personne à domicile

### Nos accueils de Jour

**Les personnes atteintes de la maladie d'Alzheimer ou de troubles apparentés à domicile peuvent demander à bénéficier de un à cinq jours d'accueil par semaine au sein de l'un de nos trois accueils de jour :**

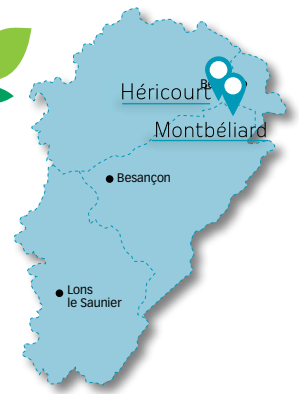
 **Accueil de Jour La Passerelle** - 21 places  
Résidence Surleau à MONTBÉLIARD

 **Accueil de jour Les Tilleuls** - 14 places  
La Maison Blanche à BEAUCOURT

 **Accueil de Jour Michel Legrand** - 10 places  
Résidence Les Vergers  
à ROUGEMONT-LE-CHÂTEAU



Les accueils de Jour proposent des activités variées d'animation, de prévention et permettent aux aidants des temps de répit.



# Une plateforme d'accompagnement et de répit pour les aidants familiaux

Accompagnement des aidants de l'aire urbaine Montbéliard / Héricourt

**La Plateforme d'accompagnement et de répit des aidants propose un accompagnement et des solutions de répit pour les aidants de personnes atteintes d'une maladie neuro-évolutive vivant à domicile dans le Pays de Montbéliard où à Héricourt et sa proche périphérie.**

Les trois professionnelles (une accompagnante éducative et sociale, une neuropsychologue et une psychologue clinicienne coordinatrice) ont pour mission d'informer, d'orienter et d'accompagner les aidants. L'objectif est de lutter contre l'épuisement en leur proposant une palette diversifiée de dispositifs de soutien et de répit.

## Activités de l'année 2021

Au cours de l'année 2021, 247 aidants ont bénéficié au moins d'une des prestations proposées par la Plateforme, soit une augmentation de plus de 10% de la file active.

Le fonctionnement a été bouleversé par la crise sanitaire et le 3<sup>ème</sup> confinement. Des adaptations ont été nécessaires afin de poursuivre les actions pérennes (soutien psychologique, séances Snoëzelen, journées à thème et soutien à la vie quotidienne) : entretiens psychologiques à domicile uniquement, annulation ou report des journées à thème et ateliers numériques.

Les activités habituelles ont pu reprendre normalement à partir du mois d'octobre 2021.

## Des ateliers numériques

Grâce à un financement de la Conférence des financeurs du Doubs, la Plateforme a pu proposer des ateliers numériques aux aidants pour lutter contre la fracture numérique (observations faites pendant les deux confinements de 2020). Le GIE IMPA (Groupement d'Intérêt Économique Ingénierie Maintien à domicile des Personnes Âgées) et de la Conférence des financeurs du Doubs, ont financé un projet « Bien-être ». Ainsi, nous avons pu proposer des ateliers de socio-esthétique.

Nous avons débuté une action d'information autour des thérapies non-médicamenteuses et plus précisément autour de l'équithérapie.



## en Chiffres



**247**  
aidants  
en 2021



**3**  
salariées



# Les bénévoles



Depuis sa création, la Fondation Arc-en-Ciel a toujours pu compter sur l'engagement de personnes passionnées qui ont à cœur de mettre leur temps et leurs compétences au service de résidents, patients et jeunes qu'elle accueille.

Après de nos collaborateurs, et au sein des établissements de la Fondation, vous aussi

Aujourd'hui, 160 bénévoles sont engagées au sein des Associations d'Amis de la Fondation Arc-en-Ciel. Ils soutiennent et accompagnent le projet de l'œuvre locale et celui de la Fondation Arc-en-Ciel. Elles assurent à la fois un relais de communication, une présence bénévole auprès des personnes accueillies et un soutien moral et financier.

## **Devenez Bénévole**

*Vous souhaitez donner du temps à l'autre ?  
Vous êtes motivé et dynamique ?*

*Rejoignez notre équipe de bénévoles !*

## **Adhères aux associations**

*Vous êtes sensible au bien-être et au parcours de la Personne mais vous n'avez pas le temps ou l'énergie pour être bénévole. Adhères à une Association d'Amis de la Fondation Arc-en-Ciel de votre choix, vous soutiendrez leurs actions et contribuerez au bien-être et au rayonnement des personnes accueillies.*



de détails sur :

[www.fondation-arcenciel.fr/bénévole/](http://www.fondation-arcenciel.fr/bénévole/)

Renseignements auprès d'Audrey Royer au 03 81 31 23 30.



## ■ Amicale de « La Grange-sur-le-Mont »

L'AMICALE compte 6 bénévoles dans son association dont le but est d'œuvrer au sein de l'établissement CRCP de Pont d'Héry pour le bien-être des patients.

Après une traversée mouvementée due à la tempête COVID, le CRCP a gardé le cap grâce à la vigilance de son équipage et retrouve une navigation quasi normale, tout en maintenant les gestes barrières.

Cela n'a pas empêché l'établissement et l'Amicale de développer des projets d'amélioration pour le bien-être des patients tels que la mise aux normes handicap, la restauration du blason de l'autel de la chapelle à la feuille d'or, l'apport de nouveaux produits en boutique et des animations ludiques... Tout est réuni pour que le séjour soit bénéfique

■ **Président : Michel Krucien**  
**Vice-président : Philippe Riou**



aux patients, dans un cadre agréable et paisible. Merci de votre fidélité à l'association de l'Amicale et n'hésitez pas à vous investir au sein de son équipe de bénévoles !

**Secrétaire : Virginie Piotelat**  
**Trésorière : Marie Dallemagne**

## ■ Association des Amis de l'Institut Perdrizet



Notre association, comme beaucoup d'autres, a été à nouveau mise à mal par la pandémie en 2021. Il ne nous a pas été possible d'organiser le traditionnel loto en février. Par contre, la fête de Noël a pu se tenir au sein de l'établissement, mais sans la présence des conteuses.

Une petite carte nominative jointe aux cadeaux de Noël des jeunes, a rappelé à chacun notre implication. Les remerciements qui nous ont été adressés par certaines familles nous incitent à être le plus possible visibles aux yeux de tous.

Nous avons été amenés à nous séparer de la salle sous le temple, qui a été rendue à la paroisse. L'Institut Perdrizet a mis à notre disposition un local pour y installer l'ensemble de notre matériel.

■ **Présidente : Annie Girardey**  
**Trésorier : Bernard Pailloud**  
**Secrétaire : Michèle Wittlinger**

## ■ Association des Amis de CMPR Bretegnier



Durant cette année 2021, nous sommes restés en contact avec les responsables de l'établissement et l'animatrice. Nous avons pu répondre aux demandes, tels que la participation financière pour l'achat d'un canapé pour le service Aquila, l'achat d'une tablette, d'un babyphone, d'un appareil photo et la participation à la réalisation de la fresque. L'achat des cadeaux de Noël a été maintenu et la distribution a été assurée par le personnel.

Malheureusement toutes les activités et interventions des bénévoles ont été bouleversées voir supprimées. L'association compte 190 adhérents en 2021.

Tous nos remerciements aux bénévoles, aux donateurs qui nous permettent d'apporter un petit rayon de soleil à ceux que la vie n'a pas épargnée.

■ **Président : Jean-François Nardin**  
**Vice-Président : Pasteur Samuel Kpoti**  
**Trésorier : Jean-Paul Berçot**  
**Secrétaire : Joëlle Demet**

## ■ Association des Amis de La Mosaïque



Nous sommes une dizaine de bénévoles à intervenir régulièrement au cours de la semaine. Après une année 2020 particulièrement difficile, nous avons fondé beaucoup d'espoir sur 2021, année durant laquelle nos interventions ont été en pointillées.

■ **Présidente : Jacqueline Richner**  
■ **Vice-présidente : Brigitte Laroche**

Nous partageons avec les résidents des après-midis jeux, des sorties en ville, au marché, une animation cyclo-danse, l'atelier couture en musique est un lieu de rassemblement, l'atelier photo suscite beaucoup d'intérêt, un temps de parole est aussi très prisé. Nous essayons toujours de répondre favorablement aux sollicitations des animateurs pour accompagner les sorties des résidents (stade Bonal), rendre des services.

Nous avons pu enfin inviter Arlette et Alain au restaurant comme prévu en cadeau de mariage. Le camion-pizza a pu venir dans la cour de l'établissement, le repas offert a été très apprécié. Deux expositions-vente ont été installées dans le hall de l'établissement, une en mai et l'autre à Noël.

Nous espérons tous que nos projets pour l'année 2022 pourront tous être réalisés.

■ **Trésorière : Martine Saire**  
■ **Secrétaire : Katia Pouret**

## ■ Association des Amis de la Résidence Surleau

Durant l'année 2021, les visites en EHPAD ont été difficiles suite aux différents protocoles à respecter. Néanmoins, l'association des Amis de la Résidence Surleau ont poursuivi leurs objectifs principaux : le bien-être des résidents et les contacts avec l'extérieur.

Des rencontres et des échanges entre les résidents qui n'ont pas de familles et cinq bénévoles ont été organisées par la Résidence Surleau, selon les contraintes sanitaires, de janvier à mai et 1 fois par semaine), excepté les périodes d'interdiction. La correspondance avec les résidents a malgré tout été maintenue tout au long de l'année sous différentes formes : messages, cadeaux...

A Pâques, un œuf en carton décoré et contenant un message a été offert aux résidents, à suspendre au salon ou dans la chambre de chacun, des chocolats ont également été offerts, pour réchauffer les cœurs...

■ **Présidente - trésorière : Simone Grandmougin**  
■ **Secrétaire : Lise Chenot**



D'autres manifestations ont été entreprises durant cette année : distribution de livres et CD sur le thème Les oiseaux (en mai), des contes, cartes, confiseries etc.... selon les événements du calendrier de l'avent, et, coffrets cadeaux pour les résidents des Campenottes (en décembre) et participation à la fête de Noël.

Nous remercions tout particulièrement une bénévole qui, tout au long de l'année, réalise l'entretien des bacs à fleurs à l'entrée de la Résidence.

## ■ Association Loisirs Et Amitiés

Résidence Les Vergers

L'année 2021 a été à nouveau marquée par de longues périodes d'inactivité dues au Covid. Nous avons pu ouvrir la cafétéria en extérieur pendant l'été puis quelques semaines en fin d'année (avec les masques ...).



Les ventes à la boutique sont stables (gâteaux, chocolat, friandises, et produits de première nécessité). Le marché aux puces en extérieur a eu lieu le 23 octobre et le marché de Noël le 19 décembre. Nous avons distribué des cadeaux de Noël le 23 Décembre à tous les résidents, une trousse de toilette avec un parfum et une savonnette.

Nous finançons à hauteur de 50 % les interventions de l'association « Anim'A Pattes » auprès des résidents. Nous finançons également les achats pour l'aquarium, du matériel pour l'animation et les lots du loto. Nous réalisons également des achats pour les plantations, l'entretien et l'arrosage des fleurs autour du bassin et l'accès de l'établissement.

L'activité Bricolage est limitée en raison du manque de bénévoles. En 2021, nous avons enregistré 45 adhésions.

■ **Présidente : Jacqueline Ginot**  
Vice-présidente : Nadine Chachoula  
Trésorière : Nadine Kerninon  
Secrétaire : Régine Seichepine

## ■ Association des Amis de La Maison Blanche



Grâce à la mobilisation de tous et aux levées des contraintes sanitaires, nous avons pu relancer l'organisation de la traditionnelle Fête-vente annuelle en octobre 2021. Le public est venu nombreux. Les bénéfices réalisés nous ont permis de participer à l'achat de six fauteuils berçants pour les résidents présentant des troubles cognitifs.

L'association a également financé une « portée » de neuf chats robots. Ce sont des peluches d'empathie qui ont pour but d'apaiser les résidents. Ils miaulent, ronronnent, réagissent aux caresses et bougent les pattes. Les mouvements vers des poses calines et le ronronnement libèrent les tensions et permet de rentrer en contact plus facilement avec le résident.

Nos activités quotidiennes et notre présence permettent d'enrichir le panel des offres proposées aux résidents comme les animations sportives, intellectuelles, créatrices, culturelles, visites et bibliothèque en chambre, chants, chorale, lotos, distributions de chocolats à Noël et à Pâques.

■ **Présidente : Lise Vurpillot-Schneller**  
Vice-président : Patrick Gillotte  
Trésorière : Nicole Duprat



### Association des Amis de la Résidence Surleau

Elle participe aux animations et finance des projets pour améliorer le confort des résidents de l'EHPAD.

42-44 Avenue Wilson  
25200 Montbéliard  
Tel : 03 81 99 79 00

Présidente :  
Simone Grandmougin



### Association des Amis de La Maison Blanche

Elle propose de nombreuses animations et participe au financement de projets pour améliorer le confort des résidents de l'EHPAD.

24 rue de la Maison Blanche  
90500 Beaucourt  
Tel : 03 84 57 19 00

Présidente :  
Lise Schneller-Vurpillot



### Association des Amis de La Mosaïque

Elle organise de nombreuses animations au profit des résidents de la Maison d'Accueil Spécialisée.

4 rue Pierre Mendès France  
70200 Lure  
Tel : 03 84 63 36 00

Présidente :  
Jacqueline Richner

### Association Loisirs Et Amitiés

Elle anime la cafétéria et la boutique au profit des résidents de la Résidence Les Vergers à Rougemont-le-Château (90).

11 rue de Leval  
90110 Rougemont-le-Château  
Tel : 03 84 27 65 00

Présidente :  
Jacqueline Ginot

### Association des Amis de l'Institut Perdrizet

Elle soutient financièrement des projets à destination des jeunes de l'Institut Perdrizet (voyage, cadeaux de Noël...).

17 rue du Rosemont  
90200 Giromagny  
Tel : 03 84 36 88 00

Présidente :  
Annie Girardey

### Association des Amis de la Clinique Médicale

#### Brugnon Agache

Elle participe à l'amélioration de l'accueil et au bien-être des patients et collabore avec le service animation aux activités.

14 rue des écoles  
70100 Beaujeu  
Tel : 03 84 67 77 00

Président : -



### Association des Amis du CMPR Bretegnier

Elle mène des actions au profit des patients du Centre de Médecine Physique et de Réadaptation Bretegnier à Héricourt (70).

14 rue du Dr Gaulier  
70400 Héricourt  
Tel. 03 84 46 56 56

Président :  
Jean-François Nardin



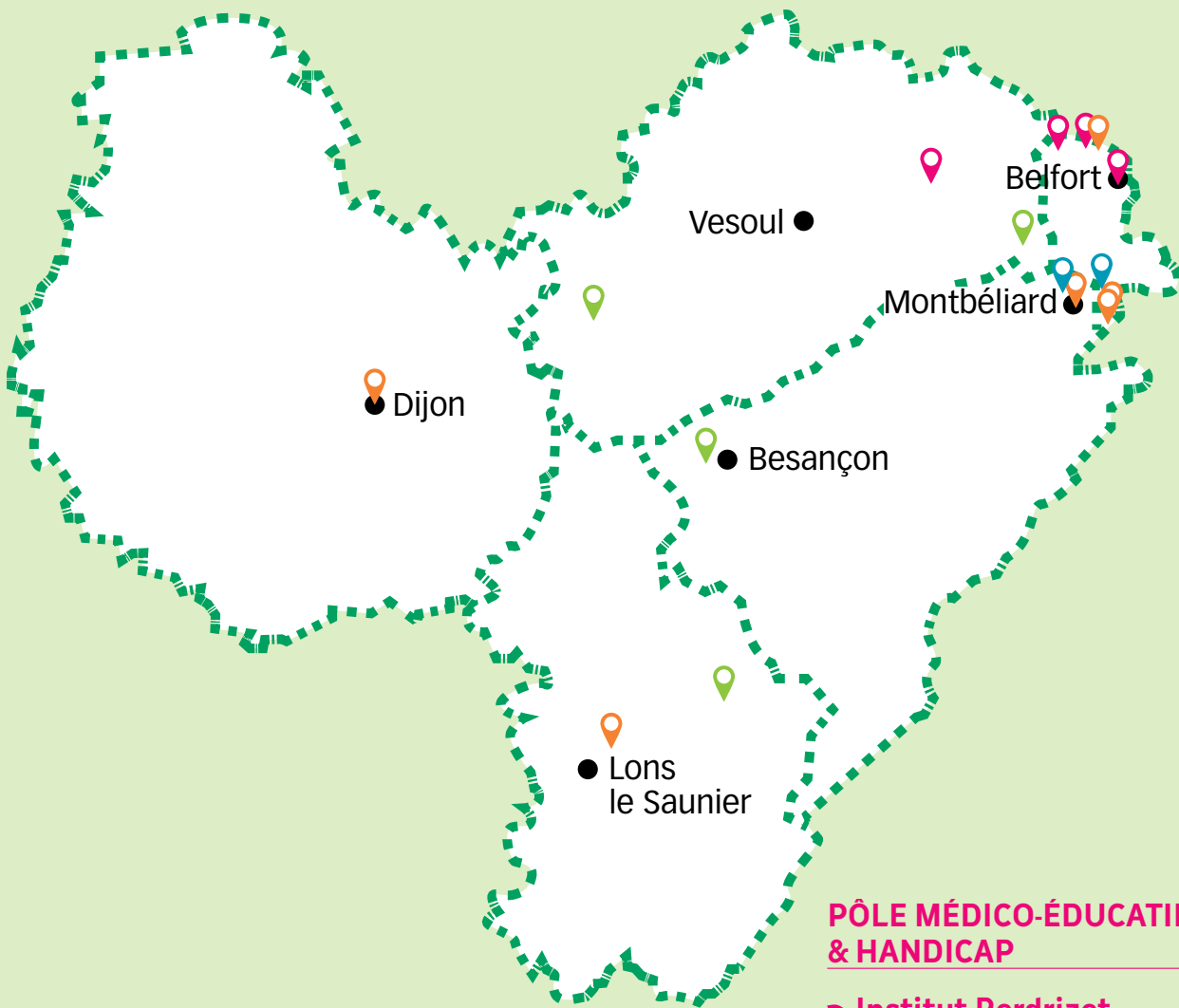
### Amicale des patients de « La Grange-sur-le-Mont »

Elle participe à l'amélioration de l'accueil et au confort des patients accueillis dans l'établissement à Pont d'Héry (39).

CRCP « La Grange-sur-le-Mont »  
BP 104  
39110 Pont d'Héry  
Tel : 03 84 53 16 16

Président :  
Michel Krucien





## PÔLE DOMICILE

### Arc-en-Ciel Services

21 rue Pierre Beucler  
90500 Beaucourt  
Tél. 03 84 56 61 50

### Soli-Cités AIDES

16 Rue des Alouettes  
25200 Montbéliard  
Tél. 03 81 31 81 31

### Plateforme d'Accompagnement et de répit des Aidants (Montbéliard/ Héricourt)

42-44 avenue Wilson  
25200 Montbéliard  
Tél. 03 81 99 79 13

## PÔLE MÉDICO-ÉDUCATIF & HANDICAP

### Institut Perdrizet

17 rue du Rosemont - BP 42  
90200 Giromagny  
Tél. 03 84 36 88 00

### SESSAD Perdrizet

Rue de l'As de Carreau - Tour A  
90000 Belfort  
Tél. 03 84 26 26 13

### Institut Saint-Nicolas

Hameau Saint-Nicolas  
90110 Rougemont-le-Château  
Tél. 03 84 58 61 80

### DITEP Saint-Nicolas

7 rue Louis Plumeré  
90000 Belfort  
Tél. 03 84 21 58 22

### La Mosaïque

4 rue Pierre Mendès France  
70200 Lure  
Tél. 03 84 63 36 00



## DIRECTION GÉNÉRALE

44A rue du Bois Bourgeois - 25200 Montbéliard  
Tél. 03 81 31 23 30

## PÔLE PERSONNES ÂGÉES

### La Maison Blanche

24 rue de la Maison Blanche  
90500 Beaucourt  
Tél. 03 84 57 19 00

### Résidence Le Tulipier

12 rue de la Maison Blanche  
90500 Beaucourt  
Tél. 03 84 57 19 60

### Résidence Surleau

42-44 avenue Wilson  
25200 Montbéliard  
Tél. 03 81 99 79 00

### Résidence Les Vergers

11 rue de Leval  
90110 Rougemont-le-Château  
Tél. 03 84 27 65 00

### Résidence La Providence

101 Rue de Talant  
21000 Dijon  
Tél. 03 80 57 14 46

### EHPAD Sainte-Marthe

4 Rte de Château Chalon  
39210 Voiteur  
Tél. 03 84 35 06 35

➤ sous mandat de gestion

## PÔLE SANTÉ

### Clinique Médicale Brugnion Agache

14 rue des écoles  
70100 Beaujeu  
Tél. 03 84 67 77 00

### Centre de Médecine Physique et de Réadaptation Bretegnier

14 rue du Docteur Gaulier - BP 25  
70400 Héricourt  
Tél. 03 84 46 56 56

### Centre de Réadaptation Cardiologique et Pneumologique de Franche-Comté

« La Grange-sur-le-Mont » - BP 104  
39110 Pont d'Héry  
Tél. 03 84 53 16 16

### CRCP « Les Hauts de Chazal »

9 chemin des 4 journaux  
25770 Franois  
Tél. 03 81 41 80 68

### CRCP « Unité d'Héricourt »

14 rue du Docteur Gaulier  
70400 Héricourt  
Tél. 03 84 46 56 60



 [www.fondation-arcenciel.fr](http://www.fondation-arcenciel.fr)

Soutenez la santé de demain en versant un don à la Fondation Arc-en-Ciel. Votre geste nous est utile.

DON EN LIGNE



+ simple et +rapide



## JE SOUTIENS LA FONDATION ARC-EN-CIEL PAR UN DON

Bulletin à retourner à : Fondation Arc-en-Ciel, 44A rue du Bois Bourgeois - 25200 Montbéliard.

30 €  50 €  75 €  150 € Autre montant ..... €

### Je souhaite soutenir le projet suivant :

- Financement d'un Robot Exosquelette pour les patients du CMPR Bretegnier à Héricourt
- Financement de fauteuils berçants pour les résidents des EHPAD du Pôle Personnes Âgées (Beaucourt, Montbéliard, Rougemont-le-Château)
- Création d'un jardin thérapeutique pour les résidents de la MAS La Mosaïque à Lure (70)
- Les projets de la Fondation Arc-en-Ciel

Nom .....

Prénom .....

Adresse .....

CP ..... Ville .....

Téléphone .....

Mail .....

je souhaite recevoir mon reçu fiscal uniquement par mail.  
Chèque à l'ordre : Fondation Arc-en-Ciel