





# Sommaire

<b>Mot du président</b>	<b>3</b>
<b>Moments forts de l'année 2019</b>	<b>4-5</b>
<b>La Fondation Arc-en-Ciel</b>	<b>6-14</b>
<ul style="list-style-type: none"><li>• Présentation</li><li>• Gouvernance</li><li>• Développement</li><li>• Orientations stratégiques</li><li>• Rapport financier</li><li>• Compte de résultat - Bilan</li><li>• Politique de recherche de fonds</li><li>• Ressources Humaines</li><li>• Organigramme de la Fondation</li></ul>	
<b>Activités par Pôle</b>	<b>17-33</b>
<ul style="list-style-type: none"><li>• Pôle Santé</li><li>• Pôle Médico-Éducatif &amp; Handicap</li><li>• Pôle Personnes Âgées</li></ul>	
<b>Associations d'Amis</b>	<b>37-41</b>
<b>Aumônerie</b>	<b>41</b>
<b>Partenaires</b>	<b>42</b>
<b>En chiffres</b>	

**Directeur de la publication** : L. Grall  
**Rédaction** : O. Dehocq, D. Dubresson, R. Dysli, L. Grall,  
A. Royer, D. Schultz, S. Danezis  
**Conception - Réalisation** : D. Dubresson - N. François  
**Impression** : Estimprim  
**Crédit Photos** : Communication Fondation Arc-en-Ciel

**Editeur**  
Fondation Arc-en-Ciel  
44A rue du Bois Bourgeois  
25200 Montbéliard  
Tél. 03 81 31 23 30  
communication@fondation-arcenciel.fr  
**Dépôt légal** : avril 2021 - ISSN : 1297-7756



# Mot du président

« Nous abordons les défis de demain avec confiance et ambition »



Guy ZOLGER

Bien que ce rapport présente les actions et résultats de 2019, comment passer sous silence la profonde crise sanitaire qui impacte aujourd'hui encore la planète dans sa globalité, notre pays, particulièrement son système de santé et l'ensemble des établissements de la Fondation Arc-en-Ciel.

Ce rapport me donne l'occasion d'exprimer à l'ensemble des équipes médicales, soignantes, éducatives, médico-techniques, administratives, logistiques, notre reconnaissance pour leur implication dans cette perturbante crise du Covid-19, et de les remercier pour leur engagement sans faille. Un grand merci aussi à toutes les personnes et entreprises qui nous ont apporté leur soutien pendant le confinement et encore bien après.

Pour autant cela ne doit pas éclipser toutes les actions et initiatives des trois pôles d'activités de la Fondation Arc-en-Ciel tout au long de l'année 2019.

Ce fut une année importante, ce rapport en est le témoignage et nous autorise à tirer un bilan très positif. Il synthétise une masse considérable de travail et amorce des évolutions des plus prometteuses pour demain. Et ceci avec une situation financière saine, solide, socle indispensable aux ambitions que nous portons mais également aux incertitudes que nous vivons.

Grâce au dynamisme et à l'implication de l'ensemble des collaborateurs de la Fondation Arc-en-Ciel, mais aussi à la diversité de nos champs d'intervention, c'est avec confiance et ambition que nous abordons les défis de demain : la transformation de notre système de santé, l'élargissement de l'offre d'accompagnement des jeunes et des personnes âgées, avec toujours plus d'inclusion, accélération de la transformation numérique...

Ce rapport témoigne également de la vitalité et de l'implication des bénévoles intervenant sous de nombreuses formes dans nos différents établissements. Je tiens à leur exprimer ma profonde reconnaissance au nom de l'ensemble du Conseil d'Administration, mais aussi au nom de toutes les personnes accompagnées au sein de nos trois pôles.

Qu'il me soit permis, une fois n'est pas coutume, de dire notre fierté pour la haute distinction dont a été honorée notre Présidente Honoraire Brigitte Monath, juste récompense pour son engagement.

À titre personnel, j'exprime ma gratitude à mon prédécesseur, Maître Jean-Patrice Peugeot, pour son action au service de la Fondation, ainsi qu'à l'ensemble des membres du Conseil d'Administration pour leurs précieux concours.

Et merci à vous tous, partenaires, donateurs et financeurs pour votre confiance et votre soutien.

Je vous souhaite une bonne lecture,

Guy Zolger



## Mars

### Stand La Fondation expose au Salon Part'Âges

**La Fondation Arc-en-Ciel a participé, en mars 2019, à la 2<sup>ème</sup> édition du Salon Part'Âges, à la Salle La Roselière à Montbéliard.**

Organisée par la Coordination de Gérontologie du Pays de Montbéliard, la Fondation Arc-en-Ciel a présenté au public les activités de son Pôle « Personnes Âgées », mais aussi de la Plateforme d'accompagnement et de répit des aidants familiaux du Pays de Montbéliard-Héricourt.

## Avril

### Remerciements Journée dédiée aux bénévoles

**Le mercredi 3 avril 2019, la Fondation Arc-en-Ciel a réuni pour la première fois ses bénévoles afin de les remercier de leur investissement au quotidien auprès des résidents, patients et jeunes, accueillis dans ses établissements.**

Cette journée, placée sous le signe de la convivialité et des rencontres, s'est déroulée en présence d'une centaine d'invités dans la salle Jonsco à Valentigney. La Fondation a cette richesse de bénéficier de huit associations d'amis qui regroupent plus d'une centaine de bénévoles en Franche-Comté.



## Juin

### Rééducation Un nouveau service pour les femmes en post-cancer du sein

**Le mercredi 21 mai 2019, la Fondation Arc-en-Ciel a inauguré le nouveau service d'accueil de jour proposé par l'équipe médicale et de rééducation de la Clinique Médicale Brugnon Agache à Beaujeu (près de Gray - 70).**

Ce programme de réentraînement à l'effort pour les patientes en post-traitement d'un cancer du sein a pu être mis en place grâce au soutien financier de l'Association La Grayloise et de La ligue Contre le Cancer de Haute-Saône.





## Août

### Inclusion Une classe pas comme les autres

Le lundi 2 septembre 2019, Jean-François Chanet, recteur d'académie de l'Éducation Nationale, Pierre Pribile, directeur général de l'Agence Régionale de Santé Bourgogne Franche-Comté sont venus au Lycée Follereau à Belfort pour la rentrée de la classe externalisée.

Ce programme « Territoire 100% inclusif » permet aux adolescents de l'Institut Médico-Éducatif Perdrizet à Giromagny de suivre leur formation dans un environnement scolaire classique afin de ne plus être considérés comme « différents ».



## Septembre

### Édition d'un Livre de recettes santé légères & gourmandes

L'équipe de diététiciennes du Centre de Réadaptation Cardologique et Pneumologique de Franche-Comté a lancé officiellement son premier livre de recettes à Franois.

53 recettes ont été réunies afin de prévenir des maladies cardiovasculaires. Ce livre est parrainé par le Chef Jean-Paul Jeunet à Arbois (39) et disponible en vente sur le site [www.fondation-arcenciel.fr](http://www.fondation-arcenciel.fr).



## Novembre

### Médaille Brigitte Monath décorée de la Légion d'Honneur

Le 29 novembre 2019, Brigitte Monath, présidente honoraire de la Fondation Arc-en-Ciel, a reçu les insignes de Chevalier de l'Ordre de la Légion d'Honneur du Bénévolat.

Cette distinction lui a été remise par Sylvie Mansion, directrice générale de la CPAM du Bas-Rhin et ancienne directrice de l'Agence Régionale de Santé de Franche-Comté. Elle récompense « une mère de famille attentive, une professionnelle reconnue et une militante associative engagée depuis 35 ans dans le bénévolat ».



# La Fondation Arc-en-Ciel

Gestionnaire d'établissements de soins, d'accueil & de service à la personne en Franche-Comté



## Ses origines

La Fondation Arc-en-Ciel est née en 1981 à l'initiative de trois associations issues de la communauté protestante du Pays de Montbéliard.

À but non lucratif et reconnue d'utilité publique, elle accompagne depuis 39 ans toute personne fragilisée par la maladie, le grand âge ou le handicap.

## Ses valeurs

Elle a la volonté de mettre la personne accompagnée au cœur d'un dispositif d'excellence tout en la considérant comme la principale actrice de sa vie et de son projet.

## Sa mission

Implantée dans les quatre départements de la Franche-Comté (Doubs, Territoire de Belfort, Jura et Haute-Saône), la Fondation Arc-en-Ciel gère dix établissements principaux relevant des secteurs sanitaire, médico-social et médico-éducatif.

Elle propose une prise en charge médicale, thérapeutique, éducative ou pédagogique visant à aider chaque personne à retrouver le maximum de son autonomie.

**Chaque jour, plus de 1200 collaborateurs et 160 bénévoles s'engagent auprès des patients, résidents et jeunes.**

La Fondation Arc-en-Ciel est administrée par un **Conseil d'Administration** composé de membres bénévoles. Il arrête les décisions stratégiques de la Fondation Arc-en-Ciel.

### Bureau du Conseil de Fondation



**GUY ZOGLER**  
Président



**SERGE DOMINICI**  
Vice-Président



**ÉLISABETH  
PAILLOUD**  
Secrétaire



**PAUL-HENRY  
VIEILLE-CESSAY**  
Trésorier

### Administrateurs



**MICHEL BARBIER**



**CATHERINE COLIN**



**FRANCOISE DECKER**



**JEAN-FRANÇOIS  
NARDIN**



**JEAN-PAUL OLIVIER**



**ELYSÉE MAYANGA PANGU**  
Inspecteur Ecclésiastique



**JEAN-PIERRE PERIN**



**JEAN-PATRICE  
PEUGEOT**



**ROBERT RHODES**



**FRANÇOIS SAHLER**



**PIERRE THIERRY**



**MICHEL KRUCIEN**  
Représentant des  
Associations d'Amis

### Invité

### Administrateurs honoraires



**SAMUEL BELEY**



**JEAN-CLAUDE  
GUYONNEAU**



**JACQUES HELFER**



**CLAUDE KOENIG**



**BRIGITTE MONATH**



**MICHEL PLOMB**

## La Fondation Arc-en-Ciel toujours porteuse de projets innovants



À l'occasion de l'Assemblée Régionale de la FEHAP, Loïc Grall, Directeur Général de la Fondation Arc-en-Ciel mais aussi Délégué Régional Bourgogne Franche-Comté de la FEHAP, a invité des collaborateurs de la Fondation Arc-en-Ciel pour présenter des initiatives innovantes portées dans nos établissements.

## Un sénateur en immersion dans un EHPAD



Le sénateur du Territoire de Belfort, Cédric Perrin, a partagé une matinée entière de travail à l'EHPAD La Maison Blanche à Beaucourt (90). A l'aise parmi les salariés et les résidents, il est un soutien inlassable de la Fondation Arc-en-Ciel et plus largement des professionnels de santé.

## DÉPART

**François Marti a quitté la Fondation Arc-en-Ciel en avril 2019.**



Il aura accompagné le développement de la Fondation Arc-en-Ciel pendant près de 15 ans. D'abord comme administrateur, ensuite il a pris la direction du Centre de Réadaptation Cardologique et Pneumologique de Franche-Comté et enfin comme Directeur du Pôle Santé. Nous lui souhaitons une bonne continuation dans ses projets.

## Un concert offert en 360° Immersive Eurocks For All



**L'équipe des Eurockéennes de Belfort, précurseur à l'accès au festival pour tous, a offert pour la deuxième année consécutive, la retransmission d'un concert aux patients du Centre de Médecine Physique et de Réadaptation Bretegnier à Héricourt (70).**

Ce projet est parti de l'initiative des sociétés Trinaps, Time Prod et de l'UTBM Innovation Crunch Lab dans la démarche d'offrir les Eurockéennes à distance à des personnes accidentées de la vie au travers d'une expérience numérique unique.

Par la retransmission d'un concert filmé en 360°, les patients pris en charge au CMPR Bretegnier sont ainsi devenus des spectateurs du concert Live de l'artiste Jeanne Added, avec un point de vue unique sur la scène et la foule de façon virtuelle et avec de réelles émotions.

Nous remercions la Fondation Delfingen qui a participé au financement de cette opération. Elle s'est donnée comme mission de favoriser le retour à l'autonomie aux personnes en situation de handicap.

Immersive  
Eurocks  
For All

EUROCKEENNES  
4 5 6 7 JUILLET 2019

EUROCKS  
SOLIDAIRES

DELFINGEN

INNOVATION  
CRUNCH LAB

TIME  
PROD

TRINAPS  
INNOVATION RESEA

ARC EN CIEL





# Le sport soigne les maux



## Tour de France BPCO avec Thibaut Pinot

Cinq professionnels du Centre de Réadaptation Cardologique et Pneumologique de Franche-Comté (médecin, infirmière, professeurs d'activités physiques adaptées) ont participé à une étape du Tour de France (entre Pontarlier et Besançon) sur la maladie « Broncho Pneumopathie Chronique Obstructive ». Des patients du centre, en compagnie de Thibaut Pinot, cycliste professionnel, sont venus accueillir l'arrivée de l'étape au CHU Minjoz à Besançon.



## CAAP Conseiller - Accompagner - Agir - Partager

L'activité « Marche nordique » est proposée aux patientes en post-traitement d'un cancer du sein, qui sont suivies à la Clinique Médicale Brugnion Agache à Beaujeu (70) dans le cadre du programme thérapeutique « CAAP Bien-Être ».

## Un course du Lion de tous les records

Ils étaient 180 participants le week-end du 28 septembre 2019 à porter le maillot de la Fondation Arc-en-Ciel, à l'occasion de la Course du Lion entre Belfort et Montbéliard. Merci aux coureurs du 35<sup>ème</sup> régiment d'Artillerie de Bourogne (90) pour leur participation au semi-marathon en catégorie « Joëlette ».



# Le rapport financier 2019

## Faits significatifs

**Chaque pôle intervient dans un contexte différent.**

### Pôle Santé

Pour les établissements sanitaires, 2019 est la troisième année d'entrée en vigueur de la réforme du mode de financement des établissements SSR.

Le ministère de la santé a décidé de maintenir la part de la « DMA » ou « dotation modulée à l'activité » liée à l'activité dans les recettes à hauteur de 10%, le temps de revoir le modèle de financement qui s'avère pour le moment trop défavorable aux établissements positionnés sur des autorisations d'activités caractérisées par des prises en charges lourdes et très spécialisées.

Le résultat de l'exercice est excédentaire de 780 037 €, dont un peu moins de 500 K€ pour le CMPR Bretegnier et 346 K€ pour « La Grange-sur-le-Mont » (Hauts de Chazal inclus). Ce résultat est également impacté par une charge exceptionnelle liée au départ du directeur de pôle.

**En hospitalisation complète**, l'activité du pôle Santé se contracte de 2,3% d'une année sur l'autre : -1,2% au CMPR Bretegnier, -8,2% à la Clinique Médicale Brugnon Agache, et +1,2% au CRCP « La Grange-sur-le-Mont ».

À la Clinique Médicale Brugnon Agache, le manque de ressource médicale a obligé l'établissement à réduire fortement les admissions pendant quelques semaines pour assurer la sécurité de la prise en charge des patients.

Le CRCP « La Grange-sur-le-Mont » a augmenté son activité malgré le sous-effectif en personnel médical (les postes de médecins sont pourvus seulement aux  $\frac{3}{4}$  de l'effectif budgété) grâce à la mise en œuvre de la nouvelle autorisation de prise en charge des affections endocriniennes métaboliques et nutritionnelles (obésité).

L'activité d'**hospitalisation de jour** affiche une progression globale de 1,8% en 2019. Cette évolution est toutefois contrastée selon les sites.

Le CMPR Bretegnier a été confronté à une pénurie de kinésithérapeutes qui l'a obligé à réduire fortement son activité au premier semestre. Elle est repartie au semestre suivant mais le rattrapage n'a pas été suffisant pour corriger la baisse de 8,3% observée sur l'année.

Les activités ambulatoires du CRCP « La Grange-sur-le-Mont » enregistrent une progression de 7,6%. Elle inclut le rattrapage après la forte baisse (-6,8%) qu'avait observée l'antenne ambulatoire d'Héricourt suite à l'absence d'un pneumologue en 2018. Aussi, la nouvelle autorisation permet à l'antenne ambulatoire des Hauts de Chazal d'augmenter encore son activité de 6,2% cette année.

### Pôle Médico-Éducatif & Handicap

Le pôle Médico-Éducatif & Handicap a bénéficié d'un taux d'évolution de la dotation annuelle de financement positif de 0,75% en 2019 et présente un résultat comptable de 30 193 K€. Après retraitement des dépenses non opposables au financeur, le résultat à affecter remonte à 85 965 €. Il permettra, sous réserve



Olivier Dehocq,  
directeur financier

**61 M€**  
de produits  
pour l'année 2019

**6,7 M€**  
d'investissements  
réalisés en 2019

**40,6 M€**  
d'endettement

**6,7 M€**  
d'EBITDA

de l'accord du financeur, de consolider le fonds de roulement d'investissement.

Il permettra, sous réserve de l'accord du financeur, de consolider le fonds de roulement d'investissement.

Les travaux d'extension du bâtiment et de réparation des désordres de nature décennale de la MAS La Mosaïque ainsi que l'aménagement d'une cuisine interne entraînent une hausse des charges de fonctionnement (énergie, assurance, charges non pérennes de premier équipement en mobilier et fournitures d'atelier) compensée par la disparition des intérêts (à taux variable) de la dette en raison des taux négatifs.

Le choix d'autofinancer les travaux a fragilisé le fonds de roulement qui est devenu négatif de 60 K€. Toutefois, cette opération s'inscrit dans une gestion globalisée des ressources du pôle.

L'extension de la MAS la Mosaïque, avec une nouvelle salle polyvalente, permet de développer à la fois les activités du projet de vie (cyclodanse, handisport, rencontres conviviales avec les familles) et de faciliter les rééducations motrices.

Une cuisine interne a été mise en service en janvier pour assurer une liaison chaude le midi et froide le soir. La production des repas sur place permet un meilleur suivi thérapeutique de l'alimentation des résidents.

### Pôle Personnes Âgées

Le résultat comptable du pôle Personnes Âgées est déficitaire de 161 215 €. Après retraitement des dépenses non opposables au financeur, le déficit redescend à 48 144 €. Le principal foyer de déficit provient du dépassement sur les frais de personnel. Les six lits supplémentaires financés à compter du 1<sup>er</sup> juin pour la Résidence Surleau à Montbéliard n'ont réellement été mis en œuvre qu'en septembre 2019.

L'activité du service d'aide à domicile Arc-en-Ciel Services est également déficitaire (-21 K€) en raison de l'absence d'attractivité du métier qui ne permet pas de pourvoir les postes et ne nous permet pas d'assurer l'activité malgré la demande. L'activité a baissé de 15% comparativement à 2018 et le nombre de repas livrés de 11 %.

Les objectifs de remplissage de la Résidence avec Services pour Seniors « Le Tulipier » sont atteints avec un taux de remplissage de 97% constaté au 31 décembre 2019 et un taux moyen observé sur l'année de 82%.

### Direction Générale

Les dépenses sont en hausses de 12% par rapport à 2018, en raison du recrutement d'un aumônier-coordonnateur qui intervient dans les établissements de la Fondation et d'une cadre de santé retraitée à temps partiel, pour animer un groupe de réflexion dans les établissements sur la thématique de la Bienveillance et de l'Éthique dans la prise en charge des patients.

Cette augmentation a été impactée aussi par le versement d'une indemnité de départ du directeur du Pôle Santé et aussi le fort développement des moyens informatiques pour toute la Fondation (embauche d'un technicien, investissements dans l'infrastructure, formation...).

Désormais l'objectif de 1% des dépenses consacré aux moyens informatiques fixé dans l'autorisation des frais de siège 2016-2020 est atteint.

### FONDS ASSOCIATIFS

Le résultat d'exploitation est positif de 102 321 €. Il intègre en année pleine la gestion du patrimoine des bâtiments issus de l'apport partiel d'actifs constaté en juillet 2018. Les revenus nets des capitaux mobiliers passent de 79 K€ en 2018 à 92 K€ en 2019. Les dons et legs non affectés aux établissements contribuent au résultat à hauteur de 60,6 K€ après déduction des frais et sont en hausse de 22 K€ comparativement à 2018.

Plus de la moitié des charges concernent la gestion du patrimoine (amortissements, intérêts, assurances, taxes foncières, subvention versée à l'Association Protestante d'Action Sociale) ; 22 % la communication ; 11 % le fonctionnement associatif (tenue des conseils d'administration, assurances et cotisations des bénévoles, honoraires d'avocats engagés pour les opérations de fusion).

<b>CHARGES</b>	<b>Total 2018</b>	<b>Total 2019</b>
<b>Charges d'exploitation (ou charges courantes non financières)</b>	<b>56 348 253</b>	<b>57 836 522</b>
Achats de matières premières et autres approvisionnements	1 491 379	1 512 140
Variation de stock	10 494	10 827
Autres achats et charges externes	9 867 528	10 578 577
Impôts, taxes et versements assimilés	2 881 044	3 903 633
Salaires et traitements	25 563 771	26 519 886
Charges sociales	10 979 272	9 893 797
Dotations aux amortissements, dépréciations :	5 013 671	5 068 084
Dotations aux provisions	517 365	262 400
Autres Charges	23 729	87 178
<b>Quotes-parts de résultat sur opérations faites en commun</b>	<b>1 607 145</b>	<b>1 797 923</b>
<b>Charges financières (intérêts et charges assimilées)</b>	<b>1 077 187</b>	<b>957 781</b>
<b>Charges exceptionnelles</b>	<b>622 533</b>	<b>102 701</b>
Sur opérations de gestion	131 024	19 664
Sur opérations en capital	491 509	83 037
Autres charges exceptionnelles	0	0
Dotations aux amortissements, dépréciations et provisions	0	0
<b>Impôts sur les sociétés</b>	<b>1 202</b>	<b>120</b>
<b>Engagements à réaliser sur ressources affectées</b>	<b>79 823</b>	<b>431 526</b>
<b>TOTAL DES CHARGES</b>	<b>59 736 143</b>	<b>61 126 573</b>

<b>PRODUITS</b>	<b>Total 2018</b>	<b>Total 2019</b>
<b>Produits d'exploitation (ou produits courants non financiers)</b>	<b>58 019 314</b>	<b>58 533 208</b>
Production vendue (biens et services)	2 979 027	3 240 548
Dotations et produits de tarification	53 829 750	54 377 367
Production immobilisée	75 101	52 370
Subvention d'exploitation	344 019	403 026
Reprises sur provisions, amort. et transferts de charges	654 360	292 973
Autres produits	137 057	166 924
<b>Quotes-parts de résultat sur opérations faites en commun</b>	<b>1 617 342</b>	<b>1 797 923</b>
<b>Produits financiers</b>	<b>159 094</b>	<b>404 406</b>
D'autres valeurs mobilières et créances de l'actif immobilisé	0	0,00
Autres intérêts et produits assimilés	159 094	263 743
Reprises sur provisions, dépréciations et transferts de charges	0	140 364
Produits nets sur cessions de valeurs mobilières de placement	0	299
<b>Produits exceptionnels</b>	<b>1 059 999</b>	<b>1 142 975</b>
Sur opérations de gestion	86 920	72 424
Sur opérations en capital	750 533	786 358
Autres produits exceptionnels	0	0
Reprises sur provisions, dépréciations et transferts de charges	222 546	284 193
<b>Report des ressources non utilisées des exercices antérieurs</b>	<b>64 308</b>	<b>93 201</b>
<b>TOTAL DES PRODUITS</b>	<b>60 920 057</b>	<b>61 971 713</b>

<b>ACTIF</b>	<b>Total 2018</b>	<b>Total 2019</b>
<b>Actif immobilisé</b>	<b>76 910 073</b>	<b>74 857 260</b>
Immobilisations incorporelles	248 107	317 809
Immobilisations corporelles	75 678 459	73 526 621
Immobilisations financières	983 507	1 012 830
<b>Actif circulant</b>	<b>20 468 044</b>	<b>21 172 846</b>
Stocks et en-cours	330 940	319 666
Avances et acomptes	6 355	15 467
Créances	4 792 752	4 196 190
Valeurs mobilières de placement	12 240 607	14 094 137
Disponibilités	2 846 596	2 283 563
Charges constatées d'avance	250 794	263 823
<b>TOTAL ACTIF</b>	<b>97 378 117</b>	<b>96 030 106</b>
Comptes de liaison	<b>1 052 705</b>	<b>754 770</b>
<b>Total équilibre</b> (y compris comptes de liaison)	<b>96 325 412</b>	<b>95 275 337</b>

<b>PASSIF</b>	<b>Total 2018</b>	<b>Total 2019</b>
<b>Fonds propres</b>	<b>41 454 987</b>	<b>41 396 486</b>
Fonds associatifs	11 498 270	11 498 270
Réserves	18 652 545	20 063 877
Dépenses refusées ou non opposables et report à nouveau	-4 355 946	-4 625 814
Résultat sous contrôle de tiers financeurs	64 049	106 499
Résultat de l'exercice	1 183 914	845 140
Subventions d'investissement sur biens non renouvelables	12 764 435	12 125 856
Provisions réglementées	1 647 720	1 382 658
Provisions pour risques et charges	4 278 081	4 304 339
Fonds dédiés	820 980	1 025 115
<b>Dettes</b>	<b>50 824 069</b>	<b>49 304 166</b>
Emprunts et dettes	41 935 048	40 137 075
<i>Dettes (fournisseurs, sociales et fiscales, immobilisations)</i>	8 813 718	9 160 523
Produits constatés d'avance	75 303	6 568
<b>TOTAL PASSIF</b>	<b>97 378 117</b>	<b>96 030 106</b>
<b>Comptes de liaison</b>	<b>1 052 705</b>	<b>754 770</b>
<b>TOTAL équilibré (y compris compte de liaison)</b>	<b>96 325 412</b>	<b>95 275 337</b>

# Le Management par la Confiance



## 4 objectifs stratégiques

de la politique  
Ressources Humaines  
pour 2019 à 2023.

➤ **Attirer et fidéliser les professionnels**

➤ **Développer et valoriser les compétences individuelles et collectives pour porter le projet de la Fondation et maintenir l'employabilité**

➤ **Promouvoir une démarche active de management de la santé au travail**

➤ **Promouvoir un dialogue social dynamique et un management participatif et éthique**

## Une réflexion stratégique commune pour l'encadrement

**La démarche du Management par la Confiance a été engagée depuis plusieurs mois au sein de la Fondation Arc-en-Ciel.**

Pilotée par des membres des groupes de politique Bienveillance et Ressources Humaines, la démarche du management par la confiance s'est concrétisée par une journée dédiée à l'ensemble de l'encadrement, le vendredi 18 octobre 2019 à Besançon.

Les contributions issues de cette journée ont été riches et ont permis de conclure que le management par la confiance renvoyait à l'authenticité dans les relations de travail

et interrogeait sur les valeurs individuelles et collectives.

**“C'est progresser ensemble vers un but commun”**

C'est une relation humaine qui s'apprend, se construit et s'entretient. C'est une qualité fragile qui demande la réciprocité.

C'est progresser ensemble vers un but commun. Chacun d'entre nous peut rencontrer des situations qui nous mettent au défi de conserver l'authenticité dans nos relations de travail. La Fondation a à cœur de transformer ces expériences en situations concrètes et constructives de cette démarche.



Atelier participatif avec l'équipe de l'encadrement



## DUO DAY, changeons le regard sur le handicap



Le jeudi 16 mai 2019, l'opération nationale #DuoDay a permis de former 11 duos de personnes en situation de handicap avec des salariés volontaires de la Fondation Arc-en-Ciel.

## Les salariés sensibilisés au handicap au travail



À l'occasion de la semaine européenne pour l'emploi des personnes handicapées, la Fondation Arc-en-Ciel a lancé une compétition inter-établissements de sensibilisation au handicap auprès de l'ensemble de son personnel.

## Forum « CAP 2023, une Fondation pour l'avenir »



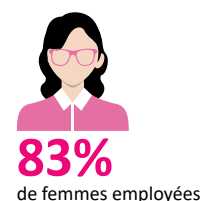
De juin à octobre 2019, les salariés étaient invités à participer au Forum « CAP 2023, une Fondation pour l'avenir », pour échanger sur les nouvelles orientations stratégiques.

Ce forum itinérant, organisé dans les établissements, avait pour objectif de présenter aux salariés les grandes orientations pour 2019-2023 des sept thématiques suivantes : « *Qualité & Gestion des Risques, Ressources Humaines, Bientraitance, Système d'Information, Finances Investissements Achats, Développement Durable, Communication* ».

Plus de détails sur [www.fondation-arcenciel.fr](http://www.fondation-arcenciel.fr)

## Un dialogue social actif

En 2019, la Fondation Arc-en-Ciel a signé de nombreux accords d'entreprise en collaboration étroite avec ses partenaires sociaux, notamment la mise en place d'un dispositif d'épargne salariale de type Plan d'Épargne Entreprise (PEE) et Plan d'Épargne pour la Retraite Collectif (PERCO). Mais également la mise en place du Comité Social & Économique à la Fondation.



## Une recherche de fonds active

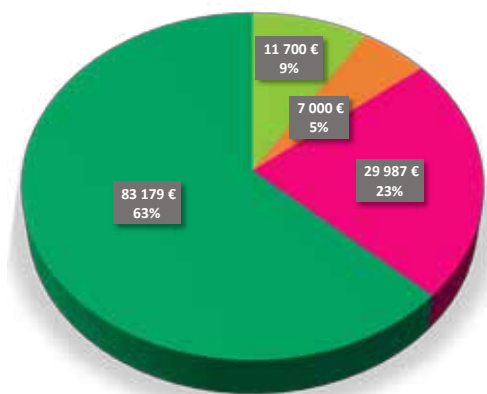


La Fondation Arc-en-Ciel, à but non lucratif et reconnue d'utilité publique, est habilitée à recevoir des dons, legs, donations et assurances-vie. Grâce à la générosité des donateurs, la Fondation Arc-en-Ciel peut investir dans des projets innovants favorisant l'accueil et le confort des jeunes, résidents et patients accueillis dans ses établissements.

**Merci à nos donateurs, particuliers et entreprises, pour leur soutien.**

Grâce à vous, nous avons organisé un séjour de vacances intergénérationnelles entre des résidents et des jeunes lycéens, acheté de nouveaux équipements, édité un livre de recettes...

### Répartition des dons



- Soutien à un établissement
- Mécénat
- Taxe d'apprentissage 2019
- Soutien à la Fondation Arc-en-Ciel

**Continuez à nous SOUTENIR  
sur [www.fondation-arcenciel.fr](http://www.fondation-arcenciel.fr)**

Bénéficiez d'une déduction fiscale suite au versement de votre don par courrier ou directement en ligne.



## Un livre de recettes Santé Légères & Gourmandes pour prendre soin de vous



Une campagne de financement participatif et un don du Crédit Agricole de Franche-Comté ont permis l'édition du livre « Recettes Santé Légères et Gourmandes », réalisé par l'équipe de diététiciennes du Centre de Réadaptation Cardologique et Pneumologique de Franche-Comté.

En savoir  : Livre de Recettes Santé Légères et Gourmandes. Éditeur : Les Éditions du Lion. Prix : 15€.  
 Commande en ligne directement sur le site : [www.fondation-arcenciel.fr/boutiqueenligne](http://www.fondation-arcenciel.fr/boutiqueenligne)

## #Giving Tuesday : une grande collecte de jouets au profit des enfants

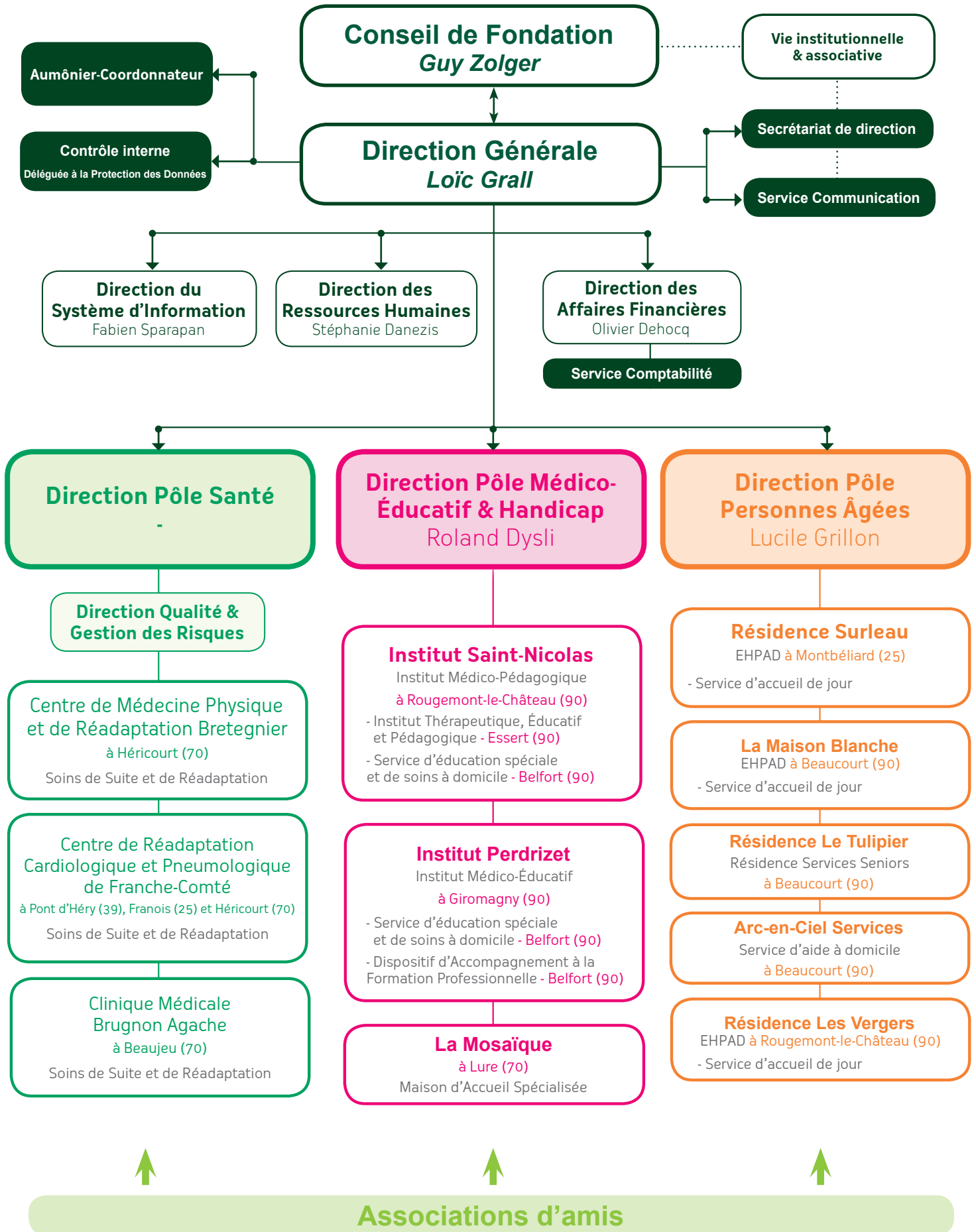
Du 18 novembre au 3 décembre 2019, salariés, patients, bénévoles et familles de la Fondation ont participé à une grande collecte de jouets au profit des enfants et adolescents des Instituts Perdrizet et Saint-Nicolas à Giromagny et Rougemont-le-Château (90).



## Une borne musicale pour la Résidence Surleau



Grâce à la générosité des donateurs, les résidents de l'EHPAD La Résidence Surleau à Montbéliard bénéficient d'une borne Mélo, facilitant l'organisation d'animations musicales stimulantes et ludiques.



# Activités par Pôle





# Le Pôle Santé



## Centre de Médecine Physique et de Réadaptation Bretegnier (CMPR)

14 rue du Docteur Gaulier  
70400 **Héricourt**  
Tél. 03 84 46 56 56  
direction@bretegnier.fr

106 lits en hospitalisation complète et  
50 places en hospitalisation de jour



Médecin-chef : Dr Sonia Sparapan-Camelot

## Centre de Réadaptation Cardiologique et Pneumologique de Franche-Comté (CRCPFC)

« **La Grange-sur-le-Mont** »  
BP 104 - 39110 **Pont d'Héry**  
Tél. 03 84 53 16 16  
dir@crpcf.fr

96 lits de soins de suite et de réadaptation  
et 79 places en hospitalisation de jour



Président de la CME : Dr Marcel Stiubei

## Clinique Médicale Brugnon Agache (CMBA)

14 rue des écoles  
70100 **Beaujeu**  
Tél. 03 84 67 77 00  
direction@brugnon-agache.fr

73 lits en hospitalisation complète  
et 10 places en hospitalisation de jour



Médecin-chef : Dr Florent Monnier



## Loïc Grall, directeur général directeur par intérim du Pôle Santé

Installé sur quatre sites dans trois départements de Franche-Comté, le Pôle Santé a maintenu un très bon niveau d'activité en 2019. Les trois établissements bénéficient d'une reconnaissance forte à la fois des opérateurs adresseurs et des patients accueillis.

**La volonté de créer le Pôle Santé de la Fondation a exprimé, en 2016, la prise de conscience que la reconnaissance forte dont bénéficie chacun de nos établissements pouvait être amplifiée par une dynamique commune.**

Nous sommes reconnus dans chacun de nos territoires de santé mais peu de personnes savent que la Fondation Arc-en-Ciel est, en termes d'activité, le premier opérateur Bourgogne-Franche-Comté de Soins de Suite et de Réadaptation. De même, nous avons du mal jusqu'ici à transférer d'un établissement à l'autre l'expertise que nous avons su faire émerger dans un de nos sites.

Nous disposions déjà d'outils communs (système d'information par exemple) et d'approches mutualisées (politique achat), au niveau Fondation ou au niveau du Pôle, mais la dynamique n'était pas complète.

2019 restera l'année où cette dynamique se sera réellement traduite dans une organisation construite pour porter une ambition qui ne relève d'aucune injonction extérieure mais

seulement de notre volonté de progresser en commun et d'ainsi mieux affirmer notre avenir.

Nous avons pris l'option de solliciter la Haute Autorité de Santé pour lui proposer de passer de trois certifications (chacun de nos établissements ayant passé avec succès les quatre premières itérations) à une seule et donc corrélativement de mener une seule démarche qualité sur l'ensemble du Pôle. L'importance que nous accordons à cette démarche qualité nous a logiquement conduit à affirmer que celle-ci serait le moteur pour avancer d'un même pas sur les trois établissements.

Des instances communes qui vont se doter d'un programme de travail partagé nous permettront de concilier la limitation des moyens qui nous est imposée avec la volonté de toujours progresser. Notre choix c'est aussi de construire avec les

professionnels dans les services par une approche ascendante exigeante qui rejette la tentation illusoire de tout décider dans des instances coupées de la réalité.

Dans un exercice de synthèse de ce que fût l'année 2019 pour le Pôle Santé, il ne serait pas honnête intellectuellement de cacher les difficultés vécues par nos salariés. Notre système de santé va très mal. Il est confronté à des problèmes structurels auxquels les pouvoirs politiques semblent ne pas vouloir s'attaquer malgré un diagnostic partagé par les acteurs et même l'énoncé d'orientations consensuelles (Ma Santé 2022).

L'été 2019, avec des tensions très fortes sur les effectifs, doit être un signal d'alarme pour les décideurs politiques. Nous appelons de nos vœux une Politique de santé qui reconnaisse l'engagement de nos professionnels.





## Centre de Réadaptation Cardiologique & Pneumologique de Franche-Comté

Spécialisé dans l'accueil de patients atteints d'affections cardiaques et pulmonaires, de personnes atteintes d'un cancer du sein ou souffrant d'obésité



**D'une capacité de 96 lits en hospitalisation complète et 79 places en hospitalisation de jour, le CRCP-FC est implanté sur trois départements : Pont-d'Héry (39), Franois (25) et Héricourt (70). Il accueille des patients atteints d'affections cardiaques, pulmonaires, de personnes atteintes d'un cancer du sein ou souffrant d'obésité.**

### Une activité en forte hausse

L'établissement a réalisé 52 776 journées et venues en 2019, +3.93% par rapport à 2018. Ce volume d'activité confirme la trajectoire ascendante de ces 3 dernières années, +2% en moyenne par an, toutes spécialités confondues.

L'activité globale des prises en

charge en hospitalisation de jour évolue de +8% par rapport à 2018 soit 1658 venues supplémentaires, dont 1392 pour la prise en charge des affections cardiaques, en nette progression sur les trois sites.

Les services d'hospitalisation complète de La Grange-sur-le-Mont à Pont d'Héry (39) réussissent à maintenir leurs activités avec + 337 journées (+1.2% par rapport à 2018) compte tenu d'un poste médical vacant en 2019.

### « Obésité » une réponse au Plan Régional de Santé 2018-2020

La demande d'autorisation de prise en charge spécialisée des affections des systèmes digestifs, métaboliques et endocriniens déposée en 2018 a été validée pour une durée de 7 ans par l'Agence Régionale de Santé en

2019. Cette nouvelle offre de soins permettra à la structure de développer une nouvelle filière de prise en charge visant à répondre graduellement aux besoins de santé du territoire.

### Perspectives 2020

Pour résoudre le problème de débit de connexion internet sur le site de La Grange-sur-le-Mont (39), un projet d'amélioration sera lancé au cours du 2<sup>ème</sup> semestre 2020. Cet aménagement favorisera le déploiement sur le site des projets du Pôle Santé et de la Fondation Arc-en-Ciel : intranet/GED, PMSI Pilot, visioconférence, dématérialisation. Il permettra aussi d'améliorer la qualité du service internet aux patients.

Les synergies organisationnelles engagées entre le Centre de Réadaptation Cardiologique et Pneumologique de Franche Comté et la Clinique Médicale Brugnon Agache se poursuivront sur 2020, notamment avec la création d'un poste d'infirmière hygiéniste partagé entre les deux structures.

Chiffres en  (2019)

**2348 patients accueillis**

- 51% en hospitalisation complète
- 49% en hospitalisation de jour

**52 776 journées et venues réalisées**



# Clinique Médicale Brugnon Agache

Centre de Soins de Suite et de Réadaptation à orientation gériatrique

La Clinique Médicale Brugnon Agache (CMBA) implantée à Beaujeu (70), est un établissement de soins de suite et réadaptation, spécialisé en gériatrie, avec une capacité en hospitalisation complète de 73 lits et 10 places d'hospitalisation de jour.

## Un ancrage territorial à consolider

En 2019, l'activité en hospitalisation complète de la clinique, 21 687 journées, 82% de taux d'occupation (-6% par rapport à 2018) ne reflète pas la trajectoire ascendante de ces trois dernières années (88%). Cette inflexion résulte essentiellement des tensions liées aux recrutements de personnels médicaux.

Acteur de premier plan de la filière gériatrique en soins de suite et de réadaptation sur le département (70), la Clinique Médicale Brugnon Agache s'engage dans une réflexion commune avec le Groupement Hospitalier de Haute-Saône portant sur l'offre de soins, et dont le dessein est de bâtir le futur hôpital de proximité en Pays Graylois.

## Hospitalisation de jour : la clinique ouverte sur son bassin de vie

L'activité du service d'hospitalisation de jour reste stable par rapport



à 2019 avec 1431 demi-journées.

Le dynamisme de l'équipe pluridisciplinaire, dans la prise en charge d'accompagnement de l'après-traitement du cancer du sein en hospitalisation de jour, a été mis à l'honneur lors de l'inauguration de cette nouvelle activité.

## Perspectives 2020

- Poursuivre la réflexion d'un partenariat avec l'hôpital de Gray et le Groupement Hospitalier de Haute-Saône, intégrant une perspective d'évolution du mode de financement et des capacités de prise en charge tant en hospitalisation conventionnelle, qu'en hospitalisation de jour.
- Stabiliser l'effectif de l'équipe médicale, avec l'arrivée d'un médecin onco gériatre.

## Chiffres en (2019)

### 832 patients accueillis

- 65 % en hospitalisation complète
- 35 % en hospitalisation de jour

### Hospitalisation complète

- 65%
- 23 118 journées
- 59% de retour à domicile

### Hospitalisation de jour

- 1 416 venues



## Centre de Médecine Physique et de Réadaptation Bretegnier

Centre de Soins de Suite et de Réadaptation spécialisé en neurologie et de l'appareil locomoteur  
Il accueille également des patients en état végétatif

Le CMPR Bretegnier, situé à Héricourt (70), dispose d'un plateau technique spécialisé qui permet la prise en charge de patients atteints de pathologies neurologiques (AVC, blessés médullaires, SEP, Parkinson...), locomoteurs (amputés, polytraumatisés...). Il accueille également des personnes en état végétatif ou pauci relationnel.

La diversité des appareils permet d'adapter la rééducation aux possibilités et aux besoins de chaque patient.

L'accueil se fait en hospitalisation complète avec **une capacité de 106 lits et un passage journalier de 50 patients** en hospitalisation de jour.

### Bilan de l'activité 2019

Le résultat financier de l'établissement est excédentaire malgré une diminution de l'activité due à la conséquence d'une année marquée par le manque de médecins et de kinésithérapeutes. La fin de l'année 2019 verra son équipe médicale complète.

Les dossiers initiés sur l'année 2018 ont pu aboutir :

- Mise en place de la clinique du positionnement.
- Acquisition et utilisation de la thérapie miroir (voir page 25)
- Le programme d'éducation



thérapeutique « Mieux vivre avec des troubles de la cognition sociale » a pu être proposé suite à l'avis favorable de l'ARS.

▪ La création de la Direction Qualité au niveau du Pôle Santé a modifié l'organisation de l'établissement sur cette thématique.

Le dernier trimestre 2019 a été rythmé par des groupes de travail visant à réfléchir sur l'organisation des temps de travail par service. Les plannings prenant en compte ces modifications seront effectifs dès le 1<sup>er</sup> janvier 2020.

### Perspectives 2020

L'année 2020 sera marquée par :

- la mise en place de la climatisation dans les locaux de l'hôpital de jour.

▪ le changement du matériel de vidéosurveillance devenu obsolète et insuffisant.

▪ le suivi d'une formation « comment gérer une pandémie mondiale ».

### Chiffres en

**1 798 patients accueillis**

**46 494 journées et venues réalisées**

▪ 75 % en hospitalisation complète

▪ 25 % en hospitalisation de jour

**61 % de patients sont atteints de pathologies neurologiques**

**234 salariés**



## ›Thérapie miroir : tromper le cerveau pour mieux rééduquer

**Le CMPR Bretegnier a investi dans un nouveau dispositif de rééducation pour les patients présentant une hémiplégié du membre supérieur suite à un AVC.**

La thérapie miroir donne au patient l'impression d'avoir deux membres normaux. Le rétrocontrôle visuel permet d'aider les patients à rééduquer les connexions neuronales du cerveau dans le but de rétablir une relation normale, et non douloureuse, entre la réalisation du mouvement et la rétroaction sensorielle qu'il fournit. Ce dispositif est utilisé par les ergothérapeutes du CMPR Bretegnier.



## › Mise en place d'instances communes au sein du Pôle Santé

**Dans le cadre de la démarche Qualité du Pôle Santé et dans la perspective d'une certification commune souhaitée par la Haute Autorité de Santé (HAS), il a été mis en œuvre des instances communes entre les trois établissements du Pôle.**

Pour répondre à une exigence réglementaire, il a été constitué la Conférence Médicale d'Établissement (CME), le Comité de Direction (CODIR) et le Comité de pilotage de la Qualité et de la Gestion des Risques (COPILQR),

Ces instances permettent de multiplier et faciliter les échanges entre les trois établissements de soins de suite et de réadaptation. Elles ouvrent des réflexions aux orientations stratégiques et aux projets associés de mise en œuvre. Elles initialisent les travaux d'harmonisation des pratiques et de leurs évaluations pour identifier les améliorations à conduire dans une dynamique continue de progression collective. Fixant le cadre, elles laissent place à l'initiative locale qui vient nourrir leurs réflexions.

Dans les années qui viennent, la Qualité prendra une part croissante dans le modèle de financement des établissements de santé aux côtés de la tarification à l'activité, dont la part devrait être finalement plafonnée.

## Un engagement marqué dans la stratégie de développement durable



**Le restaurant du Centre de Réadaptation Cardiologique et Pneumologique labélisé « Mon Restau Responsable ».**

Le dynamisme de l'équipe pluridisciplinaire porteuse du projet « Mon Restau Responsable » s'est concrétisé, en décembre 2019, par la labélisation du restaurant du Centre de Réadaptation Cardiologique et Pneumologique « La Grange-sur-le-Mont ». Cette reconnaissance est basée sur quatre domaines d'application : le bien-être des convives, l'assiette responsable, les éco-gestes et l'engagement social et territorial.



# Le Pôle Médico-Éducatif & Handicap



## Institut Saint-Nicolas

Hameau Saint-Nicolas  
90110 **Rougemont-le-Château**  
Tél. 03 84 58 61 80  
[secretariat@institut-saintnicolas.fr](mailto:secretariat@institut-saintnicolas.fr)

36 places en IMP et 52 places en DITEP



Médecin : Dr Claude Dallons

## Institut Perdrizet

17 rue du Rosemont - BP 42  
90200 **Giromagny**  
Tél. 03 84 36 88 00  
[direction@institut-perdrizet.fr](mailto:direction@institut-perdrizet.fr)

109 places en IME et 40 places en SESSAD  
Un restaurant pédagogique



Médecin : Dr Michel Ferrand

## La Mosaïque

4 rue Pierre Mendès France  
70200 **Lure**  
Tél. 03 84 63 36 00  
[contact@mas-mosaïque.fr](mailto:contact@mas-mosaïque.fr)

44 places pour adultes cérébrolésés  
lourdement handicapés  
dont 2 places en accueil de jour



Médecin : Dr Karine Heinze



## Roland Dysli

directeur du Pôle Médico-Éducatif & Handicap

Le Pôle Médico-Éducatif & Handicap se compose de **trois établissements**.

Les Instituts Saint-Nicolas et Perdrizet sont spécialisés dans l'accompagnement d'enfants en situation de handicap (déficience intellectuelle et/ou trouble du comportement).

La Maison d'Accueil Spécialisée « La Mosaïque » accompagne des adultes cérébrolésés en situation de grande dépendance.

## Un Pôle cohérent avec de nombreux projets en commun

Notre pôle existe dans sa forme actuelle (Institut Saint-Nicolas, Institut Perdrizet, MAS La Mosaïque) depuis 2016. Quatre années ont été nécessaires pour créer un dispositif cohérent avec de nombreux projets communs au service des enfants et adultes en situation de handicap.

À ce jour, toutes nos fonctions support ont été mises en commun telles que la gestion des ressources humaines, la gestion financière, les achats ou la qualité gestion des risques. L'ensemble des cadres participe au pilotage du pôle en lien avec la direction générale.

Les notions de parcours singuliers et de participation sociale des usagers sont au cœur de nos projets et de nos transformations. L'évolution de nos établissements et services en dispositifs souples et adaptables se poursuit avec le soutien et la participation de l'ensemble de nos partenaires, qu'ils soient institutionnels ou associatifs.

Nous fêterons en 2020 les dix ans du Dispositif d'Accompagnement à la Formation Professionnelle, qui a initié une nouvelle façon de répondre aux besoins des usagers en fédérant les acteurs territoriaux autour d'objectifs d'accompagnement ciblés. De nombreux adolescents, grâce à ce dispositif, ont pu ainsi obtenir une qualification professionnelle allant du CAP au Bac pro, notamment pour deux jeunes du DITEP.

### Notre ambition : créer un dispositif d'habitat inclusif

L'année 2020 devrait voir sur le même mode la création d'un dispositif territorial d'appui dédié aux enfants et adolescents relevant à la fois de la protection de l'enfance et du secteur du handicap, et peut-être un dispositif d'habitat inclusif destiné aux adultes en situation de handicap de la région de Lure (70) en partenariat avec la ville et l'ADAPEI.



salariés



places



établissements



enseignants



## Institut Saint-Nicolas

Établissement et services d'éducation spécialisée et d'enseignement adapté, il accompagne 81 jeunes âgés de 4 à 20 ans.

**Situé dans le Territoire de Belfort, l'Institut Saint-Nicolas accueille des enfants et adolescents présentant une déficience intellectuelle avec troubles associés et des jeunes souffrant de difficultés psychologiques ayant pour conséquences d'importants troubles du comportement.**

L'établissement dispose d'un agrément de **88 places**, et d'un dispositif innovant de 6 places partagé avec l'Éducation Nationale, répartis comme suit :

- **Un Dispositif ITEP\*** (implanté sur Rougemont-le-Château/Belfort/ Essert) d'une capacité de 52 places, pour des jeunes de 4 à 20 ans présentant des troubles de la conduite et du comportement ;
- **un IMP\*\*** (implanté sur Rougemont-le-Château), d'une capacité de 36 places, pour des enfants et adolescents de 6 à 14 ans.
- **Un Pôle d'Accompagnement Maternelle** en lien avec l'Éducation Nationale d'une capacité de 6 places, pour des enfants d'âge maternelle non scolarisables en milieu ordinaire.

Pour le DITEP, outre le passage en « dispositif intégré » depuis le 1<sup>er</sup> janvier 2019, un travail de partenariat innovant s'est développé dans le cadre du projet « Territoire 100% Inclusif ». Il a été



créé le Pôle d'Accompagnement Maternelle qui a ouvert en septembre 2019 au sein d'une école maternelle belfortaine. Une équipe pluridisciplinaire accompagne 6 enfants de 3 à 5 ans ne pouvant pas être inclus en classe ordinaire.

**“ Un ensemble de réponses d'accompagnement permettant une modularité des parcours inclusifs ”**

La deuxième mission de ce Pôle est d'être un dispositif ressource pour soutenir les enseignants de maternelle qui ont dans leurs classes des enfants présentant des troubles du comportement importants.

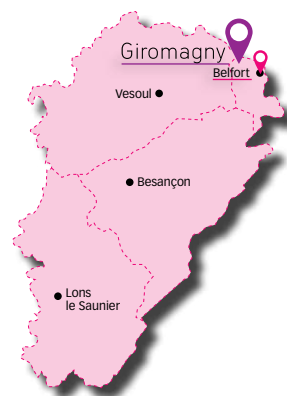
Pour l'IMP, une nouvelle classe externalisée pour 12 enfants

d'âge primaire a ouvert en septembre 2019 dans les locaux de l'école primaire à Etuefont (90). La municipalité a accueilli très favorablement cette classe et elle réfléchit à un déménagement de l'école dans les années à venir, dans d'autres locaux. Elle nous associe à l'élaboration de ce projet architectural.

Avec l'ensemble des dispositifs déployés, l'Institut Saint-Nicolas est désormais à même de proposer un accompagnement inclusif, adapté à chaque situation, de la maternelle à la formation professionnelle. Ainsi, au 1<sup>er</sup> septembre, 67% des enfants de l'IMP et 93% des enfants du DITEP (dont 53% en inclusion totale dans leur classe de référence) bénéficiaient d'une scolarité en milieu ordinaire.

\* Institut Thérapeutique, Éducatif et Pédagogique

\*\*Institut Médico-Pédagogique



## Institut Perdrizet

Établissement et services d'éducation spécialisée et d'enseignement professionnel adapté, il accueille 149 enfants et adolescents de 3 à 20 ans.

**Situé dans le Territoire de Belfort, l'Institut Perdrizet accompagne des jeunes déficients intellectuels avec troubles associés.**

Il dispose d'un agrément de **149 places** :

- 109 places pour des jeunes de 13 à 20 ans en externat ou internat au sein de l'Institut Médico-Éducatif (Giromagny) ;
- 40 places pour des jeunes de 3 à 20 ans en **SESSAD** (Belfort).

Notre mission principale est de favoriser **l'inclusion sociale** et professionnelle de chacun, en fonction de ses besoins et de ses attentes, au plus proche de leur projet de vie.

### Une politique inclusive

La dynamique de nos actions en 2020 a été orientée vers deux axes forts en vue d'une politique inclusive des jeunes de l'Institut Médico-Éducatif :

- une volonté d'externalisation de nos classes. Les Classes Externalisées, au sein du collège Val de Rosemont de Giromagny, ont accueillis 18 élèves en 2020 et 14 élèves au sein du Lycée Raoul Folereau à Belfort.
- une volonté de l'Institut Médico-Éducatif de certification des compétences acquises.



L'IME s'est donc engagé, en partenariat avec l'Éducation Nationale, à devenir un lieu qualifiant par le biais des attestations de compétence, équivalent à un diplôme de niveau V.

**“ Des jeunes de l'IME Perdrizet repartent fièrement avec un diplôme de niveau CAP ”**

Par ailleurs, l'articulation avec l'ensemble des établissements et services dans le sens d'un dispositif territorial global est désormais efficiente.

### Des actions concrètes dans le programme « Territoire 100% inclusif »

Notre participation active au sein du programme « Territoire 100% inclusif » avec le Département 90 se concrétise par l'ensemble des actions que nous menons au quotidien (habitat inclusif, recherche interventionnelle sur les compétences psychosociales...).

Mais aussi le co-pilotage de l'équipe mobile de liaison avec l'Association Hospitalière de Bourgogne Franche-Comté.



## La Mosaïque

Maison d'Accueil Spécialisée  
pour adultes cérébrolésés porteurs d'un handicap moteur

**La Mosaïque, Maison d'Accueil Spécialisée, située à Lure en Haute-Saône, a pour mission principale d'offrir un lieu de vie à des adultes cérébrolésés en situation de grand handicap nécessitant des soins continus.**

L'établissement permet à ces personnes de sortir d'une structure sanitaire et au statut de malade qui y est associé, tout en bénéficiant du suivi médical approprié, mais aussi de retrouver un projet de vie grâce au soutien des professionnels et à de multiples relations sociales.

L'établissement dispose **d'un agrément de 44 places**, dont 40 en séjour permanent, deux en accueil temporaire dans la limite de 90 jours par an, et deux en accueil de jour.

Sur l'année 2019, 58 personnes ont été accompagnées, dont 44 en séjour permanent, 16 en accueil temporaire et 3 en accueil de jour.

### Inauguration des nouveaux locaux

Des travaux ont été initiés en 2018 pour créer une grande salle polyvalente et une cuisine interne. L'inauguration de ces nouveaux locaux s'est déroulée en octobre 2019 en présence de nombreux résidents, des membres du



conseil d'administration, des entreprises et d'un représentant de la Mairie.

### Fête des 10 ans de la Mosaïque à Lure

La Mosaïque a emménagé dans les locaux à Lure en 2009. C'est dans une ambiance médiévale que résidents, familles, amis, bénévoles, salariés, sont venus fêter les 10 ans de La Mosaïque autour d'un repas et de différentes animations d'époque (initiation à l'escrime et au tir à l'arc, atelier héraldique et calligraphique...) ponctués par des danses médiévales réalisées par le personnel. Les bénévoles avaient préparé coiffes et costumes pour tous les résidents.

### Politique inclusive

Soutenir une politique inclusive avec des personnes en situation de handicap très lourd, c'est d'abord tenter de leur permettre de rester à leur domicile, notamment en soutenant les aidants. Il s'agit d'une des fonctions de l'accueil de jour ou de l'accueil temporaire. Mais c'est également faire de l'établissement un véritable lieu de vie ouvert sur l'extérieur, permettant à chacun de trouver une réponse à ses attentes et à ses besoins, quels qu'ils soient.



## Participation aux Championnats de France de sport adapté

L'Association Sportive et Culturelle de Giromagny (ASCIMEG) s'est déplacée à Caen puis à Vichy pour rencontrer les meilleures équipes françaises en Football et en Handball. Les jeunes sportifs n'ont pas démerité face à des équipes adultes.



## Inauguration de l'extension de La Mosaïque

L'équipe de La Mosaïque a profité des festivités des 10 ans de l'établissement pour inaugurer les travaux d'extension de l'établissement comprenant une nouvelle salle polyvalente, une cuisine, de nouveaux espaces pour l'accueil et l'aménagement d'une nouvelle chambre pour l'accueil de jour. Un investissement de 600 000€.



## Journée Pêche entre jeunes et résidents

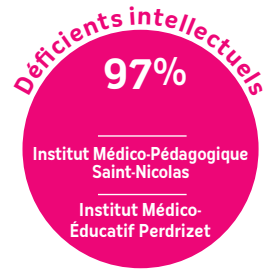
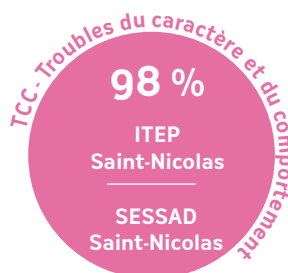
Échange intergénérationnel autour de l'étang de l'Institut Perdrizet à Giromagny réunissant des résidents du Pôle Personnes Agées et des jeunes de l'Institut.



## Territoire Dansé en Commun

Encadré par Jim Couturier, artiste chorégraphe, une douzaine de jeunes de l'Institut Perdrizet a mis au point une prestation qui relate l'histoire d'une équipe sportive, de l'arrivée aux vestiaires jusqu'à l'épreuve de compétition.

Taux d'activité moyen





# Le Pôle Personnes Âgées



## La Maison Blanche

24 rue de la Maison Blanche, 90500 **Beaucourt**  
Tél. 03 84 57 19 00

203 places pour personnes valides, semi-valides  
ou dépendantes, 14 places en accueil de jour  
Médecin coordonnateur : Dr Anne Widmer



## Résidence Le Tulipier

12 rue de la Maison Blanche, 90500 **Beaucourt**  
Tél. 03 84 57 19 60

Résidence Services pour Seniors  
34 appartements en location (du studio au T3)



## Arc-en-Ciel Services

21 rue Pierre Beucler, 90500 **Beaucourt**  
Tél. 03 84 56 61 50

Service d'aide à domicile et de livraison de repas



## Résidence Surleau

42-44 avenue Wilson  
25200 **Montbéliard**  
Tél. 03 81 99 79 00

78 places pour personnes valides, semi-valides ou dépendantes  
21 places en accueil de jour  
Médecin : Dr Jean-Paul Mongenot



## Résidence Les Vergers

11 Rue de Leval  
90110 **Rougemont-le-Château**  
Tél. 03 84 27 65 00

122 places pour personnes valides, semi-valides ou dépendantes  
10 places en accueil de jour  
2 places d'hébergement temporaire  
Médecin : Dr Bruno Mazoyer





## Denis Schultz directeur du Pôle Personnes Âgées

Implanté dans le Doubs et le Territoire de Belfort, le **Pôle Personnes Âgées** offre un panel de services à destination des personnes âgées autonomes et dépendantes sur l'Aire urbaine.

**L'année 2019 a été ponctuée par tant de petites touches quotidiennes, de gestes d'humanité et de petits services que l'ensemble de ces éléments, tels un tableau impressionniste, donne la richesse des couleurs de la vie, la profondeur de l'aventure humaine présente dans nos établissements et services.**

Nous avons vécu avec colère et frustration une neuvième année de blocage de notre tarification soins, sans explication ni perspective de ceux qui nous gouvernent, ce qui rend la gestion de nos EHPAD particulièrement difficile.

Nous avons tenté de pousser à la roue en nous mobilisant avec les salariés, les résidents et les familles autour de la signature d'une pétition que nous avons porté à nos élus (député, sénateur) qui l'ont à leur tour relayé au niveau des ministères, mais sans plus d'effet. Nous attendons la dixième année de blocage et de nouveaux surgissements médiatiques...

**L'année 2019 a été riche en embauche de cadres.**

La Résidence Surleau a obtenu la création de six places

supplémentaires qui ont permis d'obtenir un meilleur équilibre économique et de recréer un poste de direction sur lequel une embauche a pu être concrétisée.

À la Résidence Les Vergers, nous avons pu procéder au recrutement d'un cadre infirmier expérimenté en avril, d'une directrice et d'un médecin en juin. Nous nous réjouissons de l'arrivée de ces collaborateurs essentiels au bon fonctionnement des établissements auxquels ils apportent leurs compétences et leur dynamisme.

La dévolution universelle de patrimoine de l'Association Hospitalière de Rougemont-le-Château, en faveur de la Fondation Arc-en-Ciel, a été validée par le Conseil d'Administration. Le dossier est en cours d'instruction au Conseil d'État.

À La Maison Blanche, l'établissement s'est engagé dans une démarche « Qualité de Vie au Travail » qui a notamment abouti à la création d'un journal interne « Les Racontotes de Blanche ».

À la Résidence Surleau, les premiers pas d'un nouveau projet d'extension, suite au rachat du cabinet de radiologie voisin, ont également été engagés.

À l'automne, nous avons eu la satisfaction de terminer la montée en charge de la Résidence avec Services pour seniors « Le Tulipier » avec la location de l'ensemble de nos appartements, soit un peu plus de deux ans après son ouverture initiale.



3

EHPAD



1

service d'aide  
à domicile



1

plateforme  
de répit



1

résidence  
services



439

salariés



484

lits et places et  
appartements



6

médecins



# Au service de la personne à domicile

## Arc-en-Ciel Services, service d'aide à domicile et de livraison de repas

Le service d'aide à domicile « Arc-en-Ciel Services » à Beaucourt (90) accompagne des personnes fragilisées par l'âge, la maladie, le handicap, les difficultés sociales ou familiales, afin de leur permettre de rester à domicile et livre des repas préparés dans nos cuisines.

Il intervient dans le sud du Territoire-de-Belfort ainsi que dans les communes limitrophes de Beaucourt.

### Baisse de l'activité

L'année 2019 est de nouveau marquée par une baisse de l'activité :

- -15 % sur l'aide à domicile, liée aux difficultés de remplacement et de recrutement rencontrées tout au long de l'année 2019. Ces difficultés sont dues aux conditions de travail à domicile et à la rémunération des aides à domicile prévue dans la convention collective.
- -11% sur la livraison de repas, liée au non renouvellement des personnes, notamment entrées en établissement.

### Perspectives

La redynamisation d'Arc-en-Ciel Services doit passer par la création du pôle « Domicile » au sein de la Fondation Arc-en-Ciel.

### en Chiffres

#### Arc-en-Ciel Services

**226** personnes accompagnées

**9678** repas livrés

**35 781** heures réalisées

#### Accueils de Jour

**206** personnes accompagnées

**45** places



## Nos accueils de Jour

Les personnes atteintes de la maladie d'Alzheimer ou de troubles apparentés à domicile peuvent demander à bénéficier de un à cinq jours d'accueil par semaine au sein de l'un de nos trois accueils de jour :

● **Accueil de Jour La Passerelle** - 21 places  
Résidence Surleau à MONTBÉLIARD

● **Accueil de jour Les Tilleuls** - 14 places  
La Maison Blanche à BEAUCOURT

● **Accueil de Jour Michel Legrand** - 10 places  
Résidence Les Vergers  
à ROUGEMONT-LE-CHÂTEAU

## Une plateforme d'accompagnement et de répit pour les aidants familiaux



**La plateforme d'accompagnement et de répit des aidants familiaux propose des solutions de répit pour les aidants de personnes atteintes de maladies neuroévolutives vivant à domicile.**

Au cours de l'année 2019, 178 personnes ont bénéficié d'une des prestations proposées par la plateforme.

Les actions se sont pérennisées en 2019 : soutien psychologique, journées à thèmes, soutien à la vie quotidienne, séances Snoëzelen. Notre réseau de partenaires se consolide et se développe au fil des années.

En 2019, la plateforme a organisé en partenariat, la journée nationale des aidants à Bethoncourt (ateliers bien-être, stands d'information...).

Elle a également proposé une action d'information et de sensibilisation sur les soins d'hygiène et sur le bien-être. Enfin, une vidéo a été réalisée pour informer et sensibiliser les aidants aux plateformes et à leurs actions.

En juillet, notre plateforme Aire urbaine a été retenue par l'Agence Régionale de Santé pour évoluer vers une plateforme « nouvelle génération » couvrant le secteur Montbéliard-Héricourt, avec une ouverture prochaine sur le champ du handicap.



## Résidence Le Tulipier

Résidence Services pour Seniors  
Appartements en location du studio au T3



**La Résidence Services Le Tulipier, située sur le site de La Maison Blanche à Beaucourt (90), propose 34 appartements en location, adaptés aux personnes à mobilité réduite et réservés aux seniors.**

L'objectif de la résidence est de proposer un habitat intermédiaire entre le domicile et l'institution dans un cadre de vie mêlant confort, convivialité et autonomie choisie.

La structure dispose de 5 studios, de 25 T2 et de 4 T3, d'une superficie de 26m<sup>2</sup> à 59m<sup>2</sup>, pour certains dotés d'un balcon-terrasse.

Le concept de la résidence est de proposer des prestations de base appelées « Pack Essentiel » qui comprennent notamment la sécurité 24h/24 avec téléalarme,

**“ Un taux d'occupation de 97% en 2019 ”**

du personnel présent 7j/7, l'aide aux démarches administratives, des animations et une pause thé/café quotidiennes, l'accompagnement aux courses, le libre accès à l'espace bibliothèque et à la salle d'activités physiques...

Des services à la carte sont accessibles moyennant un supplément,

tels qu'un service de repas au restaurant de la résidence le midi, de livraison de repas le soir, la possibilité d'organiser des réceptions familiales ou de louer une chambre d'hôte, l'intervention d'un agent d'entretien pour le « petit bricolage », un espace blanchisserie...

### Activité de l'année 2019

13 emménagements ont eu lieu sur l'année si bien qu'au 31 décembre 2019, un seul appartement était encore vacant.

Les 39 locataires (21 femmes, 6 hommes et 6 couples) sont âgés de 67 à 98 ans avec une moyenne d'âge de 86 ans. Plus de la moitié d'entre eux sont originaires du Doubs (21), 12 du Territoire-de-Belfort et 6 d'autres départements (Haute-Saône, Jura, Isère, Val d'Oise et de Suisse).

Quatre locataires sont décédés et trois ont dû intégrer l'EHPAD La Maison Blanche, le maintien à domicile n'étant plus possible.

La progression du taux d'occupation a été importante au cours de l'année ; de 67 % fin 2018 à 97% au 31 décembre 2019.

### Une alternative entre le domicile individuel et l'entrée en EHPAD



*Appartement confortable*



*Services collectifs à la carte*



*Cuisine équipée*



## Résidence Surleau

Établissement d'Hébergement pour Personnes Âgées Dépendantes (EHPAD)



**Située au centre-ville de Montbéliard, la Résidence Surleau dispose d'une capacité d'accueil de 78 lits.**

La Résidence Surleau a obtenu en juillet 2019 l'extension de sa capacité d'accueil de 6 lits supplémentaires.

Un poste de directeur adjoint a été créé et confié à Sylvie Barsus. Cela a également permis la mise en place d'une organisation différente pour renforcer les effectifs soignants et la pérennisation de deux contrats aidés en CDI pour l'équipe ménage.

En début d'année, et dans le cadre d'un marché de la Fondation Arc-en-Ciel, la Résidence Surleau a changé de prestataire pour la blanchisserie avec la mise en place d'un partenariat avec l'ADAPEI.

En mars, une dizaine de salariés du Pôle Personnes Âgées s'est relayée sur le Salon Part'Âges à la Roselière de Montbéliard pour présenter l'ensemble de ses activités au grand public.

**“ Des activités variées qui rythment le quotidien des résidents ”**

Côté animation, les résidents ont bénéficié de 73 activités différentes.

Les animations de l'après-midi sont adaptées aussi bien aux personnes âgées qu'à leurs proches. Ainsi chacun peut venir participer et partager des temps forts en famille et entre amis.

En plus des animations quotidiennes, les saisons rythment les festivités incontournables

telles que les anniversaires, les fêtes-ventes annuelles.

Des actions innovantes ont également ponctué l'année : l'ouverture d'un salon de thé un après-midi par semaine, l'organisation d'un bar à tartes associant les résidents de La Maison Blanche ; des sorties en canoë au lac du Malsaucy (90).

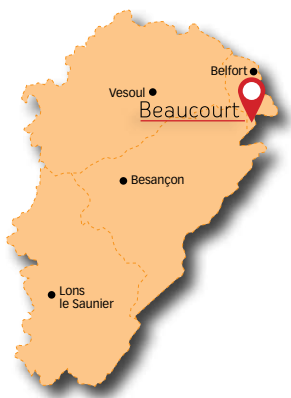
La Résidence Surleau peut toujours compter sur le soutien des bénévoles d'aumônerie et d'animation.

### Un projet « Qualité de Vie au travail »

En fin d'année, 80 salariés étaient employés à la Résidence Surleau.

En partenariat avec l'OPSAT (Prévention et Santé au Travail en Franche-Comté), la Résidence Surleau s'est engagée dans une démarche de « Qualité de Vie au Travail » (QVT). Un comité de pilotage a été constitué et a permis de définir le calendrier de la démarche, de valider un outil de dépistage des risques psychosociaux et de créer un logo QVT.

En 2020, des groupes de travail seront constitués afin d'élaborer le plan d'action à l'issue du questionnaire.



## La Maison Blanche

Établissement d'Hébergement pour Personnes Âgées Dépendantes (EHPAD)

**L'EHPAD La Maison Blanche, situé à Beaucourt (90), accueille 203 résidents.**

Dans un cadre de vie familial, l'établissement est organisé en quatorze unités de vie :

Outre les huit unités de vie pour personnes valides ou dépendantes, les six unités du secteur spécifique accueillent :

- des personnes atteintes de la maladie d'Alzheimer, des personnes handicapées mentales vieillissantes, des personnes présentant des troubles psychiatriques.

### Un quotidien riche en activités

À La Maison Blanche, l'année 2019 a été marquée par l'organisation de nombreux événements sportifs pour le plus grand bonheur des résidents : sorties vélos (adaptés), canoë, randonnée en Suisse...

En collaboration étroite avec les élèves du lycée professionnel Jules Ferry de Delle, de nombreux projets culturels ont pu voir le jour comme un atelier théâtre, des sorties Land Art au Malsaucy et des ateliers poésie japonaise (Haïku) mais aussi l'organisation d'un séjour de vacances en Alsace. Les élèves ont partagé de beaux moments avec les résidents et les soignants.



Depuis l'automne 2019, les résidents se sont transformés en conteurs et sont ainsi intervenus à la médiathèque de Grandvillars auprès des enfants de l'accueil périscolaire, sans oublier les échanges magiques avec les enfants de l'école maternelle de Beaucourt.

Une fête de la soupe a également été organisée, où quand partage et gastronomie s'invitent à table. Chaque voisin et chaque partenaire de l'établissement a amené sa soupe pour une dégustation commune des plus festives !

Il faut également souligner l'engagement des équipes qui permet chaque année aux résidents de partir en séjour de vacances.

### Accordéon des Amis

Un samedi par mois, des bénévoles de l'association des Amis de la Maison Blanche se mobilisent pour chanter et jouer de l'accordéon aux résidents.

L'initiative a débuté dans le hall de l'établissement mais l'événement a pris tant d'ampleur que désormais c'est une dizaine de bénévoles qui met toute son énergie pour animer ces après-midis devant une soixantaine de résidents et leurs familles.

Tout est organisé et soigné : l'aménagement de la salle Belot pour le confort des résidents, la variété et le renouvellement des chansons proposées et le partage d'un goûter gourmand.



# Résidence Les Vergers

Établissement d'Hébergement pour Personnes Âgées Dépendantes (EHPAD)



**Située à Rougemont-le-Château dans le Territoire de Belfort, la Résidence Les Vergers accueille 122 résidents.**

Gérée par l'Association Hospitalière de Rougemont-le-Château, l'EHPAD, la Résidence Les Vergers est sous mandat de gestion de la Fondation Arc-en-ciel depuis octobre 2018. La fusion doit prochainement être entérinée par le Conseil d'État.

**Des activités variées et ouvertes sur l'extérieur**

Tout au long de l'année 2019, de nombreuses animations ont été proposées telles que : atelier mémoire, jeux sportifs, atelier équilibre, chant, loto (un dimanche sur deux).

En parallèle, les résidents ont bénéficié de sorties en extérieures notamment à la

base de loisirs du Malsaucy où ils ont pu s'adonner au tir à l'arc, à la carabine laser ou encore au curling. Ils ont également partagés des rencontres avec les jeunes de l'Institut Saint-Nicolas à Rougemont-le-Château.

Plusieurs sorties au restaurant et au marché de Noël ont également été proposées.

**“ La fusion doit être entérinée par le Conseil d'État ”**

Grâce à un partenariat avec le Tour de France de cyclisme, les résidents ont eu le privilège de vivre les coulisses du Tour et de visiter chaque ville étape grâce à un correspondant officiel du Tour.

## Une nouvelle équipe d'encadrement

L'année a été marquée par :

- L'arrivée d'une nouvelle équipe d'encadrement avec l'embauche d'une cadre de santé, Pascale Buzzi, d'une directrice, Juliette Montagnon, et d'un médecin coordonnateur, Dr Bruno Mazoyer.

- La mise en place de nouvelles trames de plannings équitables pour le personnel soignant.

- Le lancement d'une réflexion sur un projet de rénovation : création d'unités de vie protégées, suppression des chambres doubles, amélioration des lieux de vie et des performances thermiques du bâtiment. La réflexion se poursuivra en 2020.

## Perspectives 2020

- Définition et formalisation d'une nouvelle organisation du travail centrée sur les besoins du résident.

- Stabilisation de l'effectif et recrutement sur les postes vacants de professionnels qualifiés.

- Rédaction du projet d'établissement en vue de la négociation du Contrat Pluriannuel d'Objectifs et de Moyens (2021).



## Les relations intergénérationnelles accélérées à la Résidence Surleau

**Le mélange des générations est une réelle richesse.**

En 2019, les partenariats avec l'école de musique de Montbéliard et l'IUT de Belfort se sont pérennisés. D'autres ont vu le jour avec les enfants de la crèche des Virelitous à Montbéliard, les jeunes du Collège Guynemer (écriture et lecture de contes) et les karatékas du club de Bethoncourt.

**« Ce sont des moments de plaisir et riches de découverte de l'autre »**

En plus de la transmission de savoir, les jeunes générations prennent conscience des différences, de la notion du temps qui passe et du respect entre les âges.

Les personnes âgées, quant à elles, se sentent valorisées de faire part de leur expérience et de leur vécu.

C'est également une source de stimulation sociale et cognitive.

## Une ouverture sur la culture

**En fin d'année, un espace « médiathèque » à l'ambiance très cocooning a ouvert ses portes à La Maison Blanche. Les résidents peuvent s'y rendre librement pour emprunter des livres, lire des magazines ou écouter de la musique.**

Les animatrices partagent des moments avec les résidents autour de la lecture et de la musique : revue de presse, parlottes avec livres et sur des thèmes culturels (Le Louvre, Rome...).

Ce nouveau projet, tenue par l'Association des Amis de la Maison Blanche, complète la bibliothèque et fonctionne activement. Les livres sont proposés en prêt aux résidents en chambre.


Des projets de familiarisation des résidents à l'environnement informatique et un « Café des Lettres » doivent également voir le jour début 2020.



## Un nouveau logiciel de gestion du dossier de soins

Le déploiement d'un nouveau logiciel NETSoins, gestion des dossiers des résidents, a débuté en 2019 à la Résidence Surleau et se poursuivra en 2020, à la Maison Blanche.

Les informations du dossier du résident seront plus facilement accessibles et la présentation générale plus claire et plus visuelle pour les soignants qui l'utiliseront notamment grâce à l'utilisation de tablettes. Ce nouvel outil facilitera la traçabilité et est déjà utilisé à l'EHPAD la Résidence Les Vergers.



# Les bénévoles



*Les associations d'amis, présentes auprès des usagers de chaque établissement, regroupent des bénévoles qui soutiennent et accompagnent le projet de l'œuvre locale et celui de la Fondation.*

*Elles assurent à la fois un relais de communication, une présence bénévole, un soutien moral et financier pour le bien-être des personnes accueillies.*

## **Nos associations d'Amis recherchent des Bénévoles**

*Vous avez envie de consacrer un peu de votre temps au service des autres, nos associations sont à la recherche de bénévoles.*

*Pour toute demande d'information, contactez le 03 81 31 23 34.*



## ■ Association des Amis de La Mosaïque

En 2019, l'association a mené ses activités régulières. Une quinzaine de bénévoles actifs animent des ateliers tout au long de la semaine : jeux de société (tarot, triominos), cycloDanse, soins esthétiques, coutures, percussions, aide aux goûters d'anniversaire, aux cérémonies culturelles.

Les bénévoles s'impliquent lors des temps forts de l'établissement et notamment lors de l'inauguration de la nouvelle salle et des 10 ans de l'établissement sur la ville de Lure.

L'association a participé au financement des photos individuelles des résidents prises sur des fonds différents, originaux, avec des accessoires multiples. Les portraits ont été exposés lors de cette grande fête. Avec l'aide et les conseils d'une artiste peintre, les résidents ont réalisé des toiles pour cette même journée.

■ **Présidente : Jacqueline Richner**  
**Vice-présidente : Brigitte Laroche**



Occasionnellement, les bénévoles accompagnent les résidents lors des sorties, organisent des goûters (gaufres), des repas à thèmes (pizzas). Ils essaient aussi de répondre présents aux demandes proposées par les animateurs.

■ **Trésorière : Martine Saire**  
**Secrétaire : Katia Marchesi**

## ■ Association des Amis de l'Institut Perdrizet



Avec la journée des bénévoles organisée par la Fondation Arc-en-Ciel, nous avons pu rencontrer les représentants des associations d'Amis des autres établissements et nous faire connaître.

Le quiz nous concernant a mis en évidence l'ancienneté de notre association (plus de 100 ans) ainsi que notre particularité, celle d'être reconnue d'utilité publique.

L'année s'est déroulée autour des manifestations habituelles : loto, fête de Noël, qui sont des moments de convivialité forts, regroupant jeunes et moins jeunes.

Nos finances nous permettent encore de subvenir à l'achat des cadeaux de Noël pour les 110 jeunes, de récompenser les diplômés, et d'aider ceux qui ont des demandes particulières liées à la vie courante.

Mais le pourrions-nous encore longtemps si de nouveaux adhérents ne viennent pas nous rejoindre ?

■ **Présidente : Annie Girardey**  
**Trésorier : Bernard Pailloud**  
**Secrétaire : Michèle Wittlinger**

## ■ Association des Amis de la Résidence Surleau

L'association des Amis de la Résidence Surleau poursuit les deux objectifs principaux : le bien-être des résidents et favoriser les contacts avec l'extérieur.

Au cours de l'année 2019, nous nous sommes mobilisés pour participer aux temps forts des activités culturelles et festives de la ville de Montbéliard.

En collaboration avec le service animation, nous avons continué à mener les activités régulières : jeux de mémoire, lotos, jeux olympiques, sorties découvertes de la ville et rencontre avec les Montbéliardais (de tous âges...).

Nous avons participé au financement des interventions de musiciens pour l'animation des repas et offert un spectacle réalisé par une artiste professionnelle sur le thème « le cabaret ». Nous avons contribué aussi à l'achat de jeux (à renouveler sans cesse), de petits nécessaires de toilettes, du parfum pour les jeux de loto, et des sachets individuels de friandises.

■ **Présidente - trésorière : Simone Grandmougin**  
 Vice-présidente : Josette Maradan



Nous avons aidé matériellement et financièrement le personnel de l'Unité sécurisée « Les Campenottes » dans l'organisation d'un repas des familles avec un accordéoniste dans le jardin.

Nous préparons également d'autres projets :

- Séances de « yoga sur chaise » avec une animatrice bénévole.
- Aider des jeunes à financer leur permis de conduire en leur accordant des heures de bénévolat auprès des personnes âgées (tout cela sous l'égide de l'animatrice).

Secrétaire : Lise Chenot

## ■ Association des Amis du CMPR Bretegnier

Les bénévoles des Amis du CMPR Bretegnier jouent un rôle prépondérant dans la vie de l'établissement notamment dans la gestion de la bibliothèque, à l'aumônerie et à l'animation ce qui permet de dédoubler les activités pour s'adapter à la demande des patients.

Les bénévoles passent chaque semaine avec le chariot de livres dans les chambres des patients et reçoivent les lecteurs chaque jeudi à la bibliothèque. L'aumônerie a organisé une célébration à Pâques et à Noël, les aumôniers assurent les visites. Les patients apprécient leur dévouement et leur implication.

Certaines activités uniques et collectives viennent agrémenter le quotidien des patients : concerts, danseurs country, concert des Eurockéennes, atelier souvenirs...

Le 24 décembre, un concert du groupe « Glorious Gospel Singers » a été organisé avec le pasteur Magnana NGasi. Nous avons ensuite partagé un



goûter avec les patients, les professionnels, les bénévoles et les chanteurs. Un petit marché de Noël a été organisé où les Amis ont vendu des assortiments de biscuits de Noël.

Un terrain de pétanque, financé par l'Association des Amis du CMPR Bretegnier, a été installé à l'extérieur de l'établissement.

■ **Président : Jean-François Nardin**  
 Vice-Président : Pasteur Samuel Kpoti  
 Trésorier : Jean-Paul Berçot  
 Secrétaire : Joëlle Demet

## ■ Association des Amis de la Clinique Médicale Brugnon Agache



Les bénévoles de l'Association des Amis de la Clinique Médicale Brugnon Agache participent tout au long de l'année à l'accueil et au bien-être des patients et collaborent avec le service animation aux activités internes et externes.

L'association participe financièrement à l'achat de matériel pour les ateliers animés avec les patients.

Comme tous les ans, les manifestations proposées sont : loto, ateliers créatifs, pressage de jus de pomme, barbecue, sortie restaurant, ateliers mémoire, ateliers manuels, olympiades, pétanque, glaces, anniversaires du mois, rencontres culinaires, pique-nique, spectacle.

Merci à tous les donateurs pour leur générosité et à tous les bénévoles pour leur implication régulière qui redonne le sourire aux patients.

■ **Président : Gérard Cardiel**  
**Secrétaire : Annie Rougetet**  
**Trésorière : Françoise Decrane**

## ■ Amicale de « La Grange-sur-le-Mont »

Le mercredi 3 avril 2019, la Fondation Arc-en-Ciel a réuni pour la première fois ses bénévoles afin de les remercier de leur investissement au quotidien auprès des résidents, patients et jeunes, accueillis dans ses 10 établissements de santé.

Lors de cette journée, Michel Krucien, Vice-Président de l'Amicale de « La Grange-sur-le-Mont » a été élu en tant que représentant des associations d'amis de la Fondation Arc-en-Ciel. Il a désormais pour mission de fédérer et d'apporter son soutien aux associations d'amis. Il est l'interface entre la Direction Générale et les associations.

L'Amicale a suivi attentivement les travaux de rénovation de la Chapelle du site de « La Grange-sur-le-



Mont » avec remise à nu des pierres des murs intérieurs et réfection de la façade, de la porte d'entrée, de l'Autel.

■ **Président par intérim et Vice-président : Michel Krucien**

**Secrétaire : Virginie Piotelat**  
**Trésorière : Fabienne Courdier**

## ■ Association des Amis de La Maison Blanche

Nous avons eu le plaisir d'accueillir de nouveaux bénévoles au sein de l'Association des Amis de La Maison Blanche. Plusieurs rencontres ont été organisées qui ont permis de les présenter et de mieux les intégrer.

Nos multiples activités quotidiennes permettent d'enrichir le panel des offres proposées aux résidents comme les animations sportives, intellectuelles, créatrices, culturelles, visites et bibliothèque en chambre, chants, chorale, lotos, distributions de chocolats à Noël et à Pâques.

Au cours de l'année, nous offrons aussi de nombreux moments musicaux réalisés par des artistes habitués (Solenne, Ingrid, Pat et ses Amis les Blaireaux, l'Accordéon des Amis un samedi par mois).

L'association participe aussi à l'achat d'équipements pour favoriser le bien-être des résidents (fleurissement de l'établissement, chariot de bien-être sensoriel pour les résidents en fin de vie...).



■ **Présidente : Lise Vurpillot-Schneller**  
 Vice-président : Patrick Gillotte  
 Trésorière : Nicole Duprat

## ■ Association Loisirs Et Amitiés

Résidence Les Vergers - Rougemont-le-Château (90)

L'Association des bénévoles «Loisirs Et Amitiés» (LEA) de l'EHPAD La Résidence Les Vergers à Rougemont-le-Château (90) a pour mission d'animer la cafétéria et la boutique, tous les jours sauf le dimanche. Situés à l'entrée de l'établissement, ces lieux conviviaux sont très appréciés des résidents et des familles.

Les bénévoles assurent le fleurissement de l'entrée de l'établissement et autour du bassin extérieur. Ils animent également la bibliothèque.

Les bénévoles confectionnent de nombreux petits bricolages, bijoux, décorations qui sont proposés à la vente lors des marchés de Noël et de l'Automne au profit des résidents de l'établissement.

L'association participe également au financement de jeux adaptés et aux cadeaux pour les fêtes de Noël, des mères et des pères.



■ **Présidente : Jacqueline Ginot**  
 Vice-présidente : Nadine Chachoula  
 Trésorière : Nadine Kerninon  
 Secrétaire : Régine Seichepine



## Aumônerie

### Fabrice Pichard Aumônier-coordonnateur

Le service Aumônerie est composé de deux aumôniers à temps plein au sein de la Fondation Arc-en-Ciel. Il se complète par un aumônier-bénévole à La Mosaïque à Lure (70) et des équipes de bénévoles d'aumônerie, que nous remercions chaleureusement.

Cette composition permet d'avoir une présence régulière de l'aumônerie au sein de nos établissements. Elle se manifeste de différentes manières, en fonction des lieux et des situations car, comme disait l'apôtre Paul, « je me fais tout à tous ».

Dans les EHPAD, à la Résidence Surleau et à la Maison Blanche, l'aumônerie assure un moment spirituel par semaine, culte protestant, messe catholique ou célébration évangélique. S'y ajoutent des temps d'adieu pour les résidents défunts, des réunions d'étude de la Bible, et bien sûr les habituels temps de visite au profit des pensionnaires.

Dans les établissements médico-éducatifs, l'aumônerie organise des temps de rencontre et de dialogue, des moments de chants, et le cas échéant des cérémonies spirituelles adaptées, notamment lors des anniversaires et des décès à la Mosaïque. Pour les jeunes des Instituts Saint-Nicolas et Perdrizet, la période de Noël est l'occasion d'évoquer les traditions chrétiennes sous forme de contes et d'histoires.

Enfin, concernant le Pôle Santé, l'aumônerie propose surtout des visites auprès des patients. Selon les circonstances et les demandes, des célébrations religieuses sont organisées, comme ce fut le cas à Noël au CRCP de Franche-Comté et au CMPR Bretegnier. D'autres temps spirituels ont été assurés à Pâques et à l'Épiphanie.

L'aumônier coordonnateur est également présent au sein du groupe « Politique Bienveillance ». Rappelons aussi que les aumôniers ne sont pas seulement au service des personnes accueillies mais également à l'écoute du personnel.

L'année 2020, marquée par l'épidémie de COVID-19, devrait permettre d'expérimenter la présence de l'aumônerie au sein de l'EHPAD La Résidence Les Vergers à Rougemont-le-Château, et de pérenniser un message hebdomadaire que j'adresse au personnel et aux résidents.



## En chiffres



## On parle de nous





**PÔLE MÉDICO-ÉDUCATIF & HANDICAP**

**Institut Perdrizet**

17 rue du Rosemont – BP 42  
90200 Giromagny  
Tél. 03 84 36 88 00

**Sessad Perdrizet**

Rue de l'As de Carreau - Tour A  
90000 Belfort  
Tél. 03 84 26 26 13

**Institut St-Nicolas**

Hameau Saint-Nicolas  
90110 Rougemont-le-Château  
Tél. 03 84 58 61 80

**Sessad Saint-Nicolas**

7 rue Louis Plumeré  
90000 Belfort  
Tél. 03 84 21 58 22

**La Mosaïque**

4 rue Pierre Mendès France  
70200 Lure  
Tél. 03 84 63 36 00

**PÔLE PERSONNES ÂGÉES**

**La Maison Blanche**

24 rue de la Maison Blanche  
90500 Beaucourt  
Tél. 03 84 57 19 00

**Résidence Le Tulipier**

12 rue de la Maison Blanche  
90500 Beaucourt  
Tél. 03 84 57 19 60

**Arc-en-Ciel Services**

21 rue Pierre Beucler  
90500 Beaucourt  
Tél. 03 84 56 61 50

**Résidence Les Vergers**

11 rue de Leval  
90110 Rougemont-le-Château  
Tél. 03 84 27 65 00

**Résidence Surleau**

42-44 avenue Wilson  
25200 Montbéliard  
Tél. 03 81 99 79 00



**DIRECTION GÉNÉRALE**

44A rue du Bois Bourgeois  
25200 Montbéliard  
Tél. 03 81 31 23 30

**PÔLE SANTÉ**

**Centre de Médecine Physique et de Réadaptation Bretegnier**

14 rue du Docteur Gaulier – BP 25  
70400 Héricourt  
Tél. 03 84 46 56 56

**Centre de Réadaptation Cardiologique et Pneumologique de Franche-Comté**

« La Grange-sur-le-Mont » - BP 104  
39110 Pont d'Héry  
Tél. 03 84 53 16 16

**CRCP « Les Hauts de Chazal »**

9 chemin des 4 journaux  
25770 Franois  
Tél. 03 81 41 80 68

**CRCP « Unité d'Héricourt »**

14b rue du Docteur Gaulier  
70400 Héricourt  
Tél. 03 84 46 56 60

**Clinique Médicale Brugnon Agache**

14 rue des écoles  
70100 Beaujeu  
Tél. 03 84 67 77 00

# Devenez acteurs de nos projets !



[www.fondation-arcenciel.fr](http://www.fondation-arcenciel.fr)



## JE SOUTIENS LA FONDATION ARC-EN-CIEL PAR UN DON DE



30 €  50 €  75 €  100 €  150 € Autre montant ..... €

### Avantages fiscaux :

Impôt sur le Revenu : déduisez 66% de votre don, dans la limite de 20% de vos revenus nets imposables.

IFI : déduisez 75% de votre don, dans la limite de 50 000 € /an.

Nom ..... Prénom .....

Adresse .....

CP ..... Ville .....

Téléphone ..... Mail .....

### Bulletin à découper et à retourner à :

Fondation Arc-en-Ciel, 44A rue du Bois Bourgeois - 25200 Montbéliard.

Merci de libeller votre chèque à l'ordre de "Fondation Arc-en-Ciel". Nous vous adresserons en retour un reçu fiscal.

Je souhaite recevoir les actualités de la Fondation Arc-en-Ciel

et autorise l'utilisation de mes données à caractère personnel à cette fin :  par courrier  par mail

Pour toute demande concernant vos données personnelles, vous pouvez vous adresser à [dpo@fondation-arcenciel.fr](mailto:dpo@fondation-arcenciel.fr)