





Sommaire

Mot du président	3
Moments forts de l'année 2018	4-5
La Fondation Arc-en-Ciel	6-14
<ul style="list-style-type: none">• Présentation• Gouvernance• Développement• Orientations stratégiques• Rapport financier• Compte de résultat - Bilan• Politique de recherche de fonds• Ressources Humaines• Organigramme de la Fondation	
Activités par Pôle	17-33
<ul style="list-style-type: none">• Pôle Santé• Pôle Médico-Éducatif & Handicap• Pôle Personnes Âgées	
Associations d'Amis	37-41
Aumônerie	41
Partenaires	42
En chiffres	

Directeur de la publication : L. Grall
Rédaction : O. Dehocq, D. Dubresson, R. Dysli, L. Grall,
J-P Peugeot, A. Royer, D. Schultz, S. Danezis
Conception - Réalisation : D. Dubresson - N. François
Impression : Estimprim
Crédit Photos : Communication Fondation Arc-en-Ciel
Studio Grand Angle

Editeur
Fondation Arc-en-Ciel
44A rue du Bois Bourgeois
25200 Montbéliard
Tél. 03 81 31 23 30
communication@fondation-arcenciel.fr
Dépôt légal : Juillet 2019 - ISSN : 1297-7756



Mot du président

« **Merci à tous d'œuvrer chaque jour au sein de notre belle Fondation** »



Jean-Patrice Peugeot

L'année 2018 s'est écoulée, les nombreux projets entrepris par la Fondation Arc-en-Ciel se poursuivent.

L'un des chantiers les plus importants a été la consolidation des orientations stratégiques 2019-2023 dont le cadre a été posé tout au long de cette année 2018. Nous sommes partis d'une approche nouvelle qui permet aux salariés d'être associés à la réflexion stratégique de la Fondation Arc-en-Ciel ainsi qu'à la rédaction et à la mise en place d'outils communs. J'ai souhaité cette méthode de travail qui s'appuie sur la mise en place du management par la confiance que la Fondation revendique.

Nous sommes également soucieux du développement de nos activités par la recherche de rapprochements avec des associations qui partagent les mêmes valeurs que nous : respect de la dignité des personnes accueillies et gestion à but non lucratif. Ainsi, le 15 octobre dernier, la Fondation s'est rapprochée de l'EHPAD La Résidence Les Vergers, gérée par l'Association Hospitalière de Rougemont-le-Château, par le biais d'un mandat de gestion. Il s'agit de réunir nos forces pour bâtir un partenariat et garantir la qualité des prestations afin de répondre aux besoins des usagers.

Une année est faite d'avancées mais aussi de difficultés. Les publics que nous accueillons dans toutes nos structures nécessitent des savoir-faire et des savoir-être sans cesse plus exigeants avec des moyens qui n'augmentent pas en proportion de ces évolutions structurelles. Presque partout, notre volonté de répondre aux besoins de nos citoyens est bridée par des difficultés de recrutement. Le système de formation est en décalage par rapport aux exigences des opérateurs. Nous souffrons collectivement, avec le secteur public et le secteur commercial, du manque d'attractivité de nos métiers. Les rémunérations de nos professionnels sont limitées par les financements publics et les conditions de travail sont unanimement jugées comme difficiles. Nous mettons beaucoup d'énergie à tenter de convaincre les élus que la politique de santé au sens large doit être une priorité majeure des politiques publiques. Notre devoir est de poursuivre ce travail de conviction.

La Fondation Arc-en-Ciel, qui fêtera bientôt 40 années d'existence, reste déterminée et poursuit sa quête du toujours mieux pour les usagers. L'année 2018 restera une belle année : les établissements ont su faire face aux contraintes budgétaires grâce à la cohésion des équipes, à la solidarité des salariés et à la générosité des donateurs. Merci à tous.

Je vous souhaite une très bonne lecture,

Jean-Patrice Peugeot



Mars

Inauguration Résidence Services Seniors Le Tulipier

Le vendredi 30 mars 2018, Jean-Patrice Peugeot, président de la Fondation Arc-en-Ciel, inaugurerait la nouvelle Résidence Services pour Seniors, Le Tulipier à Beaucourt (90).

Cette résidence propose à la location 34 appartements adaptés et sécurisés du studio au T3. Elle a été inaugurée en présence des élus locaux, Cédric Perrin, Sénateur du Territoire de Belfort, Marie-Lise Lhomet, vice-présidente du Département 90 et Thomas Bietry, maire de Beaucourt.



Avril

Formation L'UTBM accueille « Les Rendez-vous de l'Arc-en-Ciel »

La 9^{ème} édition des « Rendez-vous de l'Arc-en-Ciel » a été organisée pour la première fois dans les locaux de l'Université de Technologie de Belfort-Montbéliard.

Cette journée de formation a été animée par le GEFERS (Groupe francophone d'Études et de Formations en Ethique de la Relation de Service et de Soins) et Pierre-Olivier Monteil, enseignant à HEC et sur le thème « Éthique organisationnelle, management humaniste : effet de mode ou vrai enjeu dans les organisations de soins ? ».



Juin

Congrès La Fondation organise les journées professionnelles Comète France

Les mercredi 6 et jeudi 7 juin 2018, plus de 150 professionnels de santé des établissements de Soins de Suite et de Réadaptation originaires de toute la France, se sont retrouvés à l'ATRIA à Belfort (90) pour assister au Colloque National de Comète France.

Comète France fédère une quarantaine d'établissements de Médecine Physique et de Réadaptation autour d'une méthodologie commune d'accompagnement sur la thématique de la réadaptation professionnelle entamée dès la phase sanitaire.





Juin

Olympiades de l'Arc-en-Ciel

La 4^{ème} édition des « Olympiades de l'Arc-en-Ciel », rencontre sportive inter-établissements, s'est déroulée le mardi 12 et le jeudi 14 juin 2018.

Durant deux jours, résidents, patients, salariés et bénévoles se sont rencontrés autour de nombreuses activités ludiques préparées par les équipes des six établissements d'accueil.



Septembre

Partenariat avec l'Adapei du Doubs et de Haute-Saône

Dans le cadre de l'amélioration de sa politique d'offre hôtelière, la Fondation Arc-en-Ciel a signé, le 26 septembre 2018, un marché de prestation « Blanchisserie » d'une durée de quatre ans.

Il consiste à la remise à neuf des articles textiles et au traitement quotidien du linge des usagers, ainsi qu'à l'harmonisation des tenues professionnelles au sein des établissements de la Fondation.



Novembre

Innovation Les industriels à la rencontre de la Fondation

30 chefs d'entreprises, ingénieurs, chercheurs et membres du Cluster des Technologies Innovantes de la Santé sont venus, le 7 novembre 2018, découvrir les activités du Centre de Médecine Physique et de Réadaptation Bretegnier à Héricourt (70).

Organisée par l'Agence de Développement Économique du Nord Franche-Comté (implantée à la Jonxion à Meroux - 90), cette rencontre avait pour objectif de faire découvrir l'activité et les projets d'innovation du Centre de Médecine Physique et de Réadaptation Bretegnier.



La Fondation Arc-en-Ciel

Gestionnaire d'établissements de soins, d'accueil & de service à la personne en Franche-Comté

Ses origines

La Fondation Arc-en-Ciel est née en 1981 à l'initiative de trois associations issues de la communauté protestante du Pays de Montbéliard.

À but non lucratif et reconnue d'utilité publique, elle accompagne depuis 38 ans toute personne fragilisée par la maladie, le grand âge ou le handicap.

Ses valeurs

Elle a la volonté de mettre la personne accompagnée au cœur d'un dispositif d'excellence tout en la considérant comme la principale actrice de sa vie et de son projet.

Sa mission

Implantée dans les quatre départements de la Franche-Comté (Doubs, Territoire de Belfort, Jura et Haute-Saône), la Fondation Arc-en-Ciel gère dix établissements principaux relevant des secteurs sanitaire, médico-social et médico-éducatif.

Elle propose une prise en charge médicale, thérapeutique, éducative ou pédagogique visant à aider chaque personne à retrouver le maximum de son autonomie.

Chaque jour, plus de 1000 collaborateurs et 150 bénévoles s'engagent auprès des patients, résidents et jeunes.

LA GOUVERNANCE

La Fondation Arc-en-Ciel est administrée par un Conseil d'Administration composé de membres bénévoles. Il arrête les décisions stratégiques de la Fondation.

Bureau du Conseil de Fondation

Président :	Jean-Patrice Peugeot
Vice-président :	Pierre Thierry
Secrétaire :	Guy Zolger
Trésorier :	Jean-Pierre Perin

Administrateurs

Samuel Beley	Elisabeth Pailloud
Catherine Colin	Elisé Mayanga Pangu
Serge Dominici	Paul-Henri Vieille-Cessay
Jean-Claude Marcoux	Robert Rhodes
Jean-François Nardin	François Sahler
Jean-Paul Olivier	

Administrateurs honoraires

Jean-Claude Guyonneau	Brigitte Monath
Jacques Helfer	Michel Plomb
Claude Kœnig	Michel Krucien (invité)



Dispositif ITEP : la Fondation Arc-en-Ciel fortement engagée



Les acteurs de la prise en charge des enfants présentant des troubles du comportement ont signé, le 12 décembre 2018 à l'ARS Bourgogne Franche-Comté, une convention pour un parcours éducatif et thérapeutique facilité en région.

Le dispositif ITEP (*Institut Thérapeutique Éducatif et Pédagogique*) offre une grande souplesse de fonctionnement en associant les parents à chaque étape d'évolution du parcours de leur enfant.

Il permet un ajustement plus rapide des dispositifs d'accompagnements auprès du jeune.

L'association AiRe, qui fédère les Instituts Thérapeutiques, Éducatifs et Pédagogiques au niveau national, a joué un rôle majeur dans ces évolutions organisationnelles. Fortement investi au sein de l'AiRe, Roland Dysli, directeur du Pôle Médico-Éducatif & Handicap, a été le relais régional de cette volonté d'évolution des acteurs eux-mêmes.

Pilotage de l'EHPAD Les Vergers Rougemont-le-Château (90)



Le 15 octobre 2018, la Fondation Arc-en-Ciel a repris la gestion de l'activité de l'Association Hospitalière de Rougemont-le-Château (90) par un mandat de gestion et d'une durée de 15 mois.

Au cours des premiers mois, la Fondation a apporté son expertise avec l'implication des services du Pôle Personnes Âgées et de la Direction Générale (système d'information, ressources humaines, finance). Une nouvelle direction a également été mise en place avec l'arrivée prévue en 2019 d'un cadre de santé, d'un médecin coordonnateur ainsi que d'une directrice.

Rapprochement avec l'EHPAD La Providence Dijon (21)



À l'occasion des vœux de fin d'année, la direction de la Fondation est allée à la rencontre de l'EHPAD La Providence à Dijon (21).

Jean-Patrice Peugeot, président, Pierre Thierry, vice-président, Loïc Grall, directeur général de la Fondation Arc-en-Ciel et Denis Schultz, directeur du Pôle Personnes Âgées se sont rendus à l'EHPAD La Providence pour s'associer aux membres du Conseil d'Administration et aux salariés dans un moment de convivialité. Au 1^{er} janvier 2020, l'établissement rejoindra la Fondation Arc-en-Ciel.

Rapprochement avec l'association Soli-Cités

Des échanges se sont multipliés en 2018 avec le Conseil d'Administration de l'association Soli-Cités, acteur important dans l'activité du service d'aide et de soins à domicile sur le Pays de Montbéliard.

L'objectif est de créer, par le partenariat entre les deux institutions, un acteur privé à but non lucratif solide, positionné sur l'ensemble du parcours des personnes en perte d'autonomie, en situation de handicap ou souffrant de pathologies neurologiques. Il s'agit de renforcer les forces entre acteurs partageant les mêmes valeurs et le même ancrage territorial avec une gouvernance dans l'Aire urbaine.

Un management collaboratif

› 2018 : un travail collectif pour identifier nos orientations stratégiques

Au premier semestre 2017, il a été décidé de créer sept groupes de travail pour élaborer les orientations stratégiques 2019-2023. Nous avons souhaité que ces groupes de travail soient composés d'une dizaine de personnes représentatives des services, établissements, pôles, de la ligne hiérarchique de la Fondation. Le pilotage de chacun de ces groupes a été confié à deux pilotes sur la base de lettres de missions, validées par le Conseil de Fondation.

À partir de cette feuille de route, ils ont animé la réflexion qui visait à définir le cadre et les modalités de nos évolutions à moyen terme. À travers l'identification d'objectifs stratégiques ils ont défini une politique sectorielle.

Le calendrier a été respecté et les pilotes de groupe ont pu proposer au Conseil de Fondation, en janvier 2018, les objectifs stratégiques de chacune des Politiques. Ils ont poursuivi leur travail pour identifier les objectifs opérationnels et les plans d'actions inscrits dans un calendrier. Ces groupes dont la première mission était d'élaborer nos orientations stratégiques se sont transformés en groupes pérennes chargés de la mise en œuvre de la Politique concernée. Les orientations stratégiques constituent leur feuille de route. Des adaptations seront nécessaires en fonction des événements imprévus.

En + : Livret « Orientations Stratégiques 2019-2023 » disponible sur www.fondation-arcenciel.fr

› 2019-2023 : la volonté d'un développement maîtrisé

La Fondation Arc-en-Ciel est à la recherche d'un développement maîtrisé. Elle ne souhaite pas sortir des limites de la région administrative, la Bourgogne Franche-Comté, et n'a pas de velléité en dehors des filières sur lesquelles elle est positionnée.

Au-delà des frontières créées par le cloisonnement du système de santé, la Fondation Arc-en-Ciel est un opérateur des parcours :

› pathologies neurologiques, cardiologiques, pneumologiques, cancéreuses, prises en charge de l'obésité ;

› Accompagnement des enfants, adolescents fragilisés, personnes âgées en perte d'autonomie, personnes en situation de handicap.

La Fondation Arc-en-Ciel est attentive sur toutes ces filières aux possibilités de développement, en Bourgogne-Franche-Comté, tant à partir de ses services et établissements que par des rapprochements qui prendront des formes variées avec différents partenariats issus du secteur privé à but non lucratif mais aussi de l'hôpital public.



7 politiques stratégiques



Qualité & Gestion des Risques



Ressources Humaines



Bientraitance



Système d'Information



Développement Durable



Finance Investissements Achats



Communication



Des actions innovantes

Grâce à la réflexion commune des groupes de travail, des actions ont été mises en place favorisant la cohésion d'équipe, des économies d'échelle et surtout la volonté d'évoluer pour rester au plus haut niveau de chacune de nos activités. Retrouvez ci-dessous des exemples d'actions émanant des sept politiques stratégiques.

Qualité & Gestion des Risques

Faire émerger une démarche qualité fondation

- Organiser la démarche qualité sur l'ensemble de la Fondation.
- Mettre en place un outil commun de gestion documentaire.
- Développer une culture Qualité et Gestion des Risques.

Ressources Humaines

Nouveau suivi des entretiens professionnels



De nouveaux formulaires ont été créés afin d'harmoniser le processus de l'entretien professionnel du salarié.

- Harmoniser les pratiques.
- Assurer un meilleur suivi du parcours du salarié.

Bienveillance

Création d'un poster symbolisant la bienveillance



Un poster sur le thème de la bienveillance a été réalisé avec la reprise de mots clés proposés par les résidents, patients et salariés. L'illustration a été peinte par un salarié.

- Partager une culture commune de bienveillance.

Système d'information

Visioconférence

Une étude est en cours sur l'installation d'un système de visioconférence permettant de réaliser des réunions à distance entre les établissements et les partenaires.



Deux salles seront équipées à la Direction Générale à Montbéliard et à Besançon.

- Réduire les temps des trajets.
- Protéger la planète !

Développement Durable

Anti-Gaspi



Installation d'une colonne à pain, ou « Gâchis-mètre », dans le restaurant du CRCP à Pont d'Héry depuis l'automne 2018. Auparavant, **11 kg de pain** étaient gaspillés chaque semaine par les patients et salariés. Suite à cette action de sensibilisation, le gaspillage a été réduit à environ **6 kg de pain** par semaine.

- Consommer mieux !
- Diminuer nos déchets.

Finance Investissements Achats

Un marché de flotte de véhicules à la Fondation Arc-en-Ciel

Une étude est en cours pour le lancement d'un marché pour l'achat ou la location d'un parc de véhicules de la même marque sur l'ensemble des établissements.



- Harmoniser le parc véhicule.
- Réduire les coûts.

Communication

Nouveau site internet



Un nouveau site internet est en cours d'élaboration. Nouveau graphisme, mise en valeur des services de la Fondation, création d'un système de dons en ligne, candidatures en ligne...

- Faire connaître la Fondation.
- Véhiculer une image dynamique, moderne et professionnelle de la Fondation Arc-en-Ciel.

Le rapport financier 2018

Faits significatifs

Pour toutes les activités, l'exercice budgétaire se traduit globalement par une bonne maîtrise des dépenses. En effet, l'optimisation des achats menée depuis quelques années porte ses fruits, et le Crédit d'Impôts Taxe sur les Salaires (CITS - remplacé en 2019 par un allègement sur les cotisations sociales) continue pour la deuxième année consécutive d'absorber des dépassements sur les dépenses de personnel (valeur du point, primes et mesures catégorielles, absentéisme). Ainsi, les charges courantes d'exploitation (frais financiers inclus), toutes activités confondues, ne progressent que de 0,24% entre 2017 et 2018. À l'inverse, les produits d'exploitation courants progressent de 0,9%. Au total, l'excédent de gestion s'élève sur l'année à 1184 K€.

Chaque pôle intervient dans un contexte différent.

Pôle Santé

2018 est la deuxième année d'entrée en vigueur de la réforme du mode de financement des établissements SSR. Le pilotage des recettes des établissements, dont la part « socle » est financée par une dotation globale (DAF), est rendu difficile en raison du manque de visibilité sur le taux d'évolution. Les deux autres activités sous statut Objectif Quantifié National (CMPR Bretegnier et CRCP « Les Hauts de Chazal » à Franois) ont une part socle financée en prix de journée, qui a baissé respectivement de 2,3% et 2,6% entre 2017 et 2018.

Malgré ces contraintes tarifaires, le Pôle Santé dégage un excédent de gestion de 1 310 K€. Ce résultat est alimenté par 476 K€ de reprise sur provisions. Il résulte également en partie d'économies réalisées involontairement sur les

dépenses de personnel en raison de postes de médecins restés vacants sur le CRCP de Franche-Comté et la baisse du taux de cotisation accident du travail qui pénalisait fortement la Clinique Médicale Brugnon Agache les années passées. Malgré le recul d'activité en hospitalisation de jour, consécutivement au départ d'un pneumologue, le CRCP de Franche-Comté parvient à compenser la réduction des recettes de tarification issues de la DMA par les autres compartiments du financement de l'activité (forfait journalier, hyperspécialisation et plateaux techniques spécialisés) et maintient un niveau de recettes équivalent à celui constaté en 2017.

En hospitalisation complète, l'activité du Pôle Santé se contracte légèrement de 0,2% d'une année sur l'autre : +0,2% au CMPR Bretegnier, -2,3% à la Clinique Médicale Brugnon Agache, et +1,2% au CRCP « La Grange-sur-le Mont ».

À la Clinique Médicale Brugnon Agache, le manque de fluidité entre l'amont (établissements de santé adresseurs) et l'aval (EHPAD), est à l'origine de l'augmentation de deux jours de la durée moyenne de séjour (qui passe de 41 à 43 jours entre 2017 et 2018 ; elle était seulement de 37 jours en 2015), induisant mécaniquement une baisse du nombre d'entrées.

L'activité d'hospitalisation de jour qui affichait entre 2014 et 2017 une progression annuelle supérieure à 5%, baisse de 3,2% en 2018.

Elle provient du CRCP « La Grange-sur-le-Mont » (-6,7% pour les 3 antennes ambulatoires) qui subit une nouvelle fois une perte de ressources médicales avec un poste de pneumologue vacant sur toute l'année.



Olivier Dehocq,
directeur financier

61 M€
de produits
pour l'année 2018

6,7 M€
d'investissements
réalisés en 2018

40 M€
d'endettement

L'activité ambulatoire de la Clinique Médicale Brugnon Agache progresse bien avec une croissance de 267 venues liées notamment à la mise en place d'un accompagnement post-cancer.

Pôle Médico-Éducatif & Handicap

Il a bénéficié d'un taux d'évolution de la dotation annuelle de financement légèrement favorable de 0,88% en 2018 et dégage un excédent de 208 K€ qui permettra, sous réserve de l'accord du financeur, de consolider le fonds de roulement d'investissement entamé par les travaux d'extension et de réparation du sinistre de nature décennale de la MAS La Mosaïque à Lure (70).

2018 est la troisième année du Contrat Pluriannuel d'Objectifs et de Moyens signé avec l'ARS Bourgogne-Franche-Comté pour une durée de cinq ans. Les objectifs fixés pour cette période sont pour la plupart d'ores et déjà atteints. Les deux établissements Institut Perdrizet (Giromagny) et Institut Saint-Nicolas (Rougemont-le-Château) se sont investis dans d'autres projets par la participation à différents groupes de travail mis en place par les pouvoirs publics en région, département ou au niveau de l'Aire urbaine, tels que les parcours stratégiques régionaux Handicap et Santé Mentale.

Le pôle participe également sur l'Aire urbaine à la mise en œuvre du **Contrat Local de Santé et du Projet Territorial de Santé Mentale**, où il pilote plusieurs actions.

Enfin, il participe également à la transformation de l'offre médico-sociale vers un dispositif d'accompagnement dit « inclusif » ou encore démarche « territoire inclusif » qui fait de notre département un pilote en matière d'inclusion. Ces actions témoignent du lien étroit entre nos projets et les politiques publiques. L'institution doit ainsi à la fois garantir l'accueil inconditionnel des jeunes les plus en difficultés (avec une approche partenariale pour les situations les plus complexes), et proposer les parcours les plus inclusifs possibles au plus grand nombre.

Nous avons ainsi en 2018 contribué à la création, avec l'Association Hospitalière de Bourgogne Franche-Comté, d'une **équipe mobile de liaison en pédopsychiatrie** qui aura pour objectif d'accompagner sur l'Aire urbaine les adolescents les plus en difficultés au niveau psychique, la part de ces troubles ne cessant d'augmenter dans l'activité. Ce nouveau dispositif implique également un lien renforcé avec les services de l'Éducation Nationale. Nous avons en effet ouvert une **unité d'enseignement externalisée** au sein du

Lycée professionnel Follereau à Belfort qui accueille environ 14 jeunes de 16 à 18 ans.

Pôle Personnes Âgées

Malgré une activité soutenue et conforme au prévisionnel, le Pôle Personnes Âgées a été pénalisé par les difficultés de recrutement (et de gestion de planning des effectifs en découlant) du service d'aide à domicile « Arc-en-Ciel Services » à Beaucourt (90) auxquelles s'est ajoutée la perte d'une aide régionale de 20 K€.

Ouverte en septembre 2017, l'activité de la Résidence avec Services pour Seniors, Le Tulipier, gérée par l'EHPAD La Maison Blanche à Beaucourt (90) n'a pas encore atteint en 2018 son taux d'occupation d'équilibre.

Enfin, la sortie de l'actif immobilisé du bâtiment de l'ancien EHPAD la Résidence Belot à Beaucourt (90) et la comptabilisation de diverses provisions liées à la valorisation de l'engagement du passif social et non opposables au financeur, pèsent de façon exceptionnelle sur le résultat.

Au total, le résultat du pôle est déficitaire de 369 K€. L'EHPAD La Résidence Surleau à Montbéliard bénéficiera au 1^{er} juin 2019 du financement de **6 lits supplémentaires** qui contribueront à améliorer l'équilibre économique de la structure.

Un mandat de gestion a été signé en 2018 avec l'Association Hospitalière de Rougemont-le-Château, gestionnaire de l'EHPAD Les Vergers, en vue d'une fusion absorption début 2020. Sur le même calendrier, la Fondation Arc-en-Ciel opérera une fusion avec l'association gestionnaire de l'EHPAD La Providence à Dijon. Ces établissements représentent une capacité en lits cumulée de 220 lits.

FONDS ASSOCIATIFS

L'Association Protestante d'Action Sociale (APAS) a transféré à la Fondation Arc-en-Ciel au 1^{er} juillet 2018 une partie de son patrimoine immobilier à Besançon sur lequel sont installés l'EHPAD La Retraite (Mutualité Franc-Comtoise) et l'IME du Grand Besançon (Adapei, HSFC, Mutualité). Les fonds propres se renforcent donc avec un actif net de 2 000 K€ comprenant :

1. Un apport foncier et immobilier de l'ordre de 4 M€ (dont 1 500 K€ de terrains), grevé de deux baux emphytéotiques.
2. La reprise d'un endettement de 2 000 K€ qui prend fin en 2034.



CHARGES	Total 2017	Total 2018
Charges d'exploitation (ou charges courantes non financières)	56 223 854	56 348 253
Achats de matières premières et autres approvisionnements	1 513 435	1 491 379
Variation de stock	-55 284	10 494
Autres achats et charges externes	9 922 815	9 867 528
Impôts, taxes et versements assimilés	2 890 831	2 881 044
Salaires et traitements	25 540 306	25 563 771
Charges sociales	10 990 171	10 979 272
Dotations aux amortissements, dépréciations :	4 717 146	5 013 671
Dotations aux provisions	677 368	517 365
Autres Charges	27 066	23 729
Quotes-parts de résultat sur opérations faites en commun	1 599 895	1 607 145
Charges financières (intérêts et charges assimilées)	951 740	1 077 187
Charges exceptionnelles	931 815	622 533
Sur opérations de gestion	392 907	131 024
Sur opérations en capital	538 908	491 509
Autres charges exceptionnelles	0	0
Dotations aux amortissements, dépréciations et provisions	0	0
Impôts sur les sociétés	1 298	1 202
Engagements à réaliser sur ressources affectées	98 961	79 823
TOTAL DES CHARGES	59 807 563	59 736 143

PRODUITS	Total 2017	Total 2018
Produits d'exploitation (ou produits courants non financiers)	57 790 071	58 019 314
Production vendue (biens et services)	2 649 189	2 979 027
Dotations et produits de tarification	53 991 496	53 829 750
Production immobilisée	91 669	75 101
Subvention d'exploitation	454 401	344 019
Reprises sur provisions, amort. et transferts de charges	429 503	654 360
Autres produits	173 813	137 057
Quotes-parts de résultat sur opérations faites en commun	1 594 341	1 617 342
Produits financiers	334 646	159 094
D'autres valeurs mobilières et créances de l'actif immobilisé	0,00	0,00
Autres intérêts et produits assimilés	282 091	159 094
Produits nets sur cessions de valeurs mobilières de placement	52 555	0
Produits exceptionnels	1 394 269	1 059 999
Sur opérations de gestion	155 946	86 920
Sur opérations en capital	1 023 389	750 533
Autres produits exceptionnels	214 934	0
Reprises sur provisions, dépréciations et transferts de charges	0	222 546
Report des ressources non utilisées des exercices antérieurs	282 163	64 308
TOTAL DES PRODUITS	61 395 490	60 920 057
RÉSULTAT DE L'EXERCICE	1 587 927	1 183 914

ACTIF	Total 2017	Total 2018
Actif immobilisé	75 099 008	76 910 073
Immobilisations incorporelles	73 369	248 107
Immobilisations corporelles	74 239 608	75 678 459
Immobilisations financières	786 031	983 507
Actif circulant	26 199 364	24 599 872
Stocks et en-cours	342 353	330 940
Avances et acomptes	50 898	6 355
Créances	5 154 724	4 792 752
Valeurs mobilières de placement	14 449 406	12 240 607
Disponibilités	5 988 337	6 978 424
Charges constatées d'avance	213 646	250 794
TOTAL ACTIF	101 298 372	101 509 945

PASSIF	Total 2017	Total 2018
Fonds propres	38 883 636	41 454 987
Fonds associatifs	9 207 887	11 498 270
Réserves	17 156 199	18 652 545
Dépenses refusées ou non opposables et report à nouveau	-4 278 708	-4 355 946
Résultat sous contrôle de tiers financeurs	-104 769	64 049
Résultat de l'exercice	1 587 927	1 183 914
Subventions d'investissement sur biens non renouvelables	13 463 965	12 764 435
Provisions réglementées	1 851 135	1 647 720
Provisions pour risques et charges	4 077 013	4 278 081
Fonds dédiés	805 465	820 980
Dettes	57 532 258	54 955 897
Emprunts et dettes	48 399 549	46 066 876
Dettes (fournisseurs, sociales et fiscales, immobilisations)	9 132 709	8 813 718
Produits constatés d'avance	0	75 303
TOTAL PASSIF	101 298 372	101 509 945

Politique de recherche de fonds

La Fondation Arc-en-Ciel, à but non lucratif et reconnue d'utilité publique, est habilitée à recevoir des dons, legs, donations et assurances-vie. Grâce à la générosité des donateurs, la Fondation peut investir dans des projets innovants favorisant l'accueil et le confort des jeunes, résidents et patients accueillis dans ses établissements.

En 2018, 359 dons de particuliers et entreprises ont été reçus pour soutenir les projets de la Fondation Arc-en-Ciel, représentant la somme de :

94 K€ de dons

Ces dons servent à améliorer le bien-être et le confort des personnes accueillies dans nos établissements.



Merci à nos donateurs

Grâce aux dons récoltés :

- Les résidents des unités Alzheimer de La Maison Blanche à Beaucourt ont pu partir en vacances en Alsace, en compagnie de jeunes étudiants du Lycée Jules Ferry de Delle.

- Un livre de recettes santé légères et gourmandes sera édité en 2019. Il a été réalisé par les diététiciennes du Centre de Réadaptation Cardiologique et Pneumologiques de Franche-Comté. Ce projet a été financé grâce aux dons de particuliers et un mécène.
- ...

Dons de particuliers : déduction de 66 % à 75 % du montant donné

Entreprises : réduction de l'impôt sur les sociétés à hauteur de 60 % du montant donné, dans la limite de 5 ‰ du chiffre d'affaires.

Une politique Ressources Humaines ambitieuse

Bien-être au travail, management éthique et participatif, aménagement du temps de travail, cartographie des compétences... Ce sont les premiers axes de travail proposés par le groupe de la Politique Ressources Humaines de la Fondation Arc-en-Ciel. Voici les quatre objectifs stratégiques qui vont définir le cap pour les années 2019 à 2023.

Attirer et fidéliser les professionnels

Le salarié ou candidat ne recherche pas seulement un travail, il est en quête d'une organisation où il fait bon travailler et où il pourra évoluer et s'épanouir. Pour ce faire, il s'informe, compare, exige. Ceci impose un nouvel état d'esprit de la part de l'organisation.

Développer et valoriser les compétences individuelles et collectives pour porter le projet de la Fondation et maintenir l'employabilité

Parce qu'il est de notre responsabilité sociale de maintenir l'employabilité des salariés qui travaillent avec nous, parce que notre projet n'est pas statique, parce que notre secteur évolue sans cesse, il est impératif de proposer des logiques de développement de compétences, tant techniques que sociales, adaptées à chacun, au regard de nos priorités.

Promouvoir une démarche active de management de la santé au travail

Le travail n'est pas l'ennemi de la santé ! La mauvaise santé coûte cher à la société et à l'entreprise. Et la santé de notre organisation dépend de la santé de nos salariés ! À l'heure où l'âge de la retraite recule, il est de notre devoir de promouvoir la santé au travail, de poursuivre le déploiement d'une démarche active de management de la santé au travail au sein de la Fondation.

Promouvoir un dialogue social dynamique et un management participatif et éthique

On parle souvent d'agilité, de réactivité, et le dialogue social, qui nécessite du temps, peut alors être perçu comme facteur de lenteur ou vécu comme une course d'obstacles. Pourtant le dialogue social peut aussi être un facteur de performance et un formidable levier d'accélération pour l'organisation. Il nécessite un prérequis qui se construit au quotidien : la confiance.

Actions marquantes

> **Parcours d'intégration** : un travail a été lancé en 2018 pour l'harmonisation des pratiques sur l'intégration des nouveaux salariés. Il verra sa concrétisation au cours du premier semestre 2019.

> **Cartographie des compétences** : un chantier d'envergure a été lancé, dès 2018, dans le but de créer un outil commun permettant d'avoir une image claire des activités et des compétences nécessaires et disponibles au sein de notre organisation.

> **Prévention des risques psychosociaux** : en concertation avec les CHSCT, la Fondation a pris l'option d'étendre la démarche de Prévention des Risques liés à l'Activité Physique (PRAP) dans l'ensemble de ses établissements.

En 2018, la Fondation Arc-en-Ciel a reçu une réponse favorable de la part de l'OETH* pour un soutien à hauteur de 12 000 € dans sa politique :

- 1. d'augmentation du taux d'emploi de salariés en situation de handicap** (passage de 9 à 10% au-delà de nos obligations légales.)
- 2. de sensibilisation de l'ensemble du personnel au handicap et à la différence.**

* Obligation d'Emploi des Travailleurs Handicapés.

Outre les réflexions et travaux menés par le groupe de Politique Ressources Humaines, d'autres dispositifs ont été mis en place dans le cadre du dialogue social qui s'organise avec les représentants des salariés, les organisations syndicales et l'employeur.

Deux innovations majeures ont été adoptées de façon concertées dans le cadre de la négociation annuelle :

› **Organisation et aménagement du temps de travail**, avec le choix d'annualiser, dans le cadre de l'année civile, la durée du travail et la période d'acquisition et de prise des congés payés. Dans ce cadre, la Fondation accorde à tous les salariés relevant de la convention collective 51 la récupération de la

totalité des 11 jours fériés, levant ainsi la différence de traitement entre les salariés, créée par le jeu de la recommandation patronale de 2012.

› Mise en place d'un **dispositif d'intéressement** sur la totalité du périmètre de la Fondation Arc-en-Ciel ; le caractère innovant étant davantage lié à notre secteur privé non lucratif, qui paradoxalement mobilise peu ces modalités, qu'au dispositif d'inté-

Bus de prévention santé Malakoff Médéric

Entretenir sa santé, avoir un mode de vie sain, une alimentation équilibrée, dormir suffisamment et avoir un sommeil réparateur. Autant de sujets personnels qui peuvent avoir des répercussions sur notre vie professionnelle.

En partenariat avec Malakoff Médéric, la boutique mobile de prévention santé a circulé dans les établissements pour sensibiliser les salariés sur ces thématiques. Une campagne de vaccination contre la grippe a également été organisée.

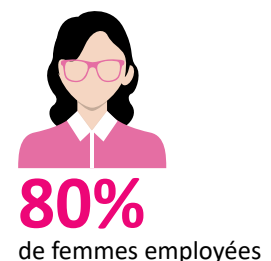


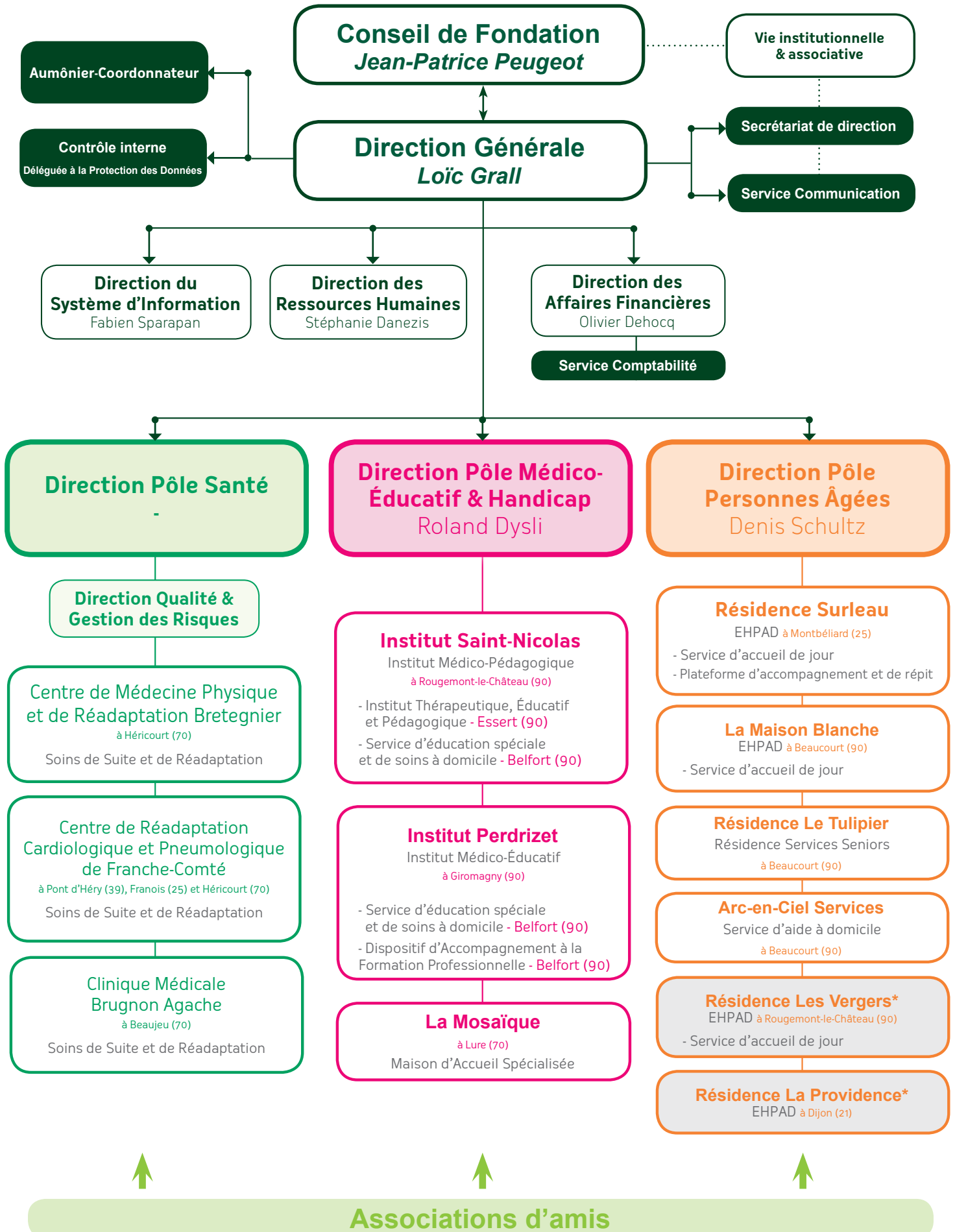
MANAGEMENT

› **Management participatif et éthique** : mise en place d'un nouveau mode de management qui se concrétisera en 2019 par la formation de toute la ligne hiérarchique à cette philosophie managériale (travail mené en collaboration avec le groupe de la Politique Bienveillance).

› **Groupes de pairs** : instauration de groupes de pairs, considérés comme le cadre d'expression et de débat sur et autour de l'analyse des pratiques effectives des participants. Le 1^{er} groupe de pairs des cadres infirmiers s'est mis en place à la Fondation en 2018.

› **Management de la santé au travail** : la Fondation a mis en place depuis 2014 un réseau de « Référents Handicap ». Les référents ont pour mission d'écouter, de conseiller et d'accompagner les salariés dans toutes leurs démarches administratives (Reconnaissance de la Qualité de Travailleur Handicapé, bilan de reconversion...). Ils sont un relais essentiel entre les salariés, les services du personnel des établissements et la politique des CHSCT.





Activités par Pôle





Le Pôle Santé



Centre de Médecine Physique et de Réadaptation Bretegnier (CMPR)

14 rue du Docteur Gaulier
70400 **Héricourt**
Tél. 03 84 46 56 56
direction@bretegnier.fr

106 lits en hospitalisation complète et
30 places en hospitalisation de jour



Médecin-chef : Dr Sonia Sparapan-Camelot

Centre de Réadaptation Cardiologique et Pneumologique de Franche-Comté (CRCPFC)

« **La Grange-sur-le-Mont** »
BP 104 - 39110 **Pont d'Héry**
Tél. 03 84 53 16 16
dir@crpcf.fr

96 lits de soins de suite et de réadaptation
et 79 places en hospitalisation de jour



Président de la CME : Dr Marcel Stiubei

Clinique Médicale Brugnon Agache (CMBA)

14 rue des écoles
70100 **Beaujeu**
Tél. 03 84 67 77 00
direction@brugnon-agache.fr

73 lits en hospitalisation complète
et 10 places en hospitalisation de jour



Médecin-chef : Dr Jean Farret



François Marti, directeur du Pôle Santé

départ en avril 2019

Installé sur quatre sites dans trois départements de Franche-Comté, le Pôle Santé a maintenu un très bon niveau d'activité en 2018. Les trois établissements bénéficient d'une reconnaissance forte à la fois des opérateurs adresseurs et des patients accueillis.

Comme tous les acteurs de santé de Bourgogne-Franche-Comté, nous sommes confrontés à des difficultés de recrutement de certaines compétences.

En 2018, nos difficultés pour recruter des pneumologues, alors qu'il s'agit d'une priorité majeure de santé publique, nous a empêché de développer l'activité ambulatoire pour répondre aux besoins en forte croissance. Le Pôle Santé met toute son énergie pour contrer le cercle vicieux d'un système de santé qui rencontre de fortes difficultés.

Confronté à des baisses tarifaires sur l'activité financée par prix de journée (*dispositif dit ex. Objectif Quantifié National au CMPR Bretegnier et au CRCP à Franois*) et à une très faible évolution positive sur les établissements financés par dotation globale

(CRCP à Pont d'Héry et la Clinique Médicale Brugnon Agache à Beaujeu), le Pôle Santé fait mieux en 2018 que le simple équilibre économique.

Cette réussite a été possible grâce à l'investissement des salariés favorisant une hausse d'activité ces dernières années, devenue essentielle au sein de tout le secteur hospitalier. Ces efforts collectifs ont permis de maintenir un bon niveau d'investissement et une politique de formation ambitieuse.

Au niveau du Pôle Santé, l'année 2018 a été consacrée à la réflexion permettant d'aboutir à une structuration marquée par deux éléments majeurs, instaurés à partir du 1^{er} janvier 2019 :

- une nouvelle direction Qualité et Gestion des Risques du Pôle Santé.

- la mise en place d'une direction commune entre la Clinique Médicale Brugnon Agache et le Centre de Réadaptation Cardiologique et Pneumologique de Franche-Comté avec un directeur adjoint commun, Michaël Hermosilla.

> Une nouvelle Direction Qualité & Gestion des Risques au Pôle Santé

Depuis le 1^{er} janvier 2019, une Direction Qualité & Gestion des Risques a été créée au sein du Pôle Santé. Pilotée par Eric Prédine et accompagnée de cinq qualitiens, cette nouvelle organisation vise à mutualiser les moyens et harmoniser les pratiques dans les trois établissements sanitaires, en vue d'une certification commune en 2022.



salariés



lits et places



médecins



soignants



rééducateurs



Centre de Réadaptation Cardiolgique & Pneumologique de Franche-Comté

Spécialisé dans l'accueil de patients atteints d'affections cardiaques et pulmonaires, de personnes atteintes d'un cancer du sein ou souffrant d'obésité



Avec 96 lits en hospitalisation complète et 79 lits en hospitalisation de jour, sur trois sites différents (Pont d'Héry, Franois et Héricourt), l'activité 2018 du Centre de Réadaptation Cardiolgique et Pneumologique de Franche-Comté se stabilise.

L'établissement a réalisé 50 781 journées et venues en 2018, contre 52 007 journées et venues en 2017 soit -2,40%. Ces deux années restent les deux meilleures années en termes d'activité depuis l'existence de la structure.

Une forte activité

Celle-ci est renforcée par le développement de l'accueil des patients souffrant d'obésité et en oncologie sur le site de Franois qui réalise 2 571 venues, soit

18% du total des 14 213 venues effectuées sur l'année sur ce site.

L'hospitalisation complète liée à l'obésité représente 10% de l'activité totale (2558 journées) du CRCP soit l'équivalent de 14 lits.

Compte-tenu de la présence réduite d'un médecin pneumologue à l'Unité d'Héricourt l'activité baisse de 9,5%. Mais cette perte est compensée en grande partie par l'activité en cardiologie.

Au final, nous aurons accueilli 2265 patients sur les trois sites. Ils ont exprimé leur satisfaction à plus de 99% sur les deux critères principaux des questionnaires de sortie : « soins » et « confort hôtelier ».

Perspectives 2019

L'année 2019 sera marquée par :

- La réponse dans le cadre du

Plan Régional de Santé (PRS) 2018/2022 de notre demande d'autorisation de prise en charge spécialisée des affections des systèmes digestifs, métaboliques et endocriniens, mention obésités sévères et multi-complicées.

- L'aménagement des locaux permettant de créer un nouveau secteur obésité avec des équipes dédiées sur le site de «La Grange-sur-Le-Mont » (39) et des locaux au 2^{ème} étage aux CRCP « Les Hauts de Chazal » à Franois (25) pour accueillir la nouvelle direction Qualité du Pôle Santé et la Direction Générale de la Fondation dans de meilleures conditions.

- La livraison de la station d'épuration désormais aux normes réglementaires et de la nouvelle cuisine pédagogique permettant d'améliorer l'accompagnement diététique des patients.

Chiffres en (2018)

2265 patients accueillis

- 50% en hospitalisation complète
- 50% en hospitalisation de jour

50 781 journées et venues réalisées

152 salariés répartis sur les trois sites

1 152 questionnaires de sortie exploités



Clinique Médicale Brugnon Agache

Centre de Soins de Suite et de Réadaptation à orientation gériatrique

La Clinique Médicale Brugnon Agache est un établissement offrant une prise en charge de Soins de Suite et de Réadaptation avec une spécialisation gériatrique, en hospitalisation complète (73 lits) et de jour (10 places).

Implantée à Beaujeu, en Haute-Saône près de Gray, la Clinique accueille des patients âgés polypathologiques et en risque de perte d'autonomie, dont l'état de santé nécessite la prolongation de soins médicaux et de soins de réadaptation.

Les patients sont issus d'établissements de court séjour ou du domicile.

Une expertise gériatrique sur le pays Graylois

Pour la 3^{ème} année consécutive, l'activité en hospitalisation complète reste soutenue avec un taux d'occupation de 88% et de 23 636 journées, en 2018.

Les partenariats noués à travers des actions portées dans le cadre du Contrat Local de Santé ont permis une augmentation de 6% des admissions directes entre la médecine de ville et la clinique, contribuant ainsi à fluidifier la filière gériatrique sur le territoire.



La clinique ouverte sur son bassin de vie

Depuis septembre 2018 et en partenariat avec la Ligue Contre le Cancer, l'association La Grayloise et la Mairie de Beaujeu, la Clinique Médicale Brugnon Agache propose une prise en charge d'accompagnement de l'après-traitement du cancer en hospitalisation de jour.

Elle complète ainsi l'activité gériatrique du service (+ 23 % de 1/2 journées par rapport à 2017).

Perspectives 2019

- Poursuite de la trajectoire de développement de l'activité en hospitalisation de jour en confortant l'activité d'accompagnement post cancer.
- Mise en place d'une direction commune entre la Clinique Médicale Brugnon Agache et le Centre de Réadaptation Cardiologique et Pneumologique de Franche-Comté, avec la création de filières soin, rééducation, nutrition, accueil-facturation, RH-finance.

Chiffres en (2018)

Hospitalisation complète

- 23 636 journées
- 547 entrées
- 68% de retour à domicile

Hospitalisation de jour

- 1 416 venues



Centre de Médecine Physique et de Réadaptation Bretegnier

Centre de Soins de Suite et de Réadaptation spécialisé en neurologie et de l'appareil locomoteur
Il accueille également des patients en état végétatif

Le CMPR Bretegnier, situé à Héricourt (70), accueille des patients atteints de pathologies neurologiques (AVC, traumatisés crâniens, blessés médullaires, SEP, Parkinson,...) et de l'appareil locomoteur (amputés, polytraumatisés...). Il dispose également de 14 lits pour patients en état végétatif ou pauci-relationnel.

Au total l'établissement dispose de 106 lits en hospitalisation complète et accueille quotidiennement environ 50 patients en hospitalisation de jour.

Bilan de l'activité 2018

L'activité de l'établissement est très bonne et répond aux besoins de la population sur le territoire de santé ce qui a permis d'obtenir de bons résultats financiers, malgré des baisses tarifaires.

L'année 2018 a permis à l'établissement de montrer le dynamisme de ses équipes en se plaçant sous le signe de l'innovation et des projets :

- amélioration du jeu pour la prévention des chutes, Chutopoly, en vue d'une commercialisation.
- participation aux Hacking Health à Besançon (marathon de l'innovation). L'objectif était de trouver en 48 heures une solution permettant aux patients désorientés de se déplacer seuls dans l'établissement.



- organisation d'une journée de l'innovation dans les murs du CMPR Bretegnier (voir page 5).
- journée d'essai d'un robot exosquelette pour les patients blessés médullaires (photo ci-dessus).
- organisation du Congrès National Comète France réunissant 150 professionnels de la réinsertion professionnelle durant deux jours à Belfort (voir page 4).

Perspectives 2019

L'année 2019 sera marquée par :

- l'arrivée de deux nouveaux médecins en Médecine Physique et de Réadaptation,
- la création d'une équipe mobile en Soins de Suite et de Réadaptation,
- la mise en place d'une clinique du positionnement et de la mobilité,

- la mise en place d'un logiciel de thérapie miroir pour améliorer la rééducation des patients atteints des membres supérieurs.

Chiffres en

1 872 patients accueillis

47 930 journées et venues réalisées

- 74 % en hospitalisation complète
- 26 % en hospitalisation de jour

64 % de patients atteints de pathologies neurologiques

1 661 consultations spécialisées

235 salariés

› Michaël Jérémiasz rencontre les patients et les rééducateurs du CMPR Bretegnier

Quadruple médaillé paralympique de tennis fauteuil, porte-drapeau de la délégation française aux Jeux de Rio et fondateur de l'association « Comme les autres », Michaël Jérémiasz a livré sans filtre son témoignage aux patients du CMPR Bretegnier.

Le 16 octobre 2018, l'ancien numéro 1 mondial de tennis fauteuil a offert un beau moment de rencontre et d'échange aux patients et professionnels de santé du Centre de Médecine Physique et de Réadaptation Bretegnier à Héricourt (70). Son histoire et les témoignages de patients ont ému l'auditoire.

La journée s'est poursuivie sur les courts de tennis avec une initiation au Tennis Fauteuil. Tout le monde a pu s'essayer à l'activité : patients, rééducateurs,



médecins mais aussi un groupe de collégiens d'Héricourt. Un bel exemple de vie pour celui qui porte les couleurs de Paris 2024.

Cette journée paralympique a été organisée grâce à notre partenaire Malakoff Médéric Humanis.

› La prise en charge « APA Cancer » en fort développement

Il a été démontré que l'Activité Physique Adaptée (APA) augmente les chances de survie et améliore grandement les possibilités fonctionnelles et la qualité de vie des patientes atteintes d'un cancer.



La Fondation Arc-en-Ciel a mis en place des programmes de réentraînement à l'effort « APA Cancer » pour les patientes en post-traitement d'un cancer du sein, dans les établissements du Pôle Santé en Franche-Comté.

Ce programme thérapeutique est proposé au CRCP « Les Hauts de Chazal » à Franois, à la Clinique Médicale Brugnon Agache à Beaujeu (depuis octobre 2018) et verra le jour au CRCP « Unité d'Héricourt » en septembre 2019.

› Édition d'un livre de recettes Santé Légères et Gourmandes

L'équipe des diététiciennes du Centre de Réadaptation Cardiolgique et Pneumologique de Franche-Comté éditera, à la rentrée 2019, son premier livre de recettes santé saines et gourmandes.

Ce livre a pour but de sensibiliser le grand public et de prévenir les maladies cardiovasculaires. Il sera édité à 4 000 exemplaires et il est disponible sur commande depuis le site internet www.fondation-arcenciel.fr ou dans les librairies de Bourgogne-Franche-Comté.





Le Pôle Médico-Éducatif & Handicap



Institut Saint-Nicolas

Hameau Saint-Nicolas
90110 **Rougemont-le-Château**
Tél. 03 84 58 61 80
secretariat@institut-saintnicolas.fr

36 places en IMP et 19 places en SESSAD
et 20 en ITEP



Médecin : Dr Claude Dallons

Institut Perdrizet

17 rue du Rosemont - BP 42
90200 **Giromagny**
Tél. 03 84 36 88 00
direction@institut-perdrizet.fr

109 places en IME et 40 places en SESSAD
Un restaurant pédagogique



Médecin : Dr Michel Ferrand

La Mosaïque

4 rue Pierre Mendès France
70200 **Lure**
Tél. 03 84 63 36 00
contact@mas-mosaïque.fr

44 places pour adultes cérébrolésés
lourdement handicapés
dont 2 places en accueil de jour



Médecin : Dr Karine Heinze



Roland Dysli

directeur du Pôle Médico-Éducatif & Handicap

Le Pôle Médico-Éducatif & Handicap se compose de **trois établissements**.

Les Instituts Saint-Nicolas et Perdrizet sont spécialisés dans l'accompagnement d'enfants et d'adolescents présentant une déficience intellectuelle avec troubles associés et psychologiques à l'origine de troubles du comportement.

La maison d'accueil spécialisée « La Mosaïque » accompagne des adultes cérébrolésés en situation de grande dépendance.

“ Le point commun de notre action est d'offrir à chacun, quels que soient son âge et ses difficultés, un accompagnement dans la réalisation de son projet de vie. ”

Contribution à la mise en œuvre des politiques publiques sur le territoire

Nous avons été sollicités pour participer à différents groupes de travail mis en place par les pouvoirs publics en région, département ou encore au niveau de l'aire-urbaine, tels que :

- **L'élaboration des parcours stratégiques régionaux Handicap et Santé Mentale ;**
- La mise en œuvre au niveau de l'aire-urbaine du **Contrat Local de Santé** et du **Projet Territorial de Santé Mentale**, avec pilotage de plusieurs actions ;
- La démarche « **Territoire 100 % inclusif** » avec notamment :

- l'ouverture à la rentrée scolaire 2018, en lien avec l'Education Nationale, d'une **unité d'enseignement externalisée** au sein du lycée Follereau de Belfort, qui accueille des jeunes de 16 à 18 ans ;

- la contribution à la préparation de **l'ouverture d'une équipe mobile de liaison en pédopsychiatrie** dont l'objectif est d'accompagner des jeunes en grande difficulté ;

- En 2019, nous prévoyons **l'ouverture d'un pôle d'inclusion pour les 3-6 ans**.

Amélioration de la réponse aux besoins des usagers

L'année 2018 a vu la mise en place du dossier informatisé de l'utilisateur. L'ensemble du personnel des Instituts Perdrizet et Saint-Nicolas a été formé. Ce dossier permettra à terme de centraliser les données concernant les usagers et d'améliorer la transmission des informations entre les

établissements, de manière à faciliter les parcours.

Au niveau de La Mosaïque, la trame des projets personnalisés a été retravaillée avec le Réseau Qualité des Établissements de Santé de Franche-Comté.



salariés



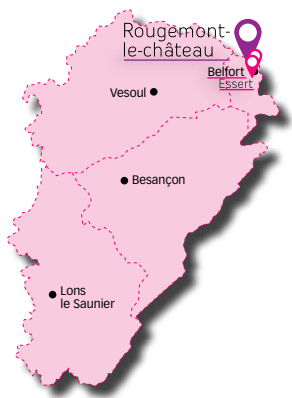
places



établissements



enseignants



Institut Saint-Nicolas

Établissement et services d'éducation spécialisée et d'enseignement adapté, il accompagne 75 jeunes âgés de 4 à 20 ans.

Situé dans le Territoire de Belfort, l'Institut Saint-Nicolas accueille des enfants et adolescents présentant une déficience intellectuelle avec troubles associés et des jeunes souffrant de difficultés psychologiques ayant pour conséquences d'importants troubles du comportement.

L'établissement dispose d'un agrément de **75 places**, réparties comme suit :

- **Un dispositif ITEP*** (implanté sur Rougemont-le-Château/Belfort/Essert) d'une capacité de 39 places, pour des jeunes de 4 à 20 ans présentant des troubles de la conduite et du comportement ;
- **un IMP**** (implanté sur Rougemont-le-Château), d'une capacité de 36 places, pour des enfants et adolescents de 6 à 14 ans.

“ Un accompagnement adapté pour une école inclusive et solidaire ”

82 % des jeunes du Dispositif ITEP étaient inclus en milieu ordinaire, 48 % des enfants étaient en inclusion individuelle totale dans leur classe de référence et un jeune a obtenu un BAC Pro avec l'aide du DAFP***.



Sur l'ensemble du Pôle Médico-Éducatif et Handicap, il existe actuellement 3 classes externalisées au collège (2 pour l'IMP/IME et une pour le DITEP). Une classe ouvrira au lycée à la rentrée 2018. Notre réflexion se portera sur l'ouverture d'une classe externalisée en école élémentaire.

À l'Institut Médico-Pédagogique, 64 % de l'effectif sera scolarisé en classe externalisée à la rentrée prochaine.

Ces perspectives sont l'aboutissement de l'engagement des professionnels et d'une pratique

institutionnelle ouverte sur son environnement qui doit être constamment repensée dans l'intérêt et au service du projet personnalisé de chacun des jeunes accompagnés.

Cette logique de parcours inclusif permettra à un élève de suivre une scolarité en classe externalisée, de l'école élémentaire au lycée.

La mise en place du Dossier Informatisé de l'Usager facilitera le suivi des parcours individuels.

* Institut Thérapeutique, Éducatif et Pédagogique

** Institut Médico-Pédagogique

*** Dispositif d'Accompagnement à la Formation Professionnelle



Institut Perdrizet

Établissement et services d'éducation spécialisée et d'enseignement professionnel adapté, il accueille 149 enfants et adolescents de 3 à 20 ans.

Situé dans le Territoire de Belfort, l'Institut Perdrizet accompagne des jeunes déficients intellectuels avec troubles associés.

Il dispose d'un agrément de **149 places** :

- 109 places pour des jeunes de 13 à 20 ans en externat ou internat au sein de l'Institut Médico-Éducatif (Giromagny) ;
- 40 places pour des jeunes de 3 à 20 ans en **SESSAD** (Belfort).

En étroite collaboration avec l'IMP Saint-Nicolas, le travail de maillage des compétences des deux Instituts permet de proposer aux jeunes une multitude de possibilités d'accompagnement au plus proche de leur projet de vie

In fine, notre mission principale est de favoriser l'inclusion sociale et professionnelle de chacun, en fonction de ses besoins et de ses attentes.

Par exemple, cette année nous avons réalisé plus de 70 stages en entreprise (50 % en milieu spécialisé, 50 % en milieu ordinaire).

La dynamique sociale est également une priorité, un effort important est consacré à l'inclusion de notre public dans



les domaines de l'habitat, du loisir ou encore au sein du milieu associatif (culturel ou sportif).

Perspectives 2019

> **Déploiement complet du logiciel Next** : la mise en œuvre complète du Dossier Informatisé de l'Usager « Next » permettra une centralisation des données concernant les jeunes accueillis et une meilleure transmission des informations afin de faciliter les parcours.

> **Finalisation de l'évaluation interne** : cette nouvelle itération de l'évaluation interne sera le point de départ de la dynamique qualité

- gestion des risques pour l'IME Perdrizet pour les prochaines années. L'année 2019 sera donc décisive dans cette logique.

> **Logique de parcours inclusif** : à terme, cette logique de parcours inclusif va permettre à un élève de suivre une scolarité en classe externalisée de l'école élémentaire au lycée.

> **Le groupe de réflexion éthique** a engagé un travail d'études en vue de l'élaboration d'un document « référence » sur la vie affective et sexuelle à destination des jeunes et des professionnels.



La Mosaïque

Maison d'Accueil Spécialisée
pour adultes cérébrolésés porteurs d'un handicap moteur

La Mosaïque, Maison d'Accueil Spécialisée, située à Lure en Haute-Saône, accueille des personnes adultes cérébrolésées présentant un handicap physique lourd.

La prise en charge des résidents accueillis dans l'établissement nécessite une assistance permanente pour les actes de la vie quotidienne, une surveillance médicale et des soins constants.

L'établissement dispose **d'un agrément de 44 places**, dont 40 en unités de vie et de soins, deux en accueil temporaire dans la limite de 90 jours par an, et deux en accueil de jour.

Sur l'année 2018, 52 personnes ont été accompagnées, dont 12 en accueil temporaire et deux en accueil de jour.

Soutenir les aidants

Soutenir une politique inclusive avec des personnes en situation



de handicap très lourd, c'est d'abord tenter de leur permettre de rester à leur domicile, notamment en soutenant les aidants. Il s'agit d'une des fonctions de l'accueil de jour ou de l'accueil temporaire.

Mais c'est également faire de l'établissement un véritable lieu de vie ouvert sur l'extérieur,

permettant à chacun de trouver une réponse à ses attentes et à ses besoins, quels qu'ils soient.

Un lieu de vie animé

La Mosaïque est aussi un lieu bouillonnant d'activité et de créativité.



Exposition « Arbres de vie »

En partenariat avec l'association « Itinéraire singulier », les résidents, bénévoles et salariés de La Mosaïque ont travaillé sur un projet commun pendant plusieurs mois.

Ce projet sur le thème « arbres de vie » a mis en mouvement des centaines de créateurs et créatrices un peu partout en région Bourgogne-Franche-Comté. Cette aventure humaine permet à des publics très différents de découvrir le processus créatif et de mettre leur touche personnelle sur une œuvre collective.

Après avoir exposé « l'arbre de vie » de La Mosaïque à Vesoul, ce dernier est parti pour Dijon au Jardin de l'Arquebuse. Il a rejoint les autres créations réalisées dans la région et trône au milieu d'arbres débordant d'originalité et de créativité.



Paon lumineux

Institut Perdrizet - Giromagny

Issue d'un travail commun entre les ateliers menuiserie, peinture et mécanique, un paon lumineux trônait fièrement en 2018 dans la vitrine du Restaurant pédagogique l'Arc-en-Ciel. Forts de cette première œuvre d'art, les jeunes ont décidé, avec leurs éducateurs, de concevoir une nouvelle maquette en 2019, affaire à suivre

Rencontre intergénérationnelle

EHPAD Saint-Joseph & Institut Perdrizet - Giromagny

Ce projet a été élaboré en réponse à un appel de la DRAC et de l'ARS en direction du médico-social.

Après la participation du groupe « Cirque » de l'IME à la fête médiévale de l'EHPAD St-Joseph de 2017, c'est un projet « danse » qui a vu le jour avec l'appui de Marie-Pierre Jaux, danseuse chorégraphe professionnelle. Elle a accompagné les jeunes sur une vingtaine d'heures.



Journée à Europapark

Institut Saint-Nicolas - Rougemont-le-Château

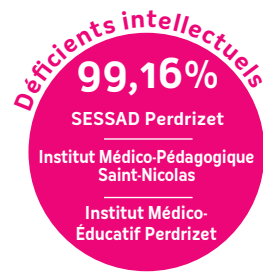
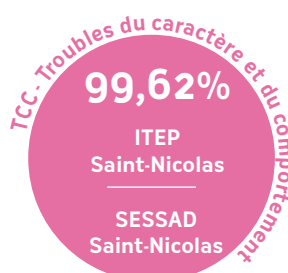
Le temps d'une journée, quelques élèves de l'Institut Saint-Nicolas ont pu rendre visite à Mack et ses amis dans le magnifique parc d'attractions Europapark. Ce fut une belle journée ensoleillée remplie de sensations fortes et de beaux souvenirs pour les enfants.

Travaux à la MAS La Mosaïque

Depuis le printemps 2018, La Mosaïque a effectué des travaux de rénovation de sa toiture et d'agrandissement. Les résidents pourront profiter courant de l'été 2019 d'une nouvelle salle pour les animations et événements, d'un gymnase et d'une cuisine.



Taux d'activité moyen





Le Pôle Personnes Âgées



La Maison Blanche

24 rue de la Maison Blanche
90500 **Beaucourt**
Tél. 03 84 57 19 00
mb@maisonblanche90.fr

203 places pour personnes valides,
semi-valides ou dépendantes
14 places en accueil de jour



Médecin coordonnateur :
Dr Anne Widmer

Le Tulipier

12 rue de la Maison Blanche
90500 **Beaucourt**
Tél. 03 84 57 19 60
letulipier@fondation-arcenciel.fr

Résidence Services pour Seniors
34 appartements en location
(du studio au T3)



Arc-en-Ciel Services

21 rue Pierre Beucler
90500 **Beaucourt**
Tél. 03 84 56 61 50
aecs@maisonblanche90.fr

Service d'aide à domicile
et de livraison de repas



Résidence Surleau

42-44 avenue Wilson
25200 **Montbéliard**
Tél. 03 81 99 79 00
residence.surleau
@fondation-arcenciel.fr

72 places pour personnes valides,
semi-valides ou dépendantes
21 places en accueil de jour



Médecin : Dr Jean-Paul Mongenot



Denis Schultz directeur du Pôle Personnes Âgées

Implanté dans le Doubs et le Territoire de Belfort, le **Pôle Personnes Âgées** offre un panel de services à destination des personnes âgées autonomes et dépendantes sur l'Aire urbaine.

Une année s'égrène au fil des jours, 365 jours et 365 nuits. Le regard rétrospectif qui se porte sur 2018 se veut d'abord reconnaissance aux résidents (et à leurs familles) qui nous ont fait confiance en recourant à nos services, reconnaissance aussi à nos équipes, qui malgré les moyens limités dont elles disposent, s'engagent au quotidien avec empathie et professionnalisme dans des accompagnements exigeants.

Les médias se sont fait l'écho comme jamais des difficultés de notre secteur, pour le moment sans conséquences concrètes sinon un énième rapport, comme si tout n'avait pas encore été dit et écrit. Nous attendons de nos gouvernants nationaux,

depuis plus de 10 ans une véritable politique en faveur des personnes âgées. Et pourtant les données sont connues de tous, les démographes ne viennent pas de découvrir le papy-boom. Les situations, dans les établissements et plus encore pour les services à domicile, sont complexes et critiques, les embauches rares et les réponses aux besoins insuffisants.

Rédaction d'un CPOM commun

Nous avons travaillé à la rédaction du CPOM commun à la Résidence Surleau et à la Maison Blanche : ce Contrat Pluriannuel d'Objectifs et de Moyens doit définir nos orientations pour une période quinquennale (2019-2024). Le CPOM devrait être signé en 2019, avec un peu de retard.

La seconde moitié de l'année a été marquée par la mise en place d'un mandat de gestion de la Fondation Arc-en-Ciel avec l'EHPAD La Résidence Les Vergers de Rougemont-le-Château. Après avoir traversé un moment difficile, notre partenariat doit permettre à l'établissement de rentrer dans une phase de consolidation de son fonctionnement et de dynamisation autour d'une remise à niveau de son projet tant sur le plan de l'offre d'accompagnement que sur le plan architectural.



2

EHPAD



1

résidence
services



1

service d'aide
à domicile



332

salariés



344

lits et places et
appartements



4

médecins



Résidence Surleau

Établissement d'Hébergement pour Personnes Âgées Dépendantes (EHPAD)
Accueil de jour pour personnes atteintes de la maladie d'Alzheimer ou de troubles apparentés

Située au centre-ville de Montbéliard, la Résidence Surleau accueille 72 résidents et dispose de 21 places en accueil de jour.

La Résidence Surleau comptait 71 résidents au 31 décembre 2018 dont 80 % étaient des femmes et deux centenaires. L'âge moyen à l'entrée est de 86 ans. La majorité des résidents est originaire du Pays de Montbéliard. Sur les 19 entrées en 2018, 6 proviennent du domicile, 12 d'un hôpital ou d'un moyen séjour et 1 d'un autre EHPAD. 19 décès ont été enregistrés au cours de l'année 2018 dont 17 à la Résidence Surleau et seulement 2 à l'hôpital.

Les résidents en GIR 1-2 (degré dépendance élevé) représentent 56% de la population accueillie et les résidents en GIR 5-6 (les plus autonomes) seulement 3 %. La durée moyenne de séjour des résidents est de 3 ans et 11 mois.



L'établissement a réalisé un taux d'occupation important au cours de l'année 2018 avec 99 % de remplissage, taux légèrement plus élevé qu'en 2017.

Ressources humaines

En fin d'année, 80 salariés occupaient un poste à La Résidence Surleau (dont 7 personnes effectuant des fonctions transversales sur le Pôle Personnes Âgées), que ce soit à temps partiel ou à temps complet, en contrat à durée indéterminée, en CDD ou en contrat aidé.

L'âge moyen des salariés est de 46 ans et l'ancienneté moyenne est de 11 ans. Il y a eu 4 départs à la retraite en 2018.

La Passerelle

111 usagers ont bénéficié des prestations du service de l'accueil de jour La Passerelle avec 4996 journées réalisées.

Ce service, spécialisé dans l'accueil de personnes atteintes de la maladie d'Alzheimer ou de troubles apparentés, a réalisé un taux de fréquentation de 94,5 %.

Une plateforme d'accompagnement et de répit pour les aidants familiaux



La plateforme d'accompagnement et de répit des aidants familiaux Montbéliard-Héricourt, propose des solutions de répit pour les aidants de personnes atteintes d'une maladie neuro-évolutive vivant à domicile.

Les actions se sont pérennisées en 2018 avec la mise en place de soutien psychologique à domicile ou sur site réalisé par la neuropsychologue et la psychologue clinicienne. Des journées à thème ont également été organisées (bowling, restaurant, spectacle, musée...). Les soignantes du dispositif ont aussi encadré du soutien à la vie quotidienne à domicile et des séances Snoëzelen.

Notre réseau de partenaires se consolide et se développe au fil des années, un groupe d'information sur l'hospitalisation à domicile a été organisé par la plateforme et l'équipe a participé à de nombreux salons et manifestations afin de faire connaître le dispositif au plus grand nombre.



La Maison Blanche

Établissement d'Hébergement pour Personnes Âgées Dépendantes (EHPAD)
Accueil de jour pour personnes atteintes de la maladie d'Alzheimer ou de troubles apparentés

L'EHPAD La Maison Blanche, situé à Beaucourt (90), accueille 203 résidents et dispose de 14 places en accueil de jour.

L'établissement est organisé en quatorze unités de vie adaptées aux besoins de la personne âgée :

› Secteur EHPAD

- **8 unités** de vie pour personnes valides et semi-valides ou dépendantes

› Secteurs spécifiques

- **4 unités de vie** pour personnes atteintes de la maladie d'Alzheimer,
- **une unité de vie** pour personnes handicapées vieillissantes,
- **une unité de vie** pour personnes présentant des troubles psychiatriques.

Activité de l'année 2018

Au 31 décembre 2018, l'EHPAD La Maison Blanche comptait 199 résidents dont 156 résidentes. Avec une moyenne d'âge de 84 ans, les écarts d'âge sont considérables ; nous accueillons deux quinquagénaires et quatre centenaires. La situation géographique de Beaucourt influe directement sur la provenance des résidents : plus de 9 résidents sur 10 sont originaires à parts égales du Territoire-de-Belfort et du Doubs. 25 % des résidents relèvent de l'aide sociale.



En 2018, nous avons enregistré 58 entrées et 60 sorties dont 54 décès (8 seulement lors d'une hospitalisation), 3 transferts vers un autre EHPAD et 3 retours à domicile.

Les résidents en GIR 1-2 (dépendance la plus importante) représentent près de 56 % de l'ensemble de la population accueillie.

Le taux d'occupation reste stable et important avec 99,34% de remplissage correspondant à 73 609 journées réalisées.

Accueil de jour Les Tilleuls

Malgré un nombre de journées réalisées supérieur (2 812 jours en 2018 vs 2 643 jours en 2017),

l'accueil de jour connaît une nouvelle baisse avec 79 % d'activité, année charnière qui correspond à l'autorisation de 14 places au lieu de 12 jusqu'à présent.

38 femmes et 26 hommes ont pu être accueillis au cours de l'année à raison d'un à cinq jours par semaine en fonction des souhaits des familles.

Ressources humaines

En fin d'année, 210 salariés occupaient un poste à l'EHPAD La Maison Blanche, que ce soit à temps partiel ou à temps complet, en contrat à durée indéterminée, en CDD ou en contrat aidé.



Résidence Le Tulipier

Résidence Services pour Seniors
Appartements en location du studio au T3



aux courses, le libre accès à l'espace bibliothèque et à la salle d'activités physiques...

Des services à la carte sont accessibles moyennant supplément, tels qu'un service de repas au restaurant de la résidence le midi, de livraison de repas le soir, la possibilité d'organiser des réceptions familiales ou de louer une chambre d'hôte, l'intervention d'un agent d'entretien pour « petit bricolage », un espace blanchisserie...

Activité de l'année 2018

Au 31 décembre 2018, 26 appartements étaient occupés par 16 femmes, 7 hommes et 3 couples avec une moyenne d'âge de 86 ans. 18 locataires étaient originaires du Doubs, 9 du Territoire-de-Belfort, 1 de Haute-Saône et 1 de Meurthe-et-Moselle.

11 emménagements ont eu lieu sur l'année et deux transferts vers un EHPAD, le maintien à domicile n'étant plus adapté.

La Résidence Services Le Tulipier, située sur le site de La Maison Blanche à Beaucourt (90), propose 34 appartements en location, adaptés aux personnes à mobilité réduite et réservés aux seniors.

L'objectif de l'établissement est de proposer un habitat intermédiaire entre le domicile et l'institution dans un cadre de vie mêlant confort, convivialité et autonomie choisie.

La résidence dispose de 5 studios, de 25 T2 et 4 T3, d'une superficie

de 26m² à 59m², pour certains dotés d'un balcon-terrasse.

“ Un taux d'occupation de 70% en 2018 ”

Le concept de la résidence est de proposer des prestations de base appelées « Pack Essentiel » qui comprennent notamment la sécurité 24h/24 avec téléalarme, du personnel présent 7j/7, l'aide aux démarches administratives, des animations et une pause thé/café quotidiennes, l'accompagnement

Une alternative entre le maintien à domicile et l'entrée en EHPAD



Appartement confortable



Salle de restaurant



Cuisine équipée



Arc-en-Ciel Services

Service d'aide à domicile et de livraison de repas

Le service d'aide à domicile Arc-en-Ciel Services accompagne des personnes fragilisées par l'âge, la maladie, le handicap, les difficultés sociales ou familiales, afin de leur permettre de rester à domicile.

Il intervient dans le sud du Territoire-de-Belfort ainsi que dans les communes limitrophes de Beaucourt. Les engagements d'Arc-en-Ciel Services sont de garantir à la personne accompagnée une autonomie maximale, une existence digne et un accompagnement dans le respect de son intimité.

Baisse de l'activité

Arc-en-ciel Services a accompagné 250 personnes en 2018.

L'année 2018 a été marquée par une baisse de l'activité de l'ensemble des prestations :

- -1,11 % sur l'aide à domicile, baisse liée aux difficultés de remplacement et de recrutement rencontrées tout au long de l'année 2018. Ces difficultés sont dues aux conditions de travail et de rémunération des aides à domicile.
- -15% sur la livraison de repas, baisse liée au non renouvellement des personnes entrées en établissement ou autres et à la concurrence.

Signature d'un CPOM

En fin d'année, un Contrat Pluriannuel d'Objectifs et de Moyens a été signé avec un plan triennal de 2019 à 2021. À travers ce CPOM :

- Le Département du Territoire de Belfort souhaite mettre en place une politique égalitaire envers les Services d'Aide à Domicile intervenant en mode prestataire. Des éléments sont déjà engagés dans le cadre du fond d'appui aux bonnes pratiques.

- Arc-en-Ciel Services s'engage à s'inscrire dans une démarche continue de qualité de service, à assurer une facturation identique 7 jours sur 7 et à respecter l'augmentation des tarifs de prestation, conformément à l'arrêté pris annuellement relatif aux prix des prestations de certains services d'aide à domicile.

En contrepartie, Arc-en-Ciel Services percevra un financement complémentaire sur trois ans.

Perspectives

Une année 2018 très difficile pour l'ensemble du personnel et des usagers suite à de grandes difficultés de recrutement. Le manque de souplesse liée à notre petite taille a majoré les



difficultés de recrutement de remplaçantes en nous donnant peu de flexibilité en interne.

La redynamisation d'Arc-en-Ciel Services doit passer par la création du pôle « Domicile » au sein de la Fondation Arc-en-Ciel qui verra le jour en 2021.

en Chiffres+

250 personnes accompagnées

10 936 repas livrés

42 328 heures réalisées

Perspectives 2019 du Pôle Personnes Âgées

Après la phase du mandat de gestion mis en place au cours du mois d'octobre 2018, l'Association Hospitalière de Rougemont-le-Château avec son EHPAD Les Vergers (122 places d'hébergement et 10 places d'accueil de jour) doit intégrer la Fondation au 1^{er} janvier 2020. Elle doit être rejointe dans sa démarche par une autre association, l'Association La Providence, gérant l'EHPAD La Providence (100 places d'hébergement) à Dijon.

Ce renforcement du Pôle Personnes Âgées nous permet de lancer la réflexion sur une nouvelle organisation du Pôle et nous place dans une position plus confortable sur l'échiquier du secteur du privé non lucratif dans notre région et en particulier dans le nord Franche-Comté.

Nous attendons avec une certaine impatience les mesures annoncées après le rapport Libault en faveur de notre secteur. L'inadéquation de nos moyens par rapport à l'ampleur des besoins, en EHPAD et plus encore à domicile nous choque. Le blocage (national) de nos tarifs de référence soins, depuis 8 ans maintenant, nous contraignent à resserrer nos effectifs même si les besoins en soins et en dépendance progressent. Notre système est à bout de souffle et nous attendons de nos élus nationaux qu'ils mettent enfin en œuvre une politique volontariste et ambitieuse en faveur de la prise en compte de nos aînés.

Carnaval à la Résidence Surleau

Sous le thème des Pays, le carnaval 2018 de la Résidence Surleau était composé d'un florilège de couleurs...



Soirée de Gala caritative



Le 17 novembre 2018, une soirée de gala a été organisée pour la première fois, à l'EHPAD La Maison Blanche, dans le but de financer un séjour de vacances intergénérationnel entre les résidents des unités Alzheimer et les élèves du lycée Jules Ferry de Delle.

Plus de 90 personnes ont répondu présent à l'invitation pour soutenir le projet porté par l'animatrice Marie Lienhard, l'équipe soignante et des enseignants du Lycée Jules Ferry. Cette soirée conviviale ainsi que par d'autres actions caritatives (expo-vente de peintures...) ont permis de récolter 6 000 € de dons.

Café des familles

Un moment de parole, d'échanges autour d'un café est proposé aux familles de résidents souffrant de la maladie d'Alzheimer.

Une fois par mois, les psychologues accueillent une dizaine de familles où liberté de parole est le maître mot : chacun peut livrer son expérience, énoncer ses préoccupations et souvent chacun se retrouve dans l'histoire de son voisin.

Au fil des mois, les familles apprennent à se connaître entre elles, ont plaisir à se retrouver et savent que ce moment qui leur est dédié n'est lié à aucune contrainte.

Le succès est tel qu'il est envisagé d'élargir le projet aux familles des résidents en EHPAD dès 2019 !



Les bénévoles



Les associations d'amis, présentes auprès des usagers de chaque établissement, regroupent des bénévoles qui soutiennent et accompagnent le projet de l'œuvre locale et celui de la Fondation.

Elles assurent à la fois un relais de communication, une présence bénévole auprès des personnes accueillies et un soutien moral et financier.

Nos associations d'Amis recherchent des Bénévoles

Vous avez envie de consacrer un peu de votre temps au service des autres, nos associations sont à la recherche de bénévoles.

Pour toute demande d'information, contactez le 03 81 31 23 34.

■ Association des Amis de La Mosaïque

Les bénévoles actifs de l'Association des Amis de La Mosaïque participent tout au long de l'année au partage de moments de convivialité à travers des activités régulières : cyclodanse, jeux de société, ateliers couture, soins esthétiques et détente sur fond musical, aide à l'écriture et à l'informatique, chant autour d'un guitariste, aide à l'organisation des lotos, goûters d'anniversaire, cérémonies culturelles.

De nombreuses animations ont également été organisées tout au long de l'année : goûter crêpes, séances de zoothérapie, promenade en voitures anciennes, spectacle de danses et de marionnettes, repas pizzas, chorale.

Ces animations ont toujours beaucoup de succès auprès des résidents.

Les bénévoles assurent une présence à la fête de Noël, à la kermesse.



Une vente de confections manuelles a été organisée. L'argent récolté a été investi pour améliorer le bien-être des résidents. La participation des bénévoles peut être sollicitée par les animateurs pour encadrer certaines sorties (trail 4x4, course du lion, match de foot...).

■ **Présidente : Jacqueline Richner**
Vice-présidente : Brigitte Laroche

Trésorière : Martine Saire
Secrétaire : Katia Marchesi

■ Association des Amis de l'Institut Perdrizet



L'année 2018 fut une année faste pour l'Association des Amis de l'Institut Perdrizet, puisque nous avons vu les cotisations et les dons augmenter.

Ainsi, nous avons pu poursuivre nos actions habituelles :

- participation au financement d'un transfert dans les Vosges ;
- bons d'achats pour récompenser 5 jeunes du SESSAD qui ont obtenu un diplôme ;
- cadeaux de Noël pour les 113 jeunes présents.

Notre cinquième loto a été doté de lots fort intéressants : tablette, ordinateur...

Ce moment est toujours aussi convivial et apprécié par les jeunes et leurs familles.

L'association a organisé sa fête de Noël. Après que l'histoire de Noël ait été reprise et expliquée suivant la Bible, Fabrice Pichard et Roland Dysli ont fait chanter l'assemblée, alors que les conteuses ont emmené leur public dans leur monde féérique.

Toutefois, nous déplorons toujours le manque de nouveaux projets où nous pourrions nous investir avec les jeunes ou pour les jeunes. Nous restons ouverts à toute proposition.

■ **Présidente : Annie Girardey**
Trésorier : Bernard Pailloud
Secrétaire : Michèle Wittlinger

■ Association des Amis de la Résidence Surleau

L'association des Amis de la Résidence Surleau s'investit activement et financièrement au sein de la maison afin de répondre toujours plus au confort et au bonheur des résidents mais aussi au renforcement des liens entre les résidents et le monde extérieur.

L'association a participé au cours de l'année 2018, au côté de l'animatrice aux activités régulières : jeux de mémoire, lotos, jeux d'adresse, médiation animale, sorties découvertes des richesses de notre environnement, rencontres avec les Montbéliardais.

Elle a aidé, les résidents qui le désirent, à participer aux activités culturelles hebdomadaires mais aussi le Pôle d'Activités et de Soins Adaptés, le service des Campenottes (unité Alzheimer) dans leurs activités de jardinage.

Elle a permis à tous de participer à des activités culturelles de choix : histoire de la musique avec une violoniste du conservatoire de Versailles,

■ **Présidente : Simone Grandmougin**
Vice-présidente : Josette Maradan



concert avec pour thème « le cabaret » avec une artiste professionnelle. Noël a été l'occasion d'offrir un cadeau à chacun, un coussin de nuque ergonomique, choisi en concertation avec l'ergothérapeute et l'animatrice .

Toutes ces interventions ont un coût, en temps, en argent et nous accueillons, toujours avec plaisir, les nouveaux bénévoles qui ont envie de nous aider.

■ **Trésorière : Marcelle Faudot**
Secrétaire : Lise Chenot

■ Association des Amis du CMPR Bretegnier

L'association compte 210 membres essentiellement des patients ou ex-patients. Elle fonctionne grâce aux cotisations de membres, de quelques dons et une subvention de la ville d'Héricourt.

Des patients, lors de leur adhésion, glissent un petit mot de remerciements pour l'accueil qu'ils ont reçu. C'est encourageant.

Cet argent nous permet de participer à l'achat de lots pour les lotos, aux achats de livres pour la bibliothèque, aux frais de formation des visiteurs de l'aumônerie, au financement de matériels divers pour les patients.

Nous participons également à l'achat de cadeaux de Noël pour les patients, mais aussi pour tout le personnel présent dans l'établissement.

La bibliothèque fonctionne le mardi et le jeudi, huit personnes assurent la permanence. Les visiteuses sont assistées à leur demande par l'aumônier. Nous sommes à la recherche de personnes volontaires.

Le 12 octobre 2019 aura lieu un après-midi diaporama photos d'Evelyne Grimbuhler « Biodiversité près de chez vous ».



En projet pour 2019, nous financerons la construction d'un terrain de boules, ainsi que l'achat de jeux de société. Les bénévoles remercient chaleureusement la direction générale pour la journée qui leur a été consacrée le 3 avril 2019.

Je remercie toutes celles et ceux qui nous permettent d'améliorer le quotidien des patients.

■ **Président : Jean-François Nardin**
Vice-Président : Pasteur Samuel Kpoti
Trésorier : Jean-Paul Berçot
Secrétaire : Joëlle Demet

■ Association des Amis de la Clinique Médicale Brugnon Agache



Les bénévoles de l'Association des Amis de la Clinique Médicale Brugnon Agache participent tout au long de l'année à l'amélioration de l'accueil et au bien-être des patients et collaborent avec le service animation aux activités internes et externes.

L'association compte à ce jour 14 membres dont 10 actifs. Elle aide financièrement à l'achat de matériel pour les ateliers.

Comme tous les ans, les manifestations proposées sont : loto, ateliers créatifs, pressage de jus de pomme, barbecue, sortie restaurant, ateliers mémoire, ateliers manuels, olympiades, pétanque, glaces, anniversaire du mois, rencontres culinaires, pique-nique, spectacle).

En 2018, un marché de Noël a été organisé et a permis d'offrir à chaque patient, un peu de féerie en cette période de fin d'année.

Merci à tous les donateurs pour leur générosité et merci à tous les bénévoles pour leur implication régulière qui redonne le sourire aux patients.

■ **Président : Gérard Cardiel**
Secrétaire : Annie Rougetet
Trésorière : Françoise Decrane

■ Amicale des malades de « La Grange-sur-le-Mont »

L'Amicale du CRCP de Franche-Comté participe activement à l'amélioration de l'accueil et au confort des patients accueillis dans l'établissement à Pont d'Héry (39).

Depuis septembre 2018, une nouvelle hôtesse d'accueil a été embauchée en CDI à temps partiel à la cafétéria. L'association ne ménage pas ses efforts pour faire perdurer ce service né il y a 65 ans.

Le service laverie offre dorénavant à titre gratuit, 7/7j et 24h/24, deux lave-linges et deux sèche-linges professionnels destinés à l'usage des patients.

Présente sur le site de Pont d'Héry (39) depuis très longtemps, la chapelle a connu une première



renovation dans les années 90. L'amicale a décidé, avec l'aide de l'équipe de maintenance du CRCP, d'entreprendre la rénovation de ce bâtiment : mise en peinture des murs extérieurs et intérieurs et

■ **Président : Jean Garnier**
Vice-président : Michel Krucien

Secrétaire : Virginie Pioletat
Trésorière : Fabienne Courdier



■ Association des Amis de La Maison Blanche



Nos multiples activités quotidiennes continuent et permettent d'enrichir le panel des offres proposées aux résidents par l'établissement.

Nous organisons toujours nos propres formations qui permettent aux bénévoles de comprendre les pathologies et de se remettre en question, se recentrer sur notre place aux côtés des résidents, des Familles et des soignants. Ces échanges sont toujours constructifs avec l'équipe d'animation.

Nous participons également aux séminaires proposés par la Fondation.

Voici un retour de cette année intense :

en janvier : organisation surprise des 100 Ans de notre chère Bénévole et maintenant Résidente, Hélène Wagner, un moment inoubliable.

Juillet : 3 jours de formation pour apprendre à fabriquer des figurines bibliques. Elles permettront aux équipes d'Aumônerie d'organiser des études bibliques, des expositions...

Septembre : l'équipe de Brocante a tenu un stand au Vide Grenier organisé par la Ville de Beaucourt.

Octobre : notre traditionnelle Fête Vente. Beaucoup de fréquentation des amis, familles, élus et un résultat financier constant grâce au travail de tous investis et créatifs toute l'année.

Novembre : participation à l'organisation d'une soirée de Gala qui a permis de recueillir les fonds nécessaires afin d'offrir aux résidents des vacances en compagnie de jeunes étudiants du Lycée Jules Ferry de Delle. Projet ambitieux, mené par Marie Lienhard, animatrice des Unités Alzheimer, et partenariat réussi entre le Lycée, la Direction et API Restauration. Un très grand merci à notre Vice-Président, Patrick Gillotte, et sa formation musicale pour l'animation de la soirée dansante.

Décembre : participation de l'Association à la Fête collective « Noël Ensemble ».

Notre groupe de bénévoles s'enrichit au fil des mois de nouveaux visages, quel bonheur partagé entre nous.

Aumônerie

Point de vue

par Fabrice Pichard
aumônier-coordonnateur

L'Évangéliste Marc raconte qu'un jour, l'aveugle Bartimée interpella Jésus pour qu'il lui vienne en aide. Contre toute attente, le Christ lui demanda : « Que veux-tu que je fasse pour toi ? ». Je dis « contre toute attente » car à l'évidence, que peut vouloir un aveugle sinon qu'on lui rende la vue ? Il apparaît donc que Jésus ne se contentait pas des évidences et n'hésitait pas à poser des questions qui nous semblent ridicules. Il faut tout de même préciser que le Christ n'était pas venu uniquement pour guérir des aveugles, des lépreux ou des paralytiques, mais bien plus pour établir une relation de confiance, un dialogue riche et fécond avec les gens. Et c'est dans ces échanges réciproques que se jouait ce que la Bible appelle « l'Agapé », c'est-à-dire l'amour gratuit et fraternel.

Quelque part, et sans pour autant se prendre pour le Christ, c'est cette démarche de Jésus que les aumôniers et les visiteurs de la Fondation tentent de perpétuer. Certes, en milieu médical, il s'agit de soigner, et si possible de guérir. Et en même temps, il n'est pas inutile de proposer aux personnes accueillies un espace de paroles réservé à la plainte, à la confiance, ou même tout simplement à la conversation, car cette conversation permet parfois de parler d'autres choses que de la maladie. Le personnel médical, je n'en doute pas, est à l'écoute des patients, mais seul le service d'aumônerie peut s'offrir le luxe de passer une heure ou plus auprès d'une personne gravement malade ou à demi paralysée pour essayer de lui remonter le moral. Or en la matière, le moral est primordial.

Parfois, nous faisons une prière ou nous lisons un passage des Écritures. Plus souvent, par pudeur ou par timidité, les personnes visitées nous demandent : « vous prierez pour moi ! », comme si nous avions le monopole de la prière. Qu'importe ! Ce qui compte c'est ce qui se joue dans la rencontre, ce sont ces longs échanges presque banals dans lesquels surgit une parole d'angoisse. Et quand il n'y a plus de paroles possibles, il reste des regards éloquentes ou des mains qui se serrent.

C'est ça, l'aumônerie.

■ **Présidente** : Lise Vurpillot-Schneller
Vice-président : Patrick Gillotte
Trésorière : Nicole Duprat

■ Les entreprises

AEA Architectes ▪ AG2R La Mondiale ▪ Akpolat Hulya ▪ Allergan ▪ Allo Bonnay ▪ Amicale gymnastique Giro ▪ Amis taxi ▪ API Restauration ▪ Association Bonne Nouvelle ▪ Les Amis de l'orgue de Saint-Martin ▪ Mieux prescrire ▪ Autisme 90 ▪ Avenir aluminium ▪ AZ publicité ▪ BCS ▪ Belher pneus ▪ Bio-City ▪ Biollan ▪ Blanchard ▪ Blicklé ▪ Caisse d'épargne et prévoyance ▪ Caisse fédérale du Crédit Mutuel ▪ Catering distributions services ▪ CETI ▪ Chauvier ▪ Clinique de la Miotte ▪ Club Agora ▪ Colibrius ▪ Courvoisier ▪ Cube ▪ Daciane ▪ Derka Industrial ▪ Denis Marsot ▪ Desautel ▪ Devantoy Bernard ▪ Electro Service Pro ▪ EMT ▪ Espace Habitat ▪ Euromaster ▪ Fabrique d'étiquettes du Val d'Arly ▪ Faucogney & Fils ▪ G&P Conseils ▪ Jeux thème ▪ L'Aube ▪ Le don du souffle ▪ Le petit Marché ▪ MCH Auditeurs ▪ Menetrier ▪ Mona Schenck ▪ Mongiro ▪ Moto Passion ▪ OBBO ▪ OGEC ▪ Patin Thierry ▪ Pharmacie Du Ballon ▪ Plafond Laffond ▪ Les Sœurs Dominicaines ▪ SAREIPP ▪ Schraag ▪ SESAB ▪ Serre-Les-Sapins ▪ Sol Pro ▪ Sovitrat ▪ Tino Trans ▪ Tournier Serge ▪ Trevest ▪ Vittori & Fils ▪ Vyans-le-Val ▪ Xilipan

■ Les institutions et collectivités

- L'Agence Régionale de Santé de Bourgogne Franche-Comté (ARS)
- Les Départements du Doubs, du Jura, de la Haute-Saône et du Territoire de Belfort
- La CARSAT Bourgogne Franche-Comté
- Les municipalités de Montbéliard, Héricourt, Beaucourt, Pont d'Héry, Giromagny, Beaujeu, Franois, Lure, Rougemont-le-Château et Belfort
- La Caisse nationale de solidarité pour l'autonomie (CNSA)...

En chiffres



On parle de nous



PÔLE MÉDICO-ÉDUCATIF & HANDICAP

● Institut Perdrizet

17 rue du Rosemont – BP 42
90200 Giromagny
Tél. 03 84 36 88 00

● Sessad Perdrizet

Rue de l'As de Carreau - Tour A
90000 Belfort
Tél. 03 84 26 26 13

● Institut St-Nicolas

Hameau Saint-Nicolas
90110 Rougemont-le-Château
Tél. 03 84 58 61 80

● Sessad Saint-Nicolas

7 rue Louis Plumeré
90000 Belfort
Tél. 03 84 21 58 22

● La Mosaïque

4 rue Pierre Mendès France
70200 Lure
Tél. 03 84 63 36 00

PÔLE PERSONNES ÂGÉES

● La Maison Blanche

24 rue de la Maison Blanche
90500 Beaucourt
Tél. 03 84 57 19 00

● Résidence Le Tulipier

12 rue de la Maison Blanche
90500 Beaucourt
Tél. 03 84 57 19 60

● Arc-en-Ciel Services

21 rue Pierre Beucler
90500 Beaucourt
Tél. 03 84 56 61 50

DIRECTION GÉNÉRALE

44A rue du Bois Bourgeois
25200 Montbéliard
Tél. 03 81 31 23 30

PÔLE SANTÉ

● Centre de Médecine Physique et de Réadaptation Bretegnier

14 rue du Docteur Gaulier – BP 25
70400 Héricourt
Tél. 03 84 46 56 56

● Centre de Réadaptation Cardiologique et Pneumologique de Franche-Comté

« La Grange-sur-le-Mont » - BP 104
39110 Pont d'Héry
Tél. 03 84 53 16 16

● CRCP « Les Hauts de Chazal »

9 chemin des 4 journaux
25770 Franois
Tél. 03 81 41 80 68

● CRCP « Unité d'Héricourt »

14b rue du Docteur Gaulier
70400 Héricourt
Tél. 03 84 46 56 60

● Clinique Médicale Brugnon Agache

14 rue des écoles
70100 Beaujeu
Tél. 03 84 67 77 00



Devenez acteurs de nos projets !



www.fondation-arcenciel.fr

JE SOUTIENS LA FONDATION ARC-EN-CIEL PAR UN DON DE

30 € 50 € 75 € 100 € 150 € Autre montant €

Avantages fiscaux :

- Impôt sur le Revenu : déduisez 66% de votre don, dans la limite de 20% de vos revenus nets imposables.
- IFI : déduisez 75% de votre don, dans la limite de 50 000 € /an.

Nom Prénom

Adresse

CP Ville

Téléphone Mail

Bulletin à découper et à retourner à :

Fondation Arc-en-Ciel, 44A rue du Bois Bourgeois - 25200 Montbéliard.

Merci de libeller votre chèque à l'ordre de "Fondation Arc-en-Ciel". Nous vous adresserons en retour un reçu fiscal.

Je souhaite recevoir les actualités de la Fondation Arc-en-Ciel: par courrier par mail
et autorise l'utilisation de mes données à caractère personnelle

Pour toute demande concernant vos données personnelles, vous pouvez vous adresser à dpo@fondation-arcenciel.fr